

"हरित कृषि शहर पाँचखाल नगर"

पाँचखाल नगरपालिका



दोश्रो नगर परिषदवाट स्वीकृत
नीति, कार्यक्रम तथा वजेट
र
वार्षिक नगरविकास योजना
२०७२/०७३

पाँचखाल नगरपालिकाको कार्यालय,
पाँचखाल, काभ्रेपलाञ्चोक
नगरपरिषद मिति २०७१ पौष २५ गते

विषयसूची

विषयसूची	६
अनुसूचीहरू	६५
पाँचखाल नगरपालिका	१
परिचय	१
क्षेत्रफल र सिमाना	१
घरधुरी र जनसंख्या विशेषता	२
दोश्रो नगर परिषद	३
नगरविकास योजना सार्वजनिककरण समारोहमा व्यक्त धारणाहरूको सारंश	३
पाँचखाल नगरपालिकाको आर्थिक वर्ष २०७२/०७३ को नीति, कार्यक्रम तथा वजेट	३
पाँचखाल नगरपालिका, काभ्रेपलाञ्चोकको संगठनात्मक ढाँचा	१५
दोश्रो नगरपरिषदबाट पारित गरिएको नगरपालिका कर्मचारी दरबन्दी	१६
पाँचखाल नगरपालिका कार्यालयको कर्मचारी कार्यरत तथा रिक्त सम्बन्धि दरबन्दी विवरण	१७
आर्थिक वर्ष २०७२/०७३ को आय व्यय अनुमान	१८
दोश्रो नगर परिषदबाट पारित आ.व. २०७२/०७३ को नीति, कार्यक्रम तथा वजेट सम्बन्धि निर्णयहरू	१९
जिल्ला विकास समिति तथा केन्द्रमा पेश गरिने आयोजनाहरू	भचचयचज्ञ
द्वययफबचप लयत मभाप्लभमा	

अनुसूचीहरू

अनुसूची नं	विवरण	पेज नं
१	आर्थिक वर्ष २०७१/०७२ को संशोधित तथा आ. व. २०७२/०७३ को प्रस्तावित आय विवरण	३५
१.१	कर, दस्तुर, सेवा शुल्क महसुल अनुमानित आय	३८
२	आर्थिक वर्ष २०७१/०७२ को संशोधित तथा आ. व. २०७२/०७३ को प्रस्तावित खर्च विवरण	६६
२.१	कर्मचारी तलव खर्च अनुमान	७१
२.२	कर्मचारी कल्याणकोष	७२
२.३	कर्मचारी महंगी भत्ता	७२
२.४	कर्मचारी फिल्ड भत्ता	७३
२.५	सरुवा भ्रमण तथा दैनिक भत्ता	७३
२.६	पोशाक	७३
२.७	तालिम (कर्मचारी)	७४
२.८	पानी तथा विजुली महसुल	७४
२.९	सञ्चार	७४
२.१०	कार्यालय सञ्चालन सम्बन्धि खर्च	७४
२.११	भाडा	७४
२.१२	मर्मत तथा सम्भार	७५
२.१३	ईन्जिनियरिङ सेवा करार	७५
२.१४	सरसफाई तथा अन्य सेवा	७५
२.१५	लेखा परीक्षण शुल्क	७५
२.१६	सदस्यता शुल्क (नविकरण)	७५
२.१७	परिषद सञ्चालन खर्च	७६
२.१८	विविध खर्च	७६
२.१९	सार्वजनिक संस्थालाई दिने अनुदान	७६
२.२०	सामाजिक सुरक्षा अनुदान खर्च	७६
२.२१	पुस्तक तथा सामाग्री	७६
२.२२	कार्यक्रम खर्च	७७
२.२३	सामाजिक परिचालन खर्च	७७
२.२४	नगरपालिका वार्षिक उत्सव	७७
२.२५	नगरपालिका क्षमता विकास (एल जि सि डि पि)	७७
२.२६	कार्यक्रम भ्रमण खर्च (कर्मचारी)	७८
२.२७	मेशिनरी औजार तथा अन्य उपकरण (एल जि सि डि पि)	७८

२.२८	भवन निर्माण	७८
२.२९	लक्षित वर्ग कार्यक्रमहरु र अनुमानित व्यय विवरण	७९
२.३०	खानेपानी आयोजना (पुजीगत खर्च) को अनुमानित व्यय विवरण	८१
२.३१	सिंचाई विकास कार्यक्रम (पुजीगत खर्च) को अनुमानित व्यय विवरण	८२
२.३२	ग्रामिण सडक आयोजना (पुजीगत खर्च) को अनुमानित व्यय विवरण	८३
२.३३	आर्थिक सामाजिक पूर्वाधार विकास आयोजना (पुजीगत खर्च) को अनुमानित व्यय विवरण	८५
२.३४	सामुदायिक विद्यालयहरुको संस्थागत सुदृढिकरण कार्यक्रम (पुजीगत खर्च) को अनुमानित व्यय विवरण	८६
२.३५	यूवा तथा खेलकुद विकास कार्यक्रम (पुजीगत खर्च) को अनुमानित व्यय विवरण	८६
२.३६	स्वास्थ्य सेवा कार्यक्रम (पुजीगत खर्च) को अनुमानित व्यय विवरण	८७
२.३७	कृषि तथा पशु विकास कार्यक्रम (पुजीगत खर्च) को अनुमानित व्यय विवरण	८७
२.३८	वातावरण संरक्षण तथा प्रवर्धन कार्यक्रम (पुजीगत खर्च) को अनुमानित व्यय विवरण	८८
२.३९	दैवी प्रकोप व्यवस्थापन (पुजीगत खर्च) को अनुमानित व्यय विवरण	८८
२.४०	नगर सरसफाई कार्यक्रम (पुजीगत खर्च) को अनुमानित व्यय विवरण	८८

पाँचखाल नगरपालिका

परिचय

पाँचखाल नगरपालिका काभ्रेपलाञ्चोक जिल्लाको पाँचवटा तत्कालिन गाविसहरू समेटी नेपाल सरकार, संघीय मामिला तथा स्थानीय विकास मन्त्रालयको मिति २०७१ वैशाख २५ गतेको मन्त्रीस्तरीय निर्णयबाट पारित भै स्थापना भएको हो । यस नगरपालिकामा समेटिएका गाविसहरू पाँचखाल, होक्सेवजार, देवभूमि वालुवा, अनैकोट र साठीघर भगवती हुन् । यस नगरपालिकामा पाँचखाल उपत्यकाको उर्वर भूमिको साथै तत्कालिन अनैकोट, साठीघर भगवती गाविसहरूका भिरालो जमिनहरू रहेका छन् । यहाँ कृषि उत्पादनको साथै स्थानीय पर्यटन उद्योगको प्रचुर सम्भावनाका रहेको छ ।

क्षेत्रफल र सिमाना

काभ्रेपलाञ्चोक जिल्लाका नगरपालिकाहरू मध्ये सवैभन्दा ठूलो क्षेत्रफल ओगटेको यस नगरपालिकाको क्षेत्रफल ८८.०७ वर्ग कि मि रहेको छ । यस नगरपालिकामा समेटिएका तत्कालिन गाविसहरू ईलाका नं १२ का अनैकोट, देवभूमि वालुवा र पाँचखाल हुन भने ईलाका नं १५ का होक्सेवजार र साठीघर भगवती हुन् । यो नगरपालिका निर्वाचन क्षेत्र नं ४ मा पर्दछ । यस नगरपालिकाको पूर्वमा दोलालघाट, कोशीदेखा र खरेलथोक गाविसहरू, पश्चिममा रविओपी, देवीटार, नयाँगाउँ देउपुर, उत्तरमा महादेवस्थान मण्डन, जैसीथोक मण्डन, ज्याम्दी मण्डन र दक्षिणमा काभ्रे नित्यचण्डेश्वर, पातलेखेत, मथुरापाटी फुलवारी र मेथिनकोट गाविसहरू जोडिएका छन् ।

घरधुरी र जनसंख्या विशेषता

राष्ट्रिय जनगणना २०६८ अनुसार यस नगरपालिकाको कुल परिवार संख्या र कुल जनसंख्याको स्वरूप देहाय अनुसार रहेको छ ।

क्र सं	विवरण	परिमाण
१	कुल घरधुरी	७४५७
२	कुल जनसंख्या	३३८४७
क	महिला	१६०९२
ख	पुरुष	१७७५५
३	औषत जनघनत्व प्रति वर्ग कि.मि.	३७६.३८
४	औषत परिवार आकार	४.५४
५	जनसंख्या वृद्धिदर	०.३४
६	अनुपस्थित (विदेशमा वस्ने) जनसंख्या	११४५
क	अनुपस्थित पुरुष जनसंख्या	९९५
ख	अनुपस्थित महिला जनसंख्या	१५०
७	अपांगता भएको जनसंख्या	४६७
क	अपांगता भएको पुरुष जनसंख्या	२४८
ख	अपांगता भएको महिला जनसंख्या	२१९
८	साक्षरता दर	७०.५५
क	पुरुष साक्षरता दर	८०.४२
ख	महिला साक्षरता दर	६०.७०

दोश्रो नगर परिषद

यस पाँचखाल नगरपालिकाको प्रथम नगर परिषद माननीय उपप्रधान मन्त्री एवं संघीय मामिला तथा स्थानीय विकास मन्त्री प्रकाशमान सिंहज्यूको प्रमुख आतिथ्यमा मिति २०७१ असार ३१ गते सम्पन्न भएको थियो । यो दोश्रो नगर परिषद आज मिति २०७१ पौष २५ गते नगर प्रमुख एवं कार्यकारी अधिकृत श्री देवराज चौलागाईंज्यूको अध्यक्षतामा सम्पन्न गरिएको छ । नगरपालिकाको नीति, कार्यक्रम तथा बजेट देहाय अनुसार प्रस्तुत गरिएको छ ।

नगरविकास योजना सार्वजनिकिकरण समारोहमा व्यक्त धारणाहरुको सारंश

पाँचखाल नगरपालिकाको आर्थिक वर्ष २०७२/०७३ को नीति, कार्यक्रम तथा बजेट

कार्यक्रमका प्रमुख अतिथी, माननीय संविधान सभा सदस्य विदुर सापकोटा ज्यू

विशेष अतिथि माननीय सभासद् कञ्चनचन्द्र वादेज्यू

विशेष अतिथि माननीय सभासद् तिर्थ लामाज्यू

विशेष अतिथि माननीय सभासद् रामहरी सुवेदीज्यू

विशेष अतिथि माननीय सभासद् केशव वडालज्यू

विशेष अतिथि माननीय सभासद् श्याम श्रेष्ठज्यू

विशेष अतिथि माननीय सभासद् कमला दोडज्यू

विशेष अतिथि माननीय सभासद् रेशम बहादुर लामाज्यू

विशेष अतिथि नेपाल सरकारका पूर्व सचिव जनार्दन नेपालज्यू

विशेष अतिथि श्रीमान् प्रमुख जिल्ला अधिकारी केदार न्यौपानेज्यू

विशेष अतिथि स्थानीय विकास अधिकारी सुनिलराज गिरीज्यू

विशेष अतिथि जिल्ला प्रहरी कार्यालयका प्रहरी उपरिक्षक पूजा सिंहज्यू

विशेष अतिथि विरेन्द्र शान्ति तालिम केन्द्रका प्रमुखज्यू

अतिथि पत्रकार महासंघ काभ्रेका सभापति नारायण सापकोटाज्यू

नगरस्तरीय राजनैतिक दलका प्रमुख एवं प्रतिनिधिज्यूहरु

वनेपा, पनौति, धुलिखेल र काँशीखण्ड नगरपालिकाका कार्यकारी अधिकृतज्यूहरु

पूर्व जनप्रतिनिधिज्यूहरु

सरकारी तथा गैर सरकारी कार्यालयका प्रमुख एवं प्रतिनिधिज्यूहरु

कार्यक्रममा उपस्थित विभिन्न क्षेत्रसंग सम्बन्धित महानुभावहरु

समाजसेवी, बुद्धिजिवि तथा पत्रकार मित्रहरु तथा

पाँचखाल नगरवासी सम्पूर्ण दाजुभाई दिदी बहिनीहरु

म यस समयमा नेपाली नागरिकहरुको स्वतन्त्रता तथा अमनचैन प्राप्तिका लागि विभिन्न कालखण्डमा आफ्नो प्राण आहुति गर्नुहुने सम्पूर्ण ज्ञात अज्ञात वीर सहिदहरु प्रति हार्दिक श्रद्धान्जली अर्पण गर्दछु ।

सर्व प्रथम यस पाँचखाल नगरपालिकाको दोश्रो नगर परिषद् समारोहको यस पावन घडीमा हाम्रो आमन्त्रणलाई स्वीकार गरी उपस्थित हुनु भएका प्रमुख अतिथिज्यू, विशिष्ट अतिथिज्यू, अतिथिज्यूहरु तथा सम्पूर्ण महानुभावहरुलाई हार्दिक अभिवादन सहित स्वागत गर्न चाहान्छु । यस पाँचखाल नगरपालिकाको दोश्रो नगर परिषदवाट पारित आ.व. २०७२/०७३ को वार्षिक नगर विकास योजना नगरपालिका सञ्चालन समितिको प्रमुखको हैसियतले यहाँहरु समक्ष सार्वजनिकीकरण गर्न पाउँदा मलाई गौरव लागेको छ ।

आदरणीय महानुभावहरु

यस नगरपालिका विगत २०७१ जेष्ठ २ गतेवाट विधिवत सञ्चालनमा आएकोले हाम्रो सामु यसलाई समुन्नत नगरपालिकाको रुपमा स्थापित गर्ने प्रमुख जिम्मेवारी रहेको महसुस गरिएको छ । यहाँ भौतिक पूर्वाधारका साथै आर्थिक सामाजिक रुपान्तरणका क्षेत्रमा प्रसस्त सम्भावना र चुनौतिहरु हाम्रो सामु उभिएका छन् । एकातिर स्थापना भैसकेका भौतिक संरचनाहरुको स्थायित्व तथा अव निर्माण तथा विस्तार गर्नुपर्ने भौतिक पूर्वाधारहरुमा लगानीलाई निरन्तरता दिनुपर्ने आवश्यकता छ भने अर्को तर्फ आर्थिक विकासका आयामहरु कृषि तथा पशु विकास, पर्यटन विकास, उत्पादनमूलक उद्योग तथा उद्यमहरु र स्वरोजगारी तथा रोजगारी सम्बन्धिका विविध प्रवर्धनात्मक क्रियाकलापहरु र सामाजिक विकासका आयामहरुमा शिक्षा तथा जनस्वास्थ्य, महिला तथा बालबालिका, आदिवासी जनजाति, दलित तथा पिछडा वर्ग, अशक्त अपांग र वृद्ध वृद्धा आदिका संरक्षण, सम्बर्धन र विकासका लागि आवश्यक कार्यक्रमहरुमा लगानी गर्न अपरिहार्यता रहेको छ । स्थानीय स्तरमा देखिएका यी आवश्यकताहरुको क्रमशः विकास गर्दै समग्र समृद्धि तर्फ लैजाने दायित्व यस नगरपालिका तथा स्थानीय नागरिक समाज र सबै सरोकारवाला निकायहरुको प्रमुख जिम्मेवारी हो भन्ने मैले महसुस गरेको छु ।

धार्मिक र ऐतिहासिक महत्व बोकेको पलाञ्चोक भगवती लगायत कैयौं मठमन्दिर, वन, नदीनाला जस्ता प्राकृतिक सम्पदाहरुले भरिपूर्ण, विविधतायुक्त अतुलनीय सामाजिक तथा साँस्कृतिक सम्पदाहरु भएको यो नगरपालिकाले प्रचुर सम्भावनाहरु बोकेको छ । विशेष गरी पाँचखाल उपत्यकामा

उत्पादित तरकारी र अन्य कृषि उपजहरूले काठमाण्डौ उपत्यका र आसपासका मानिसहरूको आवश्यकतालाई उल्लेख्य रूपमा पूर्ति गरेको तथ्य हामी सबैमा विदितै छ । त्यसैगरी हामी सबैलाई यो पनि थाहा छ कि व्यवसायिक कृषि यहाँका बासिन्दाको अभिन्न अंग बन्न पुगेको छ । यही विशेषता र महत्त्वलाई अझ उजागर गरी यहाँको सम्भावनालाई विस्तार गर्नुका साथै यसबाट यथेष्ट लाभ लिनका लागि “कृषि शहर पाँचखाल नगर” को Wholistic Development Approach लाई पाँचखाल नगरपालिकाले आफ्नो प्रथम नगर परिषद्बाट स्वीकृत गरी सकेकोले त्यसलाई निरन्तरता गर्ने निर्णय गरेको छ । एउटा शसक्त र योजनाबद्ध प्रयासले मात्र हामीले सोचेका उपलब्धिहरू हासिल गर्न सक्छौं भन्ने मान्यतालाई आत्मसात गर्दै मानव जीवनका विविध पक्षहरूमा सकारात्मक परिवर्तन ल्याउने दिशातर्फ अग्रसर हुन शुरुआतदेखि नै लागि परौं भन्ने सम्पूर्ण नगरवासीहरूमा मेरो अनुरोध छ ।

उपस्थित महानुभावहरू

यस नगरविकास योजना तर्जुमाको क्रममा स्थानीय स्वायत्त शासन ऐन एवं नियमावलीले परिलक्षित गरेको सहभागितामूलक योजना तर्जुमा पद्धतिको अनुसरण गर्नका साथै स्थानीय राजनितिक दल, नागरिक समाज, वृद्धिजीवी र सरकारी तथा गैरसरकारी निकायका प्रतिनिधीहरू, वडा नागरिक मञ्च, नागरिक सचेतना केन्द्रका प्रतिनिधीहरूसंगको अन्तरक्रिया, छलफलबाट प्राप्त सूझावहरू समेटी भरसक नगरवासीहरूको आवश्यकता र चाहनासंग मेल खाने गरी यो नगर विकास योजना तयार भएको ठानेको छ । सिमित श्रोत साधनबाट असिमित आवश्यकता पुरा गर्न नसकिने तथ्यलाई हामीले विर्सन हुँदैन । तथापी प्राप्त माग एवं चाहनाहरूलाई प्राथमिकताको आधारमा सम्बोधन गर्न प्रयत्न गरिएको छ ।

उपस्थित महानुभावहरू

अब म यस नगरपालिकाको गठन पश्चात हालसम्म गरिएका महत्त्वपूर्ण प्रगतिहरू देहाय वमोजिम प्रस्तुत गर्न चाहन्छु :

- (१) प्रथम नगर परिषद सम्पन्न गरी वार्षिक नगर विकास योजना तयार गरी कार्यान्वयनको चरणमा रहेको छ ।
- (२) यस नगरपालिकालाई पूर्णखोप नगरपालिकाको रूपमा घोषणा गरिसकिएको छ ।
- (३) यस नगरपालिकालाई खुला दिशा मुक्त वनाई घोषणा गर्ने अभियानलाई तिव्रताका साथ अगाडि वढाईएको छ ।
- (४) नगरपालिकाबाट प्रदान गरिने सेवा सुविधालाई सरलिकृत गर्नको लागि संयुक्त वडा कार्यालयबाट नै नियमित सेवा उपलब्ध गराउने व्यवस्था मिलाईएको छ ।

- (५) नगरपालिकाको व्यवस्थापनलाई सुचारु तथा व्यवस्थित गर्नको लागि ईमेल ईन्टरनेट जडान, कम्प्युटरकृत लेखा र राजस्व व्यवस्थापन प्रणाली, कम्प्युटरकृत व्यक्तिगत घटना दर्ता प्रणाली आदि स्थापना गरी सञ्चालनमा रहेको छ ।
- (६) नगरपालिकाका सबै वडाहरूमा नेपाल सरकार, संघीय मामिला तथा स्थानीय विकास मन्त्रालयले जारी गरेको सामाजिक परिचालन कार्यविधी २०७१ बमोजिम वडा नागरिक मञ्च पुनर्गठन गरि क्रियासिल गरिएको छ ।
- (७) स्थानीय स्वायत्त शासन ऐन २०५५, नियमावली २०५६ तथा स्थानीय निकाय श्रोत परिचालन तथा व्यवस्थापन कार्यविधी २०६९ बमोजिम वस्तीस्तरबाट योजना संकलन गर्ने गरी सहभागितात्मक योजना तर्जुमा प्रणाली अवलम्बन गरिएको छ ।
- (८) वडा तहका सा-साना विकास निर्माणका कार्यहरूलाई सम्बोधन गर्न विकेन्द्रिकरणको अवधारणा अनुसार वडा स्तरीय बजेटको व्यवस्था गरि वडा नागरिक मञ्चलाई मुख्य जिम्मेवारी दिईएको छ ।
- (९) स्थानीय निकाय श्रोत परिचालन तथा व्यवस्थापन कार्यविधी २०६९ बमोजिम नगर स्तरमा एकिकृत योजना तर्जुमा समिति गठन गरी सोही समितिबाट नगरपालिका स्तरीय योजनाहरूको प्राथमिकिकरण तथा छनौट गर्ने प्रचलन शुरु गरिएको छ ।
- (१०) नगरपालिकाको कार्यहरूलाई पारदर्शी र बढी उत्तरदायी बनाउन चौमासिक खर्च सार्वजनिक गर्ने कार्य शुरु गरिएको, नगरपालिकाको नियमित गतिविधीहरूलाई स्थानीय नागरिकहरू समक्ष अवगत गराउन एफ एम कार्यक्रम सञ्चालन गरिएको, वेबसाईट तथा अन्य सञ्चार माध्यमहरूबाट प्रकासन गर्ने कार्य शुरुवाट गरिएको छ ।
- (११) नगरपालिकाको गतिविधीहरूका वारेमा नियमित रूपमा सार्वजनिक सुनुवाई कार्य प्रारम्भ गरिएको छ ।
- (१२) “कृषि शहर, पाँचखाल नगर” को रणनीतिक योजना तर्जुमा प्रक्रियाको थालनी गरिएको छ ।
- (१३) नगरपालिकाको वन श्रोत व्यवस्थापन तथा भूउपयोग रणनीति तर्जुमा प्रक्रिया शुरु गरिएको छ ।
- (१४) यू एन हेविटेसंगको साभेदारीमा कम लागतको घर निर्माणको अभियान शुरु भएको छ ।
- (१५) कृषि शहरको मान्यतालाई स्थापित गर्न मोडेल कृषक घर निर्माणको लागि आवश्यक पहल शुरु गरिएको छ ।
- (१६) कर्मचारीको क्षमता विकास गर्न प्रशासन तथा लेखाका कर्मचारीहरूलाई प्रशासन र लेखा व्यवस्थापन तालिममा सहभागी गराईएको छ ।

(१७) नगरपालिकाको आफ्नो प्राविधिक शाखा गठन गर्न प्राविधिक कर्मचारीको पदपूर्ति कार्य प्रारम्भ गरिएको छ ।

(१८) नगरपालिकाको आन्तरिक आयश्रोत वृद्धि गर्न विभिन्न पहलहरू शुरु गरिएको छ ।

आर्थिक वर्ष २०७१/०७२ मा प्रस्तावित बजेट आम्दानी तथा खर्चको समशोधन

चालु आर्थिक वर्षको लागि नगरपरिषदबाट स्वीकृत भएको चालु तर्फको रु ६० लाख र पूजीगत तर्फ रु ३ करोड ४३ लाख २९ हजार गरी जम्मा रु ४,०३,२९,०००.०० भएकोमा आर्थिक वर्षको शुरुमा प्राप्त वार्षिक बजेट अख्तियारी बमोजिम चालु तर्फ ४९,९०,०००।०० र पूजीगत तर्फ रु ३,२४,६६,०००।०० गरी जम्मा ३,७४,५६,०००।०० मात्र प्राप्त भएकोले सोही बमोजिम बजेट संशोधन गरिएको छ । यस आवको मंसिर मसान्तसम्ममा चालु तर्फ खर्च रु ६७,५७,७८६।०० पूजीगत तर्फ रु १०,३३,६६२।०० खर्च भएको व्यहोरा जानकारीको लागि अनुरोध गर्दछु ।

सामाजिक सुरक्षा तर्फ रु ४५,५४,८००।०० मंसिर मसान्तसम्ममा खर्च भएकोले समशोधित अनुमान रु १,३६,६४,४००।०० गरिएको छ । यस संशोधित बजेटमा थप सडकबोर्डबाट अनुदान रु १५,००,०००।०० समावेश गरिएको छ र मालपोतबाट राजस्व बाँडफाँटबाट मंसिर मसान्तभित्रमा रु १४,५६,५९६।०० प्राप्त भईसकेको र वार्षिक अनुमान रु ४५,००,०००।०० संशोधित बजेटमा समावेश गरिएको छ । आन्तरिक आय तर्फ रु ६९,२३,७९५।०० स्वीकृत भएकोमा २०७१ मंसिर मसान्तसम्ममा रु १६,९४,३९६।०० प्राप्त भईसकेकोले समशोधित रकममा परिवर्तन नभएको व्यहोरा अनुरोध गर्दछु ।

समग्रमा चालु वर्षको संशोधित बजेट रु ६,९७,२७,८६०।०० अनुमान गरिएको छ ।

उपस्थित महानुभावहरू

अब म आर्थिक वर्ष २०७२/०७३ को नीति तथा कार्यक्रमहरू प्रस्तुत गर्ने अनुमति चाहन्छु ।

वार्षिक नगर विकास योजना तर्जुमाको क्रममा नेपाल सरकार, संघीय मामिला तथा स्थानीय विकास मन्त्रालयबाट आगामी वर्षको लागि प्राप्त मार्गदर्शन तथा बजेट सिमा, स्थानीय स्वायत्त शासन ऐन २०५५, नियमावली २०५६, स्थानीय निकाय स्रोत परिचालन तथा व्यवस्थापन कार्यविधि २०६९ लाई आधार मानी तथा वालमैत्री स्थानीय शासन र वातावरण मैत्री स्थानीय शासनका अवधारणाहरू समेतलाई समेत मध्यनजर गरी योजनाहरूको प्राथमिकीकरण गर्ने प्रयास गरेको छु । नेपालको त्रिवर्षीय योजना, सहस्राब्दी विकास लक्ष्य, गत आर्थिक वर्षका सिकाईहरू तथा स्थानीय नागरिकहरूको सक्रिय सहभागितामा यो वार्षिक नीति, कार्यक्रम तथा बजेट तर्जुमा गरिएको छ । अब म यस नगरपालिकाको आगामी वर्षको नीति, कार्यक्रम तथा बजेट प्रस्तुत गर्न अनुमति चाहन्छु ।

(क) पूर्वाधार तथा संरचना विकास

- ✓ यसै वर्ष तयार गरी नगर सडक गुरुयोजनाका आधारमा प्राथमिकता प्राप्त सडकहरुका स्तरोन्नति गर्ने कार्यका साथै आवश्यक अन्य सडकहरुको मर्मत सम्भार र क्रमागत आयोजनलाई प्राथमिकता दिईने छ ।
- ✓ सडक निर्माण मर्मत सुधारका क्रममा सडक विस्तार नीति तथा मापदण्ड बनाई प्रभावकारी ढंगले लागू गरी सडकको तथ्याङ्कलाई अद्यावधिक गरिनेछ र बाटोको चौडाइलाई मापदण्ड अनुसार गर्न लगत कट्टा गर्ने कामलाई समेत अगाडि बढाइनेछ ।
- ✓ पाँचखाल नगरपालिकामा चक्रपथ निर्माणको लागि कार्य यथासिघ्र अगाडि बढाउँन सडक डिभिजन कार्यालयलाई अनुरोध तथा सहकार्य गरिने छ । नगरपालिकाका १७ वटै वडालाई जोड्ने तथा नवगठित काँशीखण्ड वेशी नगरपालिकासंग जोड्ने मोटरवाटो निर्माण कार्यलाई प्राथमिकता छ ।
- ✓ नगरपालिकालाई आवश्यक पर्ने आधुनिक बसपार्कका लागि उपयुक्त क्षेत्रको पहिचान गरी निर्माणको लागि आवश्यक पहल गरिने छ । साथै सवारी साधन पार्किङको लागि आवश्यक व्यवस्था मिलाईने छ ।
- ✓ सडकको क्षेत्राधिकारलाई प्रभावकारी कार्यान्वयन गरी सडक अतिक्रमणलाई निरुत्साहित गर्दै सडक खुला राख्ने कार्यमा निरन्तरता दिइनेछ र अव्यवस्थित रूपले रहेका विद्युत तथा टेलिफोनका पोल तथा तारलाई व्यवस्थित गर्न सम्बन्धित निकायमा समन्वय गरिनेछ ।
- ✓ नगरक्षेत्रभित्रको ट्राफिक व्यवस्थापन कार्यलाई प्रभावकारी बनाउँन जिल्ला प्रहरी कार्यालयसंग सहकार्य गरिने छ ।
- ✓ निर्माण भएका भौतिक पूर्वाधारहरुको मर्मत सम्भारका लागि मर्मत सम्भार कोषको स्थापना गरिने छ ।
- ✓ नगरपालिकाका आवश्यक तथा सम्भाव्य क्षेत्रहरुमा सार्वजनिक शौचालयहरु निर्माण गर्न तथा सोको दिर्घकालिन व्यवस्थापनका लागि आवश्यक व्यवस्था गरिने छ ।
- ✓ नगरक्षेत्रको भूउपयोगलाई व्यवस्थित तुल्याउँन नगर भूउपयोग नीति तयार गरी लागु गरिने छ । घर तथा अन्य भौतिक संरचना निर्माण गर्दा भूकम्प प्रतिरोधात्मक प्रविधिको अवलम्बनमा ध्यान दिईने छ ।
- ✓ नगरक्षेत्रभित्र खानेपानीको समस्या रहेका क्षेत्रहरुमा अधुरा योजनाहरुलाई लगानी गरी उपभोगयोग्य बनाउँन, मुल संरक्षण तथा लिफ्टिङ प्रविधिको प्रयोग आदिमा विशेष लगानी गरिने छ ।

- ✓ पाँचखाल नगरपालिका क्षेत्रमा सिंचाई श्रोतको अभाव रहेको तर यहाँको आर्थिक आधार कृषि भएकोले सिंचाईका नविनतम् उपायहरु खोजी गर्ने, अधुरा योजनाहरुलाई पुरा गर्ने कार्यहरुलाई जोड दिईने छ ।
- ✓ खेलकुद विकासको लागि आवश्यक पर्ने खेलमैदान निर्माण गर्न जग्गा व्यवस्थापनको कार्यलाई अघि बढाईने छ ।
- ✓ पशु बधशाला व्यवस्थापनको लागि जिल्ला पशुसेवा कार्यालयसँग सहकार्य गरिने छ ।

(ख) कृषि, वन तथा वातावरण

- ✓ पाँचखाल नगरपालिकालाई “कृषि शहर पाँचखाल नगर” को अवधारणा लिई विकासका समग्र पक्षहरुलाई यसैभित्र समेटी यस वर्ष तयार हुने कृषि शहर को पाँच वर्षे रणनीतिक योजना अनुसारका कार्यक्रमहरु कार्यान्वयन शुरु गरिने छ ।
- ✓ यस क्रममा कृषिलाई व्यवसायिकरण गरी मूल्य सृङ्खलाका हरेक चरणमा विकास साभेदार संस्थासंग समन्वय गर्ने, अर्गानिक कृषि प्रणालीलाई प्रवर्द्धन गर्ने र कृषि बजार व्यवस्थापन, सिंचाई सुविधाका लागि पाँचखाल उपत्यका इन्द्रावती लिफ्टिङ सिंचाई, कृषि पकेट क्षेत्रको विकास, हरित रोजगारी, भूउपयोग योजना निर्माण तथा कार्यान्वयन, कृषि क्याम्पसको स्थापना, कृषकका घरमा नगरपालिका कार्यक्रम तथा कृषि क्षेत्रको उत्पादन तथा उत्पादकत्व वृद्धि गरी दिगो कृषि (Sustainable Agriculture) प्रवर्द्धन लगायतका विषयहरुमा विशेष जोड दिईने छ ।
- ✓ पाँचखाल नगरपालिकामा कृषिजन्य उत्पादनहरुलाई गुणस्तरीय तथा व्यवस्थित गराउन माटो परिक्षण तथा उपचार, आई पि एम पाठशाला सञ्चालन, जैविक (गोठे) मल तथा जैविक विषादी, सिंचाई पोखरी निर्माण, पशु भ्याक्सिनेसन, पशु विमा र कृषि तथा पशुजन्य उत्पादनको बजारीकरण प्रवर्द्धनमा विशेष जोड दिईने छ ।
- ✓ नगरभित्र रहेको वन क्षेत्रको समुचित व्यवस्थापन तथा उपयोगमा जिल्ला वन कार्यालयसंगको सहकार्यमा नीतिगत सुधार तथा कार्यान्वयन गरिने छ । साथै वनक्षेत्र संरक्षणको लागि नगरमा वृक्षारोपण तथा वनजङ्गल संरक्षणका लागि सामुदायिक वन उपभोक्ता समूहहरुसँग सहकार्य गरिनेछ । ईन्धनको चाप वनक्षेत्रमा कम गर्न वैकल्पिक उर्जा प्रवर्द्धन कार्यक्रमलाई जोड दिईने छ ।
- ✓ फोहर उत्पादकवाट सफाई शुल्क लिई फोहोरमैला व्यवस्थापन गर्न निजी क्षेत्रलाई परिचालन गरिने छ । उक्त क्रममा श्रोतमै फोहर छुट्याई कुहिने फोहरलाई कम्पोटिङ गर्न प्रोत्साहन गरिने छ । नगरपालिकाको मुख्य क्षेत्रमा नमूनाको रुपमा केही घरधुरीहरुमा सुन्य

फोहर भान्छाघर (Zero Waste Kitchen) को कार्यक्रम कार्यान्वयन तथा स्यनिटरी ल्याण्डफिल्ड साईट निर्माणको लागि उपयुक्त जग्गाको खोजी गरिने छ ।

- ✓ वातावरणमैत्री स्थानीय शासनको स्वीकृत सूचकहरु प्राप्तिका लागि जनचेतनामूलक कार्यक्रमहरु सञ्चालन गरिने छ । नगर क्षेत्रभित्रका विद्यालय तथा क्याम्पसहरुमा वातावरण संरक्षणका विभिन्न कार्यक्रमहरु सञ्चालनमा सहकार्य गरिने छ ।
- ✓ पाँचखाल नगरपालिकाबाट प्लाष्टिक भोला हटाउँन विभिन्न तहमा चेतनामूलक कार्यक्रमहरु सञ्चालन गरिने छ । खुला दिशामूक्त नगर घोषणा गर्न विशेष अभियान चालिने छ ।
- ✓ नगर क्षेत्रभित्र निर्माण हुने सरकारी भवनहरुमा वातावरणमैत्री घर (Green Building) को रुपमा विकासित गर्न शहरी विकास तथा भवन निर्माण डिभिजन कार्यालयसंग आवश्यक समन्वय गरिने छ ।
- ✓ वातावरण दिवशमा वातावरण प्रवर्धन गर्ने खालका विभिन्न सचेतनामूलक कार्यक्रमहरु सञ्चालन गर्न विद्यालय, क्याम्पस र विभिन्न संघसंस्थाहरूसंग आवश्यक सहकार्य गरिने छ ।
- ✓ नगरभित्रका सार्वजनिक जग्गाहरुको खोजी गरी नगरपालिकाको स्वमित्वमा ल्याँउन विशेष प्रयत्न गरिने छ । खुला सार्वजनिक क्षेत्रहरुमा मनोरञ्जन पार्क, हरियाली पार्क, निर्माण गर्न आवश्यक अध्ययन गरिने छ ।
- ✓ नगर क्षेत्रभित्र हरियाली प्रवर्धन गर्न टोल सुधार समितिहरु गठन तथा साभेदारी कोष स्थापना गरी सञ्चालनमा ल्याईने छ ।
- ✓ सडक निर्माण गर्दा सडक किनारमा रुख विरुवा लगाउँने कार्यलाई योजनामा समावेश गरिने छ ।

(ग) शिक्षा, स्वास्थ्य, सामाजिक विकास र लक्षित वर्ग

- ✓ नगरमा शिक्षाको विकासका लागि जिल्ला शिक्षा कार्यालयसंगको समन्वयमा नगर शिक्षा योजना निर्माण गरी कार्यान्वयनमा ल्याईने छ । उक्त योजना अन्तरगत नगरमा शत प्रतिशत विद्यार्थी भर्ना तथा साक्षर नगर घोषणा कार्यक्रममा जोड दिइनेछ ।
- ✓ नगर क्षेत्रभित्रका सामुदायिक विद्यालयहरुमा बालकक्षा सञ्चालन, कम्प्युटर शिक्षा, पुस्तकालय स्थापना र सञ्चालन तथा अन्य पूर्वाधार विकासको साथै शैक्षिक गुणस्तर सुधार लागि सम्वन्धित विद्यालयसंगको साभेदारीमा पहल गरिने छ ।

- ✓ शहरी स्वास्थ्य सम्बन्धी कार्ययोजना बनाई प्रभावकारी कार्यान्वयन गर्न स्वास्थ्य सेवा विभाग र जिल्ला स्वास्थ्य कार्यालयसंग समन्वय गरिने छ ।
- ✓ नगरको स्वास्थ्य सम्बन्धी कार्ययोजनालाई क्रमशः कार्यान्वयन गर्दै नगरमा एम्बुलेन्स र शववाहनको व्यवस्थापनका लागि दाता तथा दातृ निकायमा आग्रह गरिनेछ ।
- ✓ नगरपालिकाभिन्न रहेका वर्धिङ्ग सेन्टरहरुलाई आवश्यक पूर्वाधार तथा उपकरण सहयोग गरिने छ ।
- ✓ स्वास्थ्य शिविर सञ्चालन, प्राथमिक स्वास्थ्य केन्द्रहरुलाई परिवार स्वास्थ्य कार्यक्रम सञ्चालनको लागि सहयोग पुऱ्याईने छ ।
- ✓ लक्षित वर्ग कार्यक्रम अन्तरगत बालबालिका, महिला, दलित, आदिवासी जनजाति, अपांगता भएका, जेष्ठ नागरिक, लोपोन्मुख र आर्थिक रुपमा पछि परेका वर्गहरुको उत्थान र विकासको लागि विभिन्न कार्यक्रमहरु सञ्चालन गरिने छ ।
- ✓ बाल मैत्री स्थानीय शासन तथा महिला तथा सामाजिक समावेशीकरण सम्बन्धि राष्ट्रिय नीति, ऐन, नियम तथा अन्तर्राष्ट्रिय मुल्य मान्यताहरुलाई नगरपालिका स्तरमा स्थापित गर्न तथा लक्षित वर्गका सक्षमता अभिवृद्धि गर्न नीति तथा कार्यक्रमगत पहलहरु गरिने छ ।

(घ) पर्यटन विकास

- ✓ धार्मिक तथा ऐतिहासिक महत्व बोकेको पलाञ्चोक भगवती मन्दिर क्षेत्रको गुरुयोजना निर्माण गर्न पलाञ्चोक भगवती व्यवस्थापन समितिसंग आवश्यक समन्वय गरिने छ । साथै पलाञ्चोक भगवती मन्दिर परिसर विकासका लागि आवश्यक पहल गरिने छ ।
- ✓ नगरमा रहेका धार्मिक, सांस्कृतिक तथा पर्यटकीय महत्वका स्थानहरु र साहित्य कला संस्कृतिको संरक्षण तथा सम्बर्द्धन गरिनेछ ।
- ✓ पर्यटकीय महत्व बोकेका क्षेत्रहरुमा आवश्यक पर्यटन पूर्वाधार निर्माण गर्ने कार्यमा जोड दिईने छ । नयाँ पर्यटकीय क्षेत्रहरुको पहिचान तथा उक्त क्षेत्रको विकासको लागि सार्वजनिक निजी साभेदारीको अवधारणालाई अवलम्बन गरी समग्र पहल गरिने छ ।
- ✓ पर्यटन विकासमा निजी क्षेत्रसंग आवश्यक सहकार्य गरिने छ ।

(ङ) राजस्व प्रशासन

- ✓ स्थानीय स्वायत्त शासन ऐन, २०५५ र नियमावली, २०५६ तथा अन्य प्रचलित ऐन नियमहरुको परिधिभिन्न रही नगरस्तरीय राजस्व परामर्श समितिको सिफारिसमा आन्तरिक

कर, शुल्क र दस्तुर आदिको दरमा आवश्यक परिमार्जन गरी दोश्रो नगरपरिषदबाट स्वीकृत गरिसकिएको छ ।

- ✓ करदाताहरुको लगतलाई कम्प्यूटरीकृत गरी राजस्व प्रशासनलाई सुदृढ गर्न आवश्यक संस्थागत व्यवस्था गरिने छ । नगरपालिकाको आन्तरिक राजस्वलाई व्यवस्थित गर्न एकिकृत सम्पत्ति कर प्रणाली लागु गर्न आवश्यक नीतिगत पूर्वाधार तयार गरिने छ ।

(च) संगठन तथा प्रशासन

- ✓ पाँचखाल नगरपालिकाको स्वीकृत संगठन संरचना बमोजिम रिक्त रहन गएका पदहरुलाई क्रमशः पूर्ति गर्दै लगिने छ ।
- ✓ आगामी आ.व. भित्र संगठन तथा विकास योजना तयार गरी लागु गरिने छ ।
- ✓ कर्मचारीका क्षमता विकासका लागि आवश्यक तालिमहरु सञ्चालन गरिने तथा पठाईने छ ।
- ✓ प्रशासनिक क्षमता विस्तार गर्नको लागि कार्यालयमा आवश्यक सूचना प्रणाली सम्बन्धि प्रविधिहरुको जडान तथा सञ्चालन गरिने छ ।

(छ) सूचना, सञ्चार तथा सुशासन प्रवर्धन

- ✓ नगरपालिकाको वेबसाईट अद्यावधिक गरी सम्पूर्ण सूचनाहरु वेब मार्फत प्रसारित गरिनेछ ।
- ✓ नगरपालिकाका गतिविधिहरुलाई चौमासिक रुपमा प्रकाशन गर्ने व्यवस्था मिलाईने छ ।
- ✓ नगरपालिकाका गतिविधिहरुको सार्वजनिक सुनुवाई प्रत्येक चौमासिक अवधिमा सञ्चालन गरिने छ ।
- ✓ नगरपालिकाको सेवा प्रवाह लगायत अन्य गतिविधिहरुलाई जनमानसमा पुऱ्याउँन नियमित रुपमा सञ्चार माध्यमहरुसंग सहकार्य गरिने छ ।

आदरणीय महानुभावहरु

अब म दोश्रो नगर परिषद्बाट पारित आ.व. ०७२।०७३ को वार्षिक नगर विकास योजनाको अनुमानित आय व्यय विवरण प्रस्तुत गर्ने अनुमति चाहान्छु ।

आगामी वर्षको लागि कूल रु ७ करोड ४२ लाख ५ हजारको बजेट स्वीकृत गरिएको छ । (विस्तृत विवरण अनुसूचीहरुमा समावेश गरिएको छ ।)

(ज) कुल आय अनुमान

- ✓ आन्तरिक आय तर्फ रु ६९ लाख २० हजार

- ✓ नेपाल सरकारबाट प्राप्त हुने चालु तथा पूजीगत अनुदान रु. ३ करोड ७९ लाख, मालपोतबाट राजस्व बाँडफाँटबाट रु ६३ लाख ७७ हजार, एल जि सि डि पि वाट रु ५९ लाख ५३ हजार र सामाजिक सुरक्षा वापत नेपाल सरकारबाट रु १ करोड ५० लाख ५४ हजार तथा सडक बोर्डबाट रु २० लाख गरी जम्मा ६ करोड ७२ लाख ८४ हजार रहेको छ।
- ✓ आन्तरिक तथा नेपाल सरकारको अनुदान गरी जम्मा रु. ७ करोड ४२ लाख ५ हजार कुल आय अनुमान गरिएको छ।

कुल व्यय अनुमान

- ✓ चालु तर्फ रु. ३ करोड १५ लाख ९० हजार र पूजीगत तर्फ रु. ४ करोड २६ लाख १५ हजार गरी जम्मा रु. ७ करोड ४२ लाख ५ हजार रहेको छ।
- ✓ यसै अन्तरगत नगरपालिकाका १७ वटा वडाहरूबाट प्राप्त भएका भौतिक पूर्वाधार तथा लक्षित कार्यक्रमहरूलाई रु ५१ लाख विनियोजन गरिएको छ।

पूजीगत खर्च अनुमान

आ.व. २०७२/०७३ को कुल पूजीगत बजेटबाट देहायका शिर्षकहरूमा विनियोजन गरिएको छ:

- ✓ लक्षित कार्यक्रम तर्फ ४२ वटा कार्यक्रमहरूका लागि रु. १ करोड १७ लाख २५ हजार (३८.८ प्रतिशत) विनियोजन गरिएको छ।
- ✓ खानेपानी सञ्चालन तथा व्यवस्थापन तर्फ २६ वटा योजनाको लागि रु. ३० लाख ६५ हजार (१०.१४ प्रतिशत),
- ✓ सिंचाई कार्यक्रम तर्फ १४ वटा योजनाको लागि रु. २० लाख (६.६१ प्रतिशत),
- ✓ ग्रामिण तथा कृषि सडकमा ४९ वटा योजनाको लागि रु. ३ करोड २ लाख १५ हजार (१७ प्रतिशत),
- ✓ आर्थिक सामाजिक पूर्वाधार कार्यक्रममा २१ वटा योजनाको लागि रु २१ लाख (७ प्रतिशत),
- ✓ सामुदायिक विद्यालय संस्थागत सुदृढीकरणमा १० वटा योजनाहरूमा रु. १० लाख ५० हजार (३ प्रतिशत),
- ✓ यूवा तथा खेलकुद विकास कार्यक्रममा रु. ३ लाख,
- ✓ स्वास्थ्य सेवा कार्यक्रममा ९ वटा आयोजनाहरू रु. ७ लाख ४० हजार,
- ✓ कृषि तथा पशु विकास कार्यक्रममा १२ वटा कार्यक्रमहरू रु. २० लाख (७ प्रतिशत),

- ✓ वातावरण संरक्षण तथा प्रवर्धन कार्यक्रममा ७ वटा आयोजनाहरु रु. ८ लाख (३ प्रतिशत),
- ✓ प्रकोप व्यवस्थापन कोषमा रु. ३ लाख,
- ✓ नगर सरसफाई कार्यक्रममा रु. १० लाख (३ प्रतिशत)

अन्त्यमा,

यस पाँचखाल नगरपालिकाको दोश्रो नगर परिषदवाट आ.व. २०७२/०७३ को लागि पारित भएको वार्षिक नगर विकास योजना सार्वजनिकीकरण कार्यक्रममा आफ्नो व्यस्त समयका बावजुद पनि उपस्थित भै कार्यक्रमको गौरव वढाईदिनु भएकोमा प्रमुख अतिथि माननीय संविधान सभा सदस्य विदुर सापकोटाज्यू तथा विशेष अतिथि माननीय सभासदज्यूहरु र सम्पूर्ण उपस्थित अतिथिज्यूहरुमा पाँचखाल नगरवासीको तर्फवाट हार्दिक आभार व्यक्त गर्न चाहन्छु । साथै नगर विकास योजना सफल पर्न सवैले आ-आफ्नो क्षेत्रवाट सहयोग पुऱ्याउनु पनि सवै नगरवासी दाजुभाई दिदी बहिनीहरुमा विशेष आग्रह गर्दछु ।

धन्यवाद ! नमस्कार !!!

(देवराज चौलागाईं)

प्रमुख

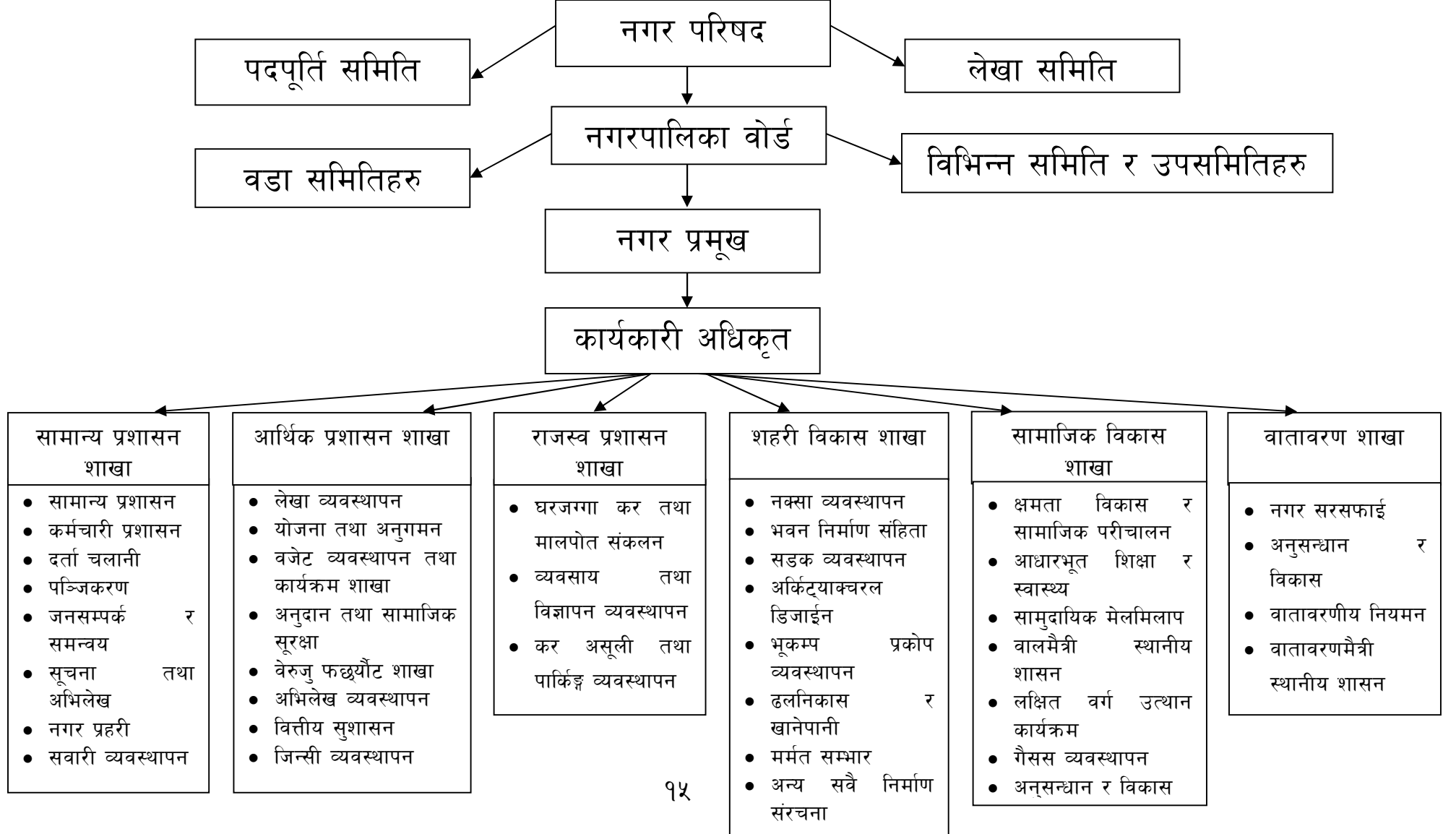
नगरपालिका सञ्चालन समिति

तथा

कार्यकारी अधिकृत

पाँचखाल नगरपालिका कार्यालय

पाँचखाल नगरपालिका, काभ्रेपलाञ्चोकको संगठनात्मक ढाँचा



दोश्रो नगरपरिषदवाट पारित गरिएको नगरपालिका कर्मचारी दरबन्दी

सि.नं.	दरबन्दी			कैफियत
	पद	संख्या	तह	
१	कार्यकारी अधिकृत	१	रा.प.तृतीय	निजामतीतर्फ
२	इन्जिनियर	१	अधिकृत छैटौ तह	
३	लेखापाल	१	रा.प.अनं.प्रथम	निजामतीतर्फ
४	वरिष्ठ प्रशासन सहायक	१	सहायक पाँचौ	
५	सव इन्जिनियर	१	सहायक पाँचौ	
६	वरिष्ठ राजश्व सहायक	१	सहायक पाँचौ	
७	प्रशासन सहायक	४	सहायक चौथो	
८	अमिन	१	सहायक चौथो	
९	असिस्टेन्ट सव इन्जिनियर	१	सहायक चौथो	
१०	कम्प्युटर अपरेटर	१	सहायक चौथो	
११	जिन्सी सहायक	१	सहायक तृतीय	
१२	राजश्व परिचालक	१	सहायक तृतीय	
१३	सवारी चालक	२	सहायक प्रथम	
१४	कार्यालय सहयोगी	६	सहायक प्रथम	
जम्मा (निजामतीतर्फका कार्यकारी अधिकृत १ र लेखापाल १ समेत २ दरबन्दी सहित)		२३		

**पांचखाल नगरपालिका कार्यालयको कर्मचारी कार्यरत तथा रिक्त
सम्बन्धि दरबन्दी विवरण**

सि.नं.	दरबन्दी			विस्तृतिकरण	कार्यरत	रिक्त
	पद	संख्या	तह			
१	कार्यकारी अधिकृत	१	रा.प.तृतीय	निजामतीतर्फ	स्थायी १	
२	इन्जिनियर	१	अधिकृत छैटौ तह	योजना शाखा		१
३	लेखापाल	१	रा.प.अनं. प्रथम	निजामतीतर्फ	स्थायी १	
४	बरिष्ठ प्रशासन सहायक	१	सहायक पाँचौ	प्रशासन शाखा		१
५	सव इन्जिनियर	१	सहायक पाँचौ	नक्सा शाखा		१
६	बरिष्ठ राजश्व सहायक	१	सहायक पाँचौ	राजश्व शाखा		१
७	प्रशासन सहायक	४	सहायक चौथो	वडा सचिव	स्थायी १ अस्थायी ३	
८	अमिन	१	सहायक चौथो	नक्सा शाखा		१
९	असिस्टेन्ट सव इन्जिनियर	१	सहायक चौथो	योजना शाखा		१
१०	कम्प्युटर अपरेटर	१	सहायक चौथो	राजश्व शाखा		१
११	जिन्सी सहायक	१	सहायक तृतीय	जिन्सी शाखा	अस्थायी १	
१२	राजश्व परिचालक	१	सहायक तृतीय	राजश्व शाखा	अस्थायी १	
१३	सवारी चालक	२	सहायक प्रथम	प्रशासन शाखा	करार १	१
१४	कार्यालय सहयोगी	६	सहायक प्रथम	वडा कार्यालय र न.पा.	स्थायी १	५
जम्मा (निजामतीतर्फका कार्यकारी अधिकृत १ र लेखापाल १ समेत २ दरबन्दीसहित)		२३			१०	१३

आर्थिक वर्ष २०७२/०७३ को आय व्यय अनुमान

क आय			
सि.नं.	आय शीर्षकको नाम	रु.	रु.
क	आन्तरिक स्रोत तर्फको आय		
१	कर, दस्तुर, सेवा शुल्क महसुल आम्दानी		६,९२०,९२०.००
	जम्मा		६,९२०,९२०.००
ख	वाह्य स्रोत तर्फको आय		
१	नेपाल सरकारबाट अनुदान (सशर्त तथा निशर्त)		३७,९००,०००.००
२	घरजग्गा राजिष्ट्रेशन वापत मालपोतबाट राजस्व बाँडफाँट		६,३७७,२२८.००
३	वैदेशिक सहायता (एल जि सि डि पि)		५,९५३,५००.००
४	अन्य अनुदान (सामाजिक सुरक्षा र सडक बोर्ड)		१७,०५४,०००.००
	जम्मा		६७,२८४,७२८.००
ग	समुदायको लागत सहभागिता		
	जम्मा		०.००
	कूल जम्मा		७४,२०५,६४८.००

ख व्यय			
सि.नं.	व्यय शीर्षकको नाम	अनुसूची	व्यय अनुमान रु.
१	चालु खर्च		३१,५९०,६४८.००
२	पूजीगत खर्च		४२,६१५,०००.००
	जम्मा		७४,२०५,६४८.००

नगरपालिकाको आय व्ययको विस्तृत विवरण अनुसूचीहरुमा उल्लेख गरिएको छ ।

**दोश्रो नगर परिषदवाट पारित आ.व. २०७२/०७३ को नीति,
कार्यक्रम तथा वजेट सम्बन्धि निर्णयहरु**

आज मिति २०७१ पौष २३ गते यस पाँचखाल नगरपालिकाको प्रमुख एवं कार्यकारी अधिकृत श्री देवराज चौलागाईको अध्यक्षतामा आ.व. २०७२/०७३ को लागि वार्षिक नीति कार्यक्रम तथा वजेट सम्बन्धी स्थानीय स्वायत्त शासन ऐन र नियमावली तथा कार्यविधि वमोजिम दोश्रो नगर परिषद बैठक वसी देहाय वमोजिमका प्रस्तावहरु माथि छलफल गरी निर्णय पारित गरियो ।

उपस्थिति

क्र सं	नाम	पद	दस्तखत
क	श्री देवराज चौलागाई	नगर प्रमुख तथा कार्यकारी अधिकृत	

आमन्त्रित

क	श्री कृष्ण वहादुर राई	जिल्ला शासन विज्ञ	जिविस, काभ्रे र पाँचखाल नगरपालिका	
ख	श्री हरी कुमार कटुवाल	लेखापाल	पाँचखाल न.पा.	
ग	श्री केदारनाथ कोइराला	वडा सचिव	पाँचखाल न.पा.	
घ	श्री मोहन खरेल	वडा सचिव	पाँचखाल न.पा.	
ङ	श्री ईन्द्रमाया कुंवर	वडा सचिव	पाँचखाल न.पा.	
च	श्री निर्मला ढुंगाना	वडा सचिव	पाँचखाल न.पा.	
छ	श्री पवन सापकोटा	वडा सचिव	पाँचखाल न.पा.	
ज	श्री अनिता कुमारी तिमल्सेना	वडा सचिव	पाँचखाल न.पा.	

निर्णयहरु

- (१) यस पाँचखाल नगरपालिकाको चालु आ.व. २०७१/०७२ को लागि मिति २०७१/०३/३१ गतेको प्रथम नगरपरिषदले पारित गरे वमोजिम चालु निसर्त अनुदान रु ६०,००,०००।०० (अक्षेरुपी साठी लाख रुपैयाँ) र पूजीगत निसर्त अनुदान रु ३,४३,२९,०००।०० (अक्षेरुपी तीन करोड त्रिचालिस लाख उनान्तिस हजार रुपैयाँ) गरी जम्मा अनुदान रु ४,०३,२९,०००।००

(अक्षेरुपी चार करोड तीन लाख उनान्तिस हजार) तथा नगरपालिकाको चालु आ.व.को लागि अनुमान गरिएका आन्तरिक श्रोतहरूबाट प्राप्त हुने रकम रु ६१,२३,७१५।०० गरी कुल आय रु ४,६४,५२,७१५।०० (अक्षेरुपी चार करोड चौसठी लाख वाउन्न हजार सात सय पन्ध्र रुपैयाँ) को आय अनुमान र चालु तर्फको खर्च रु १,१८,७५,२४३।०० (अक्षेरुपी एक करोड अठार लाख पचहत्तर हजार दुई सय त्रिचालीस रुपैयाँ) तथा पूजीगत खर्च तर्फ रु. ३,४५,७७,४७२।०० (अक्षेरुपी तीन करोड पैतालिस लाख सतहत्तर हजार चार सय वहत्तर रुपैयाँ) गरी जम्मा रु. ४,६४,५२,७१५।०० (अक्षेरुपी चार करोड चौसठी लाख वाउन्न हजार सात सय पन्ध्र रुपैया) मात्र खर्च बजेट कार्यक्रमहरू अनुमान गरिएकोमा हाल आन्तरिक तर्फ आम्दानी गतको जिम्मेवारी सरिआएको रु ३५,२३,२४५।०० (अक्षेरुपी पैतीस लाख तेईस हजार दुई सय पैतालीस) र कर, महसुल, दस्तुर, विक्री तथा सेवा शुल्क समेत रु ६१,२३,७१५।०० गरी जम्मा रु ९६,४६,९६०।०० र वाह्य श्रोत तर्फ नेपाल सरकारको निशर्त चालु अनुदान रु ४९,९०,०००।००, पूजीगत अनुदान रु ३,२४,६६,०००।००, वैदेशिक अनुदान (LGCDP) तर्फ रु २९,६०,५००।००, सामाजिक सुरक्षा अनुदान रु १,३६,६४,४००।००, सडक बोर्ड अनुदान रु १५,००,०००।०० र मालपोत राजस्व बाँडफाँटबाट रु ४५,००,०००।०० गरी कुल जम्मा रु ६,९७,२७,८६०।०० (अक्षेरुपी छ करोड सन्तानव्वे लाख सत्ताईस हजार आठ सय साठी मात्र) (अनुसूचीमा उल्लेखित) सम्शोधित अनुमान स्वीकृत गरियो । खर्च तर्फ सामाजिक सुरक्षा तर्फ रु १,३६,६४,४००।०० समेत गरी कुल चालु खर्च रु २,६५,०३,०२२।०० र पूजीगत तर्फ ४,३२,२४,८३८।०० को सम्शोधित खर्च अनुमान स्वीकृत गरियो ।

- (२) आगामी आ.व. २०७२/०७३ को लागि एकिकृत योजना तर्जुमा समितिको मिति २०७१/०९/२२ गतेको बैठकबाट पारित भई आएका नीति कार्यक्रम तथा बजेट सम्बन्धमा नगरपालिका बोर्डको मिति २०७१/०९/२३ गतेको बैठकबाट आवश्यक सुभाबहरू सहित पारित भई आएका नीति, कार्यक्रमहरू तथा बजेट नेपाल सरकार, संघीय मामिला तथा स्थानीय विकास मन्त्रालयबाट प्राप्त भएको वार्षिक विकास योजना तथा बजेट मार्गदर्शन तथा सिमा बमोजिम चालु निशर्त अनुदान रु ५४,००,०००।०० (अक्षेरुपी चवन्न लाख रुपैयाँ) र पूजीगत निशर्त अनुदान रु ३,२५,००,०००।०० (अक्षेरुपी तीन करोड पच्चीस लाख) गरी जम्मा अनुदान रु ३,७९,००,०००।०० (अक्षेरुपी तीन करोड उनानी लाख), सडकबोर्डबाट

२०,००,०००।००, सामाजिक सुरक्षा अनुदान रु १,५०,५४,०००।००, स्थानीय शासन तथा सामुदायिक विकास कार्यक्रमवाट रु ५९,५३,५००।०० र मालपोतवाट राजस्व बाँडफाँट शिर्षकमा रु ६३,७७,२२८।०० गरी कुल आय रु ७,४२,०५,६४८।०० (अक्षरूपी सात करोड वयालिस लाख पाच हजार छ सय अठ्चालीस रुपैयाँ) को आय अनुमान र व्यय तर्फ सामाजिक सुरक्षा तर्फ रु १,५०,५४,०००।०० समेत गरी कुल चालु खर्च रु ३,१५,९०,६४८।०० र पूजीगत तर्फ ४,२६,१५,०००।०० गरी जम्मा रु रु ७,४२,०५,६४८।०० (अक्षरूपी सात करोड वयालिस लाख पाच हजार छ सय अठ्चालीस रुपैयाँ) को वजेट अनुमान स्वीकृत गरियो ।

- (३) स्थानीय स्वायत्त शासन ऐन तथा स्थानीय स्वायत्त शासन नियमावलीले गरेको व्यवस्था अनुसारका विषयगत समितिहरूको मिति २०७१।०९।१६ मा वसेको पूर्वाधार संरचना विकास समिति, १७ मा वसेको जनसंख्या तथा सामाजिक समिति, १८ मा वसेको कृषि, वन तथा वातावरण समिति र २० गते वसेको संगठन तथा प्रशासन र जलश्रोत तथा भूमि समिति बैठकले प्राथमिकिकरण सहित छनौट गरि स्वीकृत गरेका कार्यक्रम तथा वजेटलाई एकिकृत गरी समसोधन सहित स्वीकृत गर्ने निर्णय गरियो ।
- (४) यस नगरपालिकालाई केन्द्रिय अनुदानवाट प्राप्त हुने कर्मचारीहरू सहित नगरपालिकाको कार्यवोभ्र तथा संघीय मामिला तथा स्थानीय विकास मन्त्रालयवाट प्राप्त नयाँ नगरपालिकाहरूको नगर परिषद सञ्चालन एवं वजेट सिलिङ्ग, मार्गदर्शन तथा प्रस्तावित दरबन्दी खाका भित्र रहने गरि स्थानीय स्वायत्त शासन नियमावली २०५६ (तेस्रो संशोधन २०६३) को नियम २१३ बमोजिम हुने गरी हाललाई यस नगरपालिकाको तपसिल बमोजिमका कर्मचारी दरबन्दी स्वीकृत गर्ने निर्णय गरियो ।

सि.नं.	दरबन्दी			कैफियत
	पद	संख्या	तह	
१	कार्यकारी अधिकृत	१	रा.प.तृतीय	निजामतीतर्फ
२	इन्जिनियर	१	अधिकृत छैटौ तह	
३	लेखापाल	१	रा.प.अनं.प्रथम	निजामतीतर्फ
४	वरिष्ठ प्रशासन सहायक	१	सहायक पाँचौ	
५	सब इन्जिनियर	१	सहायक पाँचौ	

६	वरिष्ठ राजश्व सहायक	१	सहायक पाँचौ	
७	प्रशासन सहायक	४	सहायक चौथो	
८	अमिन	१	सहायक चौथो	
९	असिस्टेन्ट सव इन्जिनियर	१	सहायक चौथो	
१०	कम्प्यटर अपरेटर	१	सहायक चौथो	
११	जिन्सी सहायक	१	सहायक तृतीय	
१२	राजश्व परिचालक	१	सहायक तृतीय	
१३	सवारी चालक	२	सहायक प्रथम	
१४	कार्यालय सहयोगी	६	सहायक प्रथम	
जम्मा (निजामतीतर्फका कार्यकारी अधिकृत १ र लेखापाल १ समेत २ दरबन्दी सहित)		२३		

पांचखाल नगरपालिका कार्यालयको कर्मचारी कार्यरत तथा रिक्त सम्बन्धि दरबन्दी विवरण

सि.नं.	दरबन्दी			कैफियत	कार्यरत	रिक्त
	पद	संख्या	तह			
१	कार्यकारी अधिकृत	१	रा.प.तृतीय	निजामतीतर्फ	स्थायी १	
२	इन्जिनियर	१	अधिकृत छैटौ तह	योजना शाखा		१
३	लेखापाल	१	रा.प.अनं. प्रथम	निजामतीतर्फ	स्थायी १	
४	वरिष्ठ प्रशासन सहायक	१	सहायक पाँचौ	प्रशासन शाखा		१
५	सव इन्जिनियर	१	सहायक पाँचौ	नक्सा शाखा		१
६	वरिष्ठ राजश्व सहायक	१	सहायक पाँचौ	राजश्व शाखा		१
७	प्रशासन सहायक	४	सहायक चौथो	वडा सचिव	स्थायी १ अस्थायी ३	
८	अमिन	१	सहायक चौथो	नक्सा शाखा		१
९	असिस्टेन्ट सव इन्जिनियर	१	सहायक चौथो	योजना शाखा		१
१०	कम्प्यटर अपरेटर	१	सहायक चौथो	राजश्व शाखा		१
११	जिन्सी सहायक	१	सहायक तृतीय	जिन्सी शाखा	अस्थायी १	
१२	राजश्व परिचालक	१	सहायक तृतीय	राजश्व शाखा	अस्थायी १	
१३	सवारी चालक	२	सहायक प्रथम	प्रशासन शाखा	करार १	१
१४	कार्यालय सहयोगी	६	सहायक प्रथम	वडा कार्यालय र न.पा.	स्थायी १	५
जम्मा (निजामतीतर्फका कार्यकारी अधिकृत १ र लेखापाल १ समेत २ दरबन्दीसहित)		२३			१०	१३

- (५) स्थानीय स्वायत्त शासन ऐन, नियमावली, कार्यविधि तथा अन्य पुराना नगरपालिकाहरूको सांगठनिक संरचनाहरूको आधारमा सामान्यतः नगरपालिकालाई आवश्यक हुने ढाँचा र यस नगरपालिकालाई आवश्यक शाखा, उपशाखा तथा कार्य जिम्मेवारीहरूको अध्ययन आँकलन गरी नगरपालिका बोर्डको मिति २०७१/०९/२३ गतेको बैठकबाट पारित भै आएको अनुसूची १ मा उल्लेख भए वमोजिमको सांगठनिक संरचनालाई अनुमोदन गर्ने निर्णय गरियो ।
- (६) नगरपालिकाको कार्य जिम्मेवारीलाई प्रभावकारी तुल्याउँन निर्णय नं ५ वमोजिमका सांगठनिक संरचना वमोजिमका शाखाहरू तथा कर्मचारीहरूको कार्य विवरण (Terms of Reference) तयार गरी लागु गर्ने निर्णय गरियो ।
- (७) यस नगरपालिकालाई “कृषि शहर, पाँचखाल नगर” को मुख्य नारा दिई कृषि शहरको रूपमा विकास गर्दै लैजाने अभिप्राय राखी अनुसूची २ वमोजिमका नीति तथा कार्यक्रमहरू पारित गरियो ।
- (८) नगरपालिकाको आवश्यकता र औचित्य अनुसारका विभिन्न समिति, उपसमिति र कार्यदल गठन गरी क्रियाशील गर्न एवम् नियमानुसार अधिकार प्रत्योजन जस्ता कार्यका लागि कार्यकारी अधिकृतमा अधिकार प्रत्यायोजन गर्ने निर्णय गरियो ।
- (९) पाँचखाल नगरपालिकालाई वेरुजु तथा वक्यौता रहित नगरपालिकाको रूपमा स्थापित गर्न सबै पक्षहरूमा अभिमूखिकरण, कार्यान्वयन तथा नियमन गर्ने कार्यमा प्रमूख प्राथमिकता पदान गर्ने निर्णय गरियो ।
- (१०) यस न.पा. अन्तर्गत स्वीकृत दरवन्दी भित्रका कार्यालय सहयोगी/अन्य कुचिकार/फायरम्यान/नगर प्रहरी/सवारी चालक/सुरक्षागार्ड/माली जस्ता पदहरू तथा अस्थायी प्रकृतिको प्राविधिक तथा परामर्शदातृ मार्फत गराउनु पर्ने कामकाज गर्न सेवा करारबाट व्यवस्थापन तथा सम्भौता गर्ने कार्यहरू जस्ता नगर परिषद्को अधिकार कार्यकारी अधिकृतमा प्रत्यायोजन गर्ने निर्णय गरियो ।
- (११) नगरपालिकालाई आवश्यक शहरी विकास निर्माण मापदण्ड, नक्सापास कार्यविधि, टोल विकास संस्थाको गठन, विधान खाका, नगर स्वास्थ्य सम्बन्धी कार्य योजना, धार्मिक क्षेत्र विकास सम्बन्धी गुरुयोजना, साहित्य कला संस्कृत सम्बन्धी गुरुयोजना, खेलकूद विकास सम्बन्धी गुरुयोजना, न.पा. को आय आर्जन अभिवृद्धिका लागि सा.नि.सा. कार्यविधि र अन्य आवश्यकता

- अनुसारका विषयगत र लक्षित समूह सम्बन्धी कार्यविधि, निर्देशिका, गुरुयोजना, कार्ययोजना तयार गरी लागू गर्ने अधिकार कार्यकारी अधिकृतमा प्रत्यायोजन गर्ने निर्णय गरियो ।
- (१२) लक्षित समूह कार्यक्रम अन्तर्गत बालबालिका तर्फको बजेट तथा कार्यक्रमलाई बालमैत्री स्थानीय शासन कार्यविधि, महिला तर्फको बजेट तथा कार्यक्रमहरूलाई महिलाहरूको क्षमता विकास सम्बन्धिका कार्यविधि तथा निर्देशिकाहरू अनुसार सञ्चालन गर्ने निर्णय गरियो ।
- (१३) नगरपालिकामा आवश्यक कर्मचारी कल्याण कोष, विपद् व्यवस्थापन कोष, मर्मत सम्भार कोष, गरिबी निवारण तथा सामाजिक परिचालन कोष, महिला तथा बालबालिका कोष, स्वास्थ्य सामुदायिक कोष, वातावरण व्यवस्थापन कोष, नगरपालिका साभेदारी विकास कोष जस्ता विभिन्न कोषको स्थापना तथा आवश्यकतानुसारका बैंक खाता खोल्न कार्यकारी अधिकृतमा अधिकार प्रत्यायोजन गर्ने र उल्लिखित कोष सञ्चालनका लागि कर्मचारी कल्याण कोष र मर्मतसम्भार कोषको निर्देशिका तयार तथा लागू गर्ने निर्णय गरियो ।
- (१४) नगरपालिकामा स्थापनाकालवाटै सुशासन कायम राख्नको लागि सुशासन (व्यवस्थापन र संचालन) ऐन २०६३, नियमावली २०६४ तथा स्थानीय निकाय आ.प्र. नियमावली २०६४ को नियम २०१(१) बमोजिम तथा संघीय मामिला तथा स्थानीय विकास मन्त्रालयले जारी गरेको सामाजिक परीक्षण कार्यविधि, २०६३ अनुसार आर्थिक वर्षमा सम्पादन गरेका कार्यक्रमहरूको आर्थिक वर्ष समाप्त भएको पहिलो चौमासिक भित्र सामाजिक परीक्षण सम्पन्न गरिसक्ने निर्णय गरियो । सुशासन व्यवस्थापन समिति, सेवाग्राहीको गुनासो व्यवस्थापन, नागरिक वडापत्र जारी तथा बोर्डमा प्रकाशन आदि चालु आ.व. २०७१/०७२ भित्रै गर्ने निर्णय गरियो ।
- (१५) नगरपालिकामा सम्पादन गर्ने सबैखाले क्रियाकलापहरू सम्बन्धमा सूचनाको हक सम्बन्धि ऐन नियम बमोजिम सूचना प्रवाह गर्ने व्यवस्थाको लागि सूचना शिक्षा सम्बन्धि कार्यहरू नगरपालिकाका हरेक विकास निर्माणका क्रियाकलापहरू सार्वजनिकिकरण, चौमासिक बुलेटिन प्रकाशन, त्रिसियर प्रकाशन तथा वेबसाईट अध्यावधिक गर्ने निर्णय गरियो ।
- (१६) नगरपालिकामा आवश्यक आधारभूत तथ्यांकहरूको लागि वडागत जनसंख्या विवरण, वैज्ञानिक घर गणना प्रणाली, नगर प्रोफाईल र GIS भौगोलिक सूचना प्रणालीको स्थापना तथा नगर श्रोत नक्सा तयारी कार्य चालु आ.व. बाट नै प्रारम्भ गर्ने निर्णय गरियो ।

- (१७) स्थानीय स्वायत्त शासन ऐन २०५५ को दफा ८७, बमोजिम सम्पत्ति विवरण सार्वजनिक गर्नु पर्ने भ्रष्टाचार निवारण ऐन २०५९ को दफा ५०(१) र अन्य प्रचलित ऐन नियम बमोजिम सार्वजनिक जिम्मेवारीका पदमा रहेका नगरपालिकाका पदाधिकारीहरूको प्रत्येक वर्ष सम्पत्ति विवरण पेश गर्नुपर्ने र आचार संहिता बनाई लागु गर्नुपर्ने, कानूनी व्यवस्था रहेको हुँदा उक्त व्यवस्था अझ प्रभावकारी र अनिवार्य रूपमा लागु गर्ने निर्णय गरियो ।
- (१८) सामाजिक सुरक्षा कार्यक्रमलाई प्रभावकारी तुल्याउन नगरपालिकाले नगरक्षेत्रमा सामाजिक सुरक्षा कार्यक्रम अन्तर्गत तोकिए बमोजिमका सुविधा प्राप्त गर्ने सम्भावित नागरिकहरूको विवरण संकलन गरी अद्यावधिक गरिने तथा नेपाल सरकारबाट प्रदान गरिएको सामाजिक सुरक्षा अन्तर्गतको बजेट वितरण गरिएका लाभान्वित समूहको विवरण व्यवस्थित गरी सामाजिक सुरक्षा भत्ता वैकिङ्ग प्रणाली मार्फत वितरण गर्ने निर्णय गरियो ।
- (१९) स्थानीय स्वायत्त शासन ऐनको दफा ९६ बमोजिम यस नगरपालिका क्षेत्रको सार्वजनिक संपत्ति तथा पूर्वाधारहरूको लगत तयार गरी अभिलेख अद्यावधिक गर्ने तथा स्थानीय निकाय आर्थिक प्रशासन नियमावली, २०६४ को नियम २१२ बमोजिम जिन्सी खातामा अभिलेख सुव्यवस्थित राख्ने कार्यलाई अझ प्रभावकारी रूपमा लैजाने गर्ने निर्णय गरियो ।
- (२०) स्थानीय स्वायत्त शासन ऐनको दफा १४० र स्थानीय स्वायत्त शासन नियमावली, २०५६ को नियम १४४ ले एकीकृत सम्पत्तिकरलाई नगरपालिकाको प्रमुख आयका स्रोतको रूपमा व्यवस्था गरेको हुँदा यस नगरपालिकाले संघीय मामिला तथा स्थानीय विकास मन्त्रालयमा पेश गरे अनुसारको कार्ययोजना बमोजिमको आवश्यक पूर्वाधार तयारी कार्य तत्कालै शुरु गर्ने र आ.व. २०७२/०७३ वाट उक्त कर लागु गर्ने निर्णय गरियो ।
- (२१) स्थानीय स्वायत्त शासन नियमावली, २०५६ को नियम २७३ (क) बमोजिम सार्वजनिक निजी क्षेत्र साभेदारी (Public Private Partnership) प्रणालीलाई प्रोत्साहन र व्यवस्थित गर्न सार्वजनिक निजी क्षेत्र साभेदारी प्रवर्द्धन समितिको व्यवस्था चालु आ.व. २०७१।०७२ मा गरिने निर्णय गरियो ।
- (२२) नगरपालिकाको कार्य संचालन बारे समन्वय, संचार, समिक्षा, समस्या समाधान र सद्भाव वृद्धि गर्न कर्मचारीहरूको मासिक बैठकको अवधारणालाई लागु गर्ने र सार्वजनिक सेवा अझै प्रभावकारी कसरी गर्ने, कार्यरत कर्मचारीहरूको सेवा सुविधा र अन्य वृत्ति विकासका अवसरमा

- कसरी वृद्धि गर्ने आदि विषयहरुमा छलफल गर्ने व्यवस्थालाई अभि प्रभावकारी बनाउने निर्णय गरियो ।
- (२३) स्थानीय स्वायत्त शासन नियमावलीको नियम २६५ बमोजिम यस नगरपालिकाका कर्मचारीहरुको उपदान प्रयोजनका निमित्त स्थानीय निकाय आर्थिक प्रशासन नियमावली २०६४ को नियम ३३ अनुसार विशेष कोषको रूपमा कर्मचारी कल्याणकोषको व्यवस्था चालु आ.व. २०७१/०७२ मा गरि निरन्तरता प्रदान गर्ने निर्णय गरियो ।
- (२४) साविक गाविसहरुबाट स्थानीय स्वायत्त शासन ऐन २०५५ तथा नियमावली २०५६ बमोजिम भए गरेका कार्यहरुको सम्बन्धमा गरिएको आन्तरिक लेखापरीक्षण तथा अन्तिम लेखा परिक्षणको प्रतिवेदन र आ.व.०७०।७१ मा नगरपालिका गठन भएपश्चात भए गरेका आम्दानी तथा खर्चहरुको लेखापरीक्षण प्रतिवेदन अनुसारको आर्थिक क्रियाकलापहरुलाई अनुमोदन गर्ने निर्णय गरियो ।
- (२५) यस नगरपालिका कार्यालयद्वारा प्रस्तुत गरिएको आर्थिक वर्ष २०७०।२०७१ को यथार्थ आय व्यय, चालु आर्थिक वर्ष २०७१।०७२ को २०७१ मंसिर मसान्तसम्मको यथार्थ तथा चालु आर्थिक वर्षको असार मसान्तसम्मको संसोधित र आगामी आर्थिक वर्ष २०७२।२०७३ को अनुमानित आय व्यय विवरण अनुमोदन गर्ने निर्णय गरियो ।
- (२६) जिल्ला विकास समिति, काभ्रेपलान्चोकबाट यस नगरपालिकालाई हस्तान्तरण भई प्राप्त हुन आएको बा १ भि ४९२३ को गाडी यस नगरपालिका कार्यालयको जिन्सिखातामा आम्दानी बाँधी राखिसकिएको छ । उक्त सवारी साधन यस नगरपालिका कार्यालयलाई उपलब्ध गराइएकोमा जिल्ला विकास समिति काभ्रेपलान्चोकलाई धन्यवाद दिने निर्णय गरियो ।
- (२७) यस नगरपालिका कार्यालयको लागि नयां भवन निमाण गर्न यसै नगरपालिका वडा नं. ३ मा रहेको समाज कल्याणको जग्गा अति उपयुक्त रहेको हुदा सो जग्गा यस न.पा.लाई उपलब्ध गराउन जिल्ला विकास समितिको कार्यालय, काभ्रेपलान्चोकलाई अनुरोध गर्ने निर्णय गरियो ।
- (२८) पाँचखाल नगरपालिकाको मिति २०७१।३।३१ मा सम्पन्न पहिलो नगर परिषद देखि हालसम्म भएका नगरपालिका बोर्ड तथा त्यस अन्तरगतका विभिन्न समितिहरुले गरेका सम्पूर्ण निर्णयहरुलाई अनुमोदन गर्ने निर्णय गरियो ।

(२९) यस नगरपालिकाको मिति २०७१ पौष ४ गते बसेको नगरपालिका बोर्ड बैठकको निर्णयका आधारमा स्थानीय स्वायत्त शासन नियमावली २०५६ को नियम २१५ बमोजिम यस नगरपालिकाको पदपूर्ती समितिको अध्यक्षमा यसै पाँचखाल न.पा.वडा नं. २ का श्री डा. सुधार प्रसाद अधिकारीलाई नियुक्त गरि तपसिल अनुसारको पदपूर्ती समिति गठन गर्ने निर्णय गरियो ।

अध्यक्ष डा.सुधार प्रसाद अधिकारी

सदस्य लोक सेवा आयोग क्षेत्रिय निर्देशनालय कमलपोखरीका अधिकृत प्रतिनिधी

सदस्य सँघीय मामिला तथा स्थानीय विकास मन्त्रालयका अधिकृत प्रतिनिधी

सदस्य सचिव कार्यकारी अधिकृत पाँचखाल न.पा.

(३०) यस नगरपरिषदबाट भएका निर्णय बमोजिम विनियोजित योजना तथा कार्यक्रमहरूलाई औचित्य र आवश्यकताको आधारमा हेरफेर, परिमार्जत तथा थपघट गर्ने अख्तियारी नगरपालिका बोर्डलाई दिने निर्णय गरियो ।

(३१) यस नगरपालिकाको आर्थिक वर्ष २०७०/२०७१ को अन्तिम लेखा परिक्षण गर्न अन्तिम लेखा परिक्षक छनौट गरि नियुक्ति गर्ने अख्तियारी नगरपालिका बोर्डलाई दिने निर्णय गरियो ।

(३२) यस नगरपालिकाको नयाँ निर्माण हुने भवनको लागि जग्गाको सर्भे, भवनको ड्रइङ्ग, डिजाइन, लगत ईस्टिमेट तथा टेण्डर डकुमेन्ट आदि तयारीको काम गर्न जिल्ला विकास समित काभ्रेमा प्राविधिक परामर्श दिन सुचिकृत भएका फर्म तथा कम्पनीहरू मध्येबाट छनौट गरि सोभै वार्ताको माध्यमबाट प्रस्ताव माग गरि सो कामकाज गराउने निर्णय गरियो ।

(३३) यस नगरपालिकाद्वारा संचालन गरिने योजना तथा कार्यक्रमहरूलाई तोकिएको समयमा र उच्च गुणस्तरीयरूपमा सम्पन्न गर्न स्थानीय निकाय स्रोत परिचालन तथा व्यवस्थापन कार्यविधि २०६९ को परिच्छेद ५ को ३३ (२) बमोजिमको नगर सुपरिवेक्षण तथा अनुगमन समिति गठन गरि सक्रिय बनाउने निर्णय गरियो ।

(३४) यस नगरपालिका कार्यालयद्वारा गरिने बजेट विनियोजन र खर्च प्रणालीमा सुशासन कायम गरि वित्तिय जोखिम न्युनिकरण गर्न स्थानीय निकाय स्रोत परिचालन तथा व्यवस्थापन कार्यविधि २०६९ को परिच्छेद ९ मा व्यवस्था भएका पारदर्शिता र उत्तरदायित्व सम्बन्धि व्यवस्थाहरूलाई कडाईका साथ लागु गर्ने निर्णय गरियो ।

- (३५) यस पाँचखाल नगरपालिकालाई पुर्ण खोप नगरपालिका धोषणा गर्ने कार्यक्रममा लागेको कुल खर्च रु.१७०,०००।०० को सत्तरी प्रतिशत रकम नगरपालिकाको स्वास्थ्य सहयोग कार्यक्रम तर्फ विनियोजन भएको रकमवाट व्यहोर्ने निर्णय गरियो ।
- (३६) यस नगरपालिका कार्यालयको हालको कार्यालय भवनमा कोठाहरु अपुग भई कामकाज गर्न बाधा पर्न गएको हुदा मिति २०७१/०८/०२ गते घरभाडा लिने सम्बन्धि दोश्रो पटक प्रकाशित सूचनानुसार तोकिएको म्यादभित्र दर्ता हुन आएका निवेदनहरु मध्ये सबभन्दा घटी दरमा प्रस्ताव गर्ने श्री विष्णुहरी पौडेल, पाँचखाल ४, तीनपिप्लेको नगरपालिका कार्यालय भवनसंगै रहेको घरमा ४ (चार) वटा कोठा मासिक भाडा रु ६,४००।०० (अक्षरेपी छ हजार चार सय मात्र कर सहित) भाडामा लिने निर्णय गरियो ।
- (३७) यस नगरपालिका कार्यालय र तिलगंगा आँखा प्रतिष्ठान गौशालाको साभेदारीमा यस नगरक्षेत्रमा स्थापना गर्न लागिएको आँखा उपचार केन्द्र स्थापनाको लागि यसै नगरपालिका वडा नं. ३ मा रहेको प्राथमिक स्वास्थ्य केन्द्रको तामाघाट स्थित पुरानो भवन माग गर्ने निर्णय गरियो ।
- (३८) यस नगरपालिका क्षेत्रभित्र रहेका तपसिलका विधालयहरुको भौतिक पुर्वाधार र शैक्षिक पुर्वाधारको अवस्था अत्यन्त कमजोर रहेको हुँदा ति विधालयहरुको पुर्वाधार निर्माणमा सहयोग उपलब्ध गराउन प्यारो हरियो नेपाल LOVE GREEN NEPAL लाई अनुरोध गर्ने निर्णय गरियो ।
- पलान्चोक भगवति उच्च माध्यामिक विधालय पाँचखाल वडा न १६
 - ठकुरी गाँउ प्राथमिक विधालय पाँचखाल वडा न ११
 - बाल चेतना प्राथमिक विधालय पाँचखाल

जिल्ला विकास समिति र केन्द्रमा पठाउने योजनाहरू

	शिर्षक	वडा नं	निकाय
१	प्राथमिक स्वास्थ्य केन्द्र एम्बुलेन्स	नगरपालिका	स्वास्थ्य मन्त्रालय तथा भारतीय राजदुतावास
२	छतिवनको गैह्रो बृहत सिंचाई पोखरी ५	५	जिविस
३	आर्थिक विकास केन्द्र स्थापना	६, ७	उद्योग मन्त्रालय
४	पाँचखाल उपत्यका भित्र लाईन फोन सेवा विस्तार गर्ने	नगरपालिका	नेपाल टेलीकम
५	तामाघाट बजार ढल निकास कार्यक्रम	३	भौतिक योजना तथा यातायात मन्त्रालय र शहरी विकास मन्त्रालय
६	पाँचखाल उपत्यका स्तरिय चक्रपथ निर्माण	नगरपालिका	भौतिक योजना तथा यातायात मन्त्रालय र शहरी विकास मन्त्रालय
७	पाँचखाल प्राथमिक स्वास्थ्य केन्द्रलाई जिल्ला अस्पतालको स्तरोन्नति गर्ने (पुर्वाधार सहित)	नगरपालिका	स्वास्थ्य मन्त्रालय
८	भिकु खोलाको दायाँ बायाँ सडक निर्माण गर्ने	नगरपालिका	भौतिक योजना तथा यातायात मन्त्रालय र शहरी विकास मन्त्रालय
९	पाँचखाल नगरपालिका बसपार्क निर्माण	नगरपालिका	भौतिक योजना तथा यातायात मन्त्रालय र शहरी विकास मन्त्रालय
१०	पाँचखाल उपत्यका एकिकृत खानेपानी योजना	नगरपालिका	शहरी विकास मन्त्रालय र डिभिजन खानेपानी कार्यालय
११	पाँचखाल नगरपालिकामा कृषि क्याम्पस स्थापना गर्ने	नगरपालिका	शिक्षा मन्त्रालय
१२	सूर्यमुखी महिला वडा भवन निर्माण	२	जिविस
१३	भगवन्ती महिला वडा भवन निर्माण	२	जिविस
१४	शैक्षिक संग्रहालय स्थापना पाँचखाल	१	शिक्षा मन्त्रालय र संस्कृति मन्त्रालय
१५	जोर पिपल खेल मैदान निर्माण	६	जिविस
१६	तामाघाट धोत्रा डाँफे कृषि सडक कालो पत्रे गर्ने	४, ५	सडक विभाग
१७	मानेडाँडा तामाङ संग्रहालय निर्माण	१३	संस्कृति मन्त्रालय
१८	धनलक्ष्मी वृद्धाश्रम निर्माण	१५	महिला बालबालिका तथा समाज कल्याण मन्त्रालय
१९	मानेडाँडा पर्यटकीय पूर्वाधार निर्माण तथा पर्यटकीय क्षेत्र घोषणा	नगरपालिका	पर्यटन मन्त्रालय

२०	पाँचखाल १ खावा देखि ५४ किलोसम्म अरनिको राजमार्ग ६ लेन विस्तार गर्ने	नगरपालिका	भौतिक योजना तथा यातायात मन्त्रालय र शहरी विकास मन्त्रालय
२१	खावा हनुमानगढी मोटरबाटो स्तरोन्नती गर्ने	नगरपालिका	जिविस
२२	पाँचखाल न.पा. वडा नं. २ थुम्का ५० के.भि.ए को ट्रान्स्फर्म	२	नेपाल विद्युत प्राधिकरण
२३	पाँचखाल न.पा. भित्र बाँकी रहेको स्थानमा विद्युतीकरण	नगरपालिका	नेपाल विद्युत प्राधिकरण
२४	तलीभञ्ज्याङ थुम्का मोटर बाटो निर्माण निरन्तरता	७	जिविस
२५	तीनपिप्ले कल्छे वेला मोटर बाटो स्तर उन्नति	५, ११	जिविस
२६	लामीडाँडा ज्यामिरकोट कृष्ण मन्दिर मोटर बाटो स्तर उन्नति	३, १५	जिविस
२७	तल्लो गाउँ डिपबोरिङ निर्माण	६	खानेपानी तथा सरसफाई डिभिजन कार्यालय
२८	नदी नियन्त्रण र भू-क्षय रोकथामको लागि आवश्यक कार्यक्रम माग गर्ने	नगरपालिका	वन तथा भू संरक्षण कार्यालय (जिल्ला तथा मन्त्रालय)
२९	पलाञ्चोक स्वास्थ्य चौकी लाई प्राथमिक स्वास्थ्य केन्द्रमा अवग्रेड गर्ने	नगरपालिका	स्वास्थ्य मन्त्रालय
३०	चाखोला उप-जलधार क्षेत्रमा पाँचखाल ३, १६ र १७ लाई विभिन्न कार्यक्रमको लागि समपुरक कोष माग गर्ने	नगरपालिका	जलधार तथा भू संरक्षण कार्यालय वा सम्बन्धित निकाय
३१	भमरकोट डिपबोरिङ खानेपानी निर्माण, माभकोट गणेशस्थान मुन्तिर	१	खानेपानी तथा सरसफाई डिभिजन कार्यालय
३२	भस्मे डिप बोरिङ, भमरकोट हिमालयन प्रावि नजिक	४	खानेपानी तथा सरसफाई डिभिजन कार्यालय
३३	रयाले बखेलडिही सिंचाइ कूलो	१, २, ३, ४	सिंचाई डिभिजन कार्यालय
३४	धनेको बाँध सयले सिंचाई	१५	सिंचाई डिभिजन कार्यालय
३५	टटले खोक वेशी सिंचाई योजना	१५	सिंचाई डिभिजन कार्यालय
३६	जुके बाँध सिंचाई योजना	१२	सिंचाई डिभिजन कार्यालय
३७	स्वास्थ्य चौकी भवन निर्माण	१५	जिविस
३८	देविटार कृष्ण मन्दिर तीनपिप्ले नयाँ गाउँ कृषि सडक	१२	जिविस
३९	फेदि कोट्याङ घुमाउने चौर नाला कृषि सडक	१२, १३	जिविस

४०	तीनकुने रामसीता मन्दिर खानीगाउँ कृषि सडक	१५	जिविस
४१	सार्वजनिक स्थान र खाली जंगल भित्र सिंचाईको लागि पोखरी निर्माण गर्ने (पानी रिचार्ज गर्न)	नगरपालिका	सिंचाई डिभिजन कार्यालय
४२	ठुलीचौर खेल मैदान निर्माण	१२	जिविस
४३	साना किसान कृषि वाली तथा पशुधन बीमा अनुदान	नगरपालिका	सम्बन्धित निकाय
४४	नेपाल आदिवासी जनजाती भवन निर्माण	१५	जिविस
४५	फेदिको पाटीमास्तिर ड्याम निर्माण	१२	सिंचाई डिभिजन कार्यालय तथा मन्त्रालय
४६	आकासे पानी संकलन ट्याङ्की निर्माण नगर भित्र सबै	नगरपालिका	सम्बन्धित निकाय तथा सामाजिक संघ संस्थाहरु
४७	ताम्सालिङ गुम्बा निर्माण	१५	जिविस तथा गुम्बा विकास समिति
४८	गहते चोक ड्याम निर्माण	५	सिंचाई डिभिजन कार्यालय तथा मन्त्रालय
४९	नागरिक सचेतना केन्द्र भवन निर्माण	९	जिविस
५०	अपाङ्गता भएका व्यक्तिहरुलाई स्वरोजगार तालिम	नगरपालिका	जिविस
५१	टाँके वेशी तरकारी संकलन केन्द्र	१२	जिल्ला कृषि विकास कार्यालय तथा कृषि उद्यम विकास केन्द्र
५२	दनुवार भाषा सम्बन्धि तालिम	नगरपालिका	संस्कृति मन्त्रालय
५३	गृहणी शिक्षाको लागि आवश्यक सहयोग	नगरपालिका	जिल्ला शिक्षा कार्यालय तथा अनौपचारिक शिक्षा केन्द्र
५४	खहरेगाउँ जरेटार सिंचाई ड्याम निर्माण	१०	सिंचाई डिभिजन कार्यालय तथा मन्त्रालय
५५	कालीमाटी तरकारी बजारमा स्टल माग गर्ने	नगरपालिका	कृषि मन्त्रालय
५६	कालीमाटी तरकारी बजारसम्म ढुवानी गर्नको लागि आधुनिक गाडी माग गर्ने	नगरपालिका	कृषि मन्त्रालय
५७	तिपेनी-पाँचखाल बृहत खानेपानी योजना	नगरपालिका	राष्ट्रिय योजना आयोग
५८	५० के भि ए ट्रान्सफर्म ५० के.भि.उ	४	नेपाल विद्युत प्राधिकरण
५९	नयाँ गाउँ ट्रान्फर्म ५० के.भि.ए	११	नेपाल विद्युत प्राधिकरण
६०	हर्षे चिहान खानेपानी डिपबोरिङ	१५	खानेपानी तथा सरसफाई डिभिजन कार्यालय
६१	समाज कल्याण मोठाको पाटी -दुग्देश्वर महादेव मन्दिर सडक	२, ३	सडक विभाग

६२	पाँचखाल न.पा. मा आय आर्जन कार्यक्रम	नगरपालिका	सडक विभाग
६३	होक्से धन्त्रेखोला नेवारटोल खड्का बस्ती खानेपानी मुहान हुँदै बुढाथोकी डाँडा कृषि सडक निर्माण	नगरपालिका	जिविस
६४	धन्त्रे भिमसेन खानेपानी मर्मत संभार	८	खानेपानी तथा सरसफाई डिभिजन कार्यालय
६५	पहरी बस्तीमा रहेको ठुलो पँधेरो निर्माण	१६	जिविस
६६	डाँडागाउँ फुलबारीमा सरस्वतीको मन्दिर निर्माण		जिविस
६७	धन्त्रेखोला सामुदायिक भवन निर्माण		जिविस
६८	धारापानी तीनघरे मोटरबाटो निर्माण	९	जिविस
६९	दुग्ध व्यवसाय तालिमको व्यवस्था	नगरपालिका	जिल्ला पशु सेवा कार्यालय
७०	पाँचखाल न.पा.भित्रका विद्यालय सुधार गर्ने	नगरपालिका	जिल्ला शिक्षा कार्यालय
७१	जनता आदर्श खानेपानी उपभोक्ता समिति व्यक्तिगत धारा वितरण	७	खानेपानी तथा सरसफाई डिभिजन कार्यालय
७२	पशु सम्बन्धी स्तरिय ल्याब तथा रोग परिक्षण केन्द्र स्थापना	नगरपालिका	जिल्ला पशु सेवा कार्यालय
७३	सानोपिप्ले कुबिन्डे मोटरबाटो ग्राभेल	६	जिविस
७४	तामाघाट शिखरपुर मिजारटोल मोटरबाटो ग्राभेल	३, ६	जिविस
७५	शिखरपुर सिमपोखरी सरसफाई तथा खानेपानी मर्मत	६	खानेपानी तथा सरसफाई डिभिजन कार्यालय
७६	पाडुल्ला कालनाथे सानोपिपल हुँदै नारायणस्थान प्रावि को बाटो	६	जिविस
७७	तामाघाट बोहोरे दोभान सडक कालोपत्रे	३, ६, ७, ९, १०	जिविस
७८	थापाचौर देखि ५४ किलो जोडने मोटरबाटो	६	जिविस
७९	होक्से भञ्ज्याङ, साकिने रातमाटे जल हुंगे हुँदै तली भञ्ज्याङ मोटरबाटो निर्माण	६	जिविस
८०	गैरीगाउँ खानेपानी मुहानको ट्याङ्की निर्माण	१६	जिविस
८१	महिला भवन तला थप र शौचालय निर्माण	६	जिविस
८२	हर्षे खानेपानी डिप बोरिङ	१५	जिविस
८३	साना किसान कृषि सहकारी संस्था लि.को तालिम हल निर्माण तथा अदुवा प्रशोधन केन्द्र निर्माण	१४	जिविस

८४	सर्वश्रेष्ठ खानेपानी योजना	१४, १५	खानेपानी तथा सरसफाई डिभिजन कार्यालय
८५	लक्ष्मी नारायण खानेपानी योजना मर्मत सुधार	१४	खानेपानी तथा सरसफाई डिभिजन कार्यालय
८६	तिनकुने सतेश्वर महादेव मन्दिर हुदै हाँगेठाँटी कृषि सडक	१४	जिविस
८७	नारायण मन्दिर ट्रस्ट निर्माण		जिविस
८८	जनकल्याण कृषि उपज फलफुल तरकारी तथा दुध संकलन केन्द्र निर्माण	१५	जिल्ला कृषि विकास कार्यालय तथा जिविस
८९	नगरपालिकामा कृषि विकासको लागि आधुनिक कृषि औजारहरु तथा उन्नत विउविजन माग गर्ने	नगरपालिका	जिल्ला कृषि विकास कार्यालय
९०	उन्नत तरकारी उत्पादनको लागि प्लाष्टिक टनेल, प्लाष्टिक पोखरी, विउ विजन भण्डारण तथा अन्य प्रविधि माग गर्ने	नगरपालिका	जिल्ला कृषि विकास कार्यालय
९१	नगरपालिकामा फलफुल उत्पादन तथा पुष्प व्यवसायको लागि नरसरी व्यवस्थापन कार्यक्रम	नगरपालिका	जिल्ला कृषि विकास कार्यालय
९२	कास्कोटे सामुदायिक भवन सुधार	९	जिविस
९३	४४ किलो पेट्रोल पम्प मिजारटोल मोटर बाटो ट्रयाक पुरा गर्ने र कुलोमा ढल हाल्ने	३, ६	जिविस
९४	किटिनी माझ गाउँ श्रीरामपाटी माटरबाटो ग्राभेल	३, ६	जिविस
९५	नारायणस्थान नि.मा.वि. भवन निर्माण		जिविस
९६	जोरपिपल र श्रीरामपाटी खानेपानी व्यवस्था	६	जिविस
९७	कोलाडाँडा सिँचाई पोखरी निर्माण	४	जिविस
९८	जामुनेदोभान र्याले खानेपानी योजना	१	जिविस
९९	पाँचखाललाई मदिरा नियन्त्रित नगरपालिका घोषणा	नगरपालिका	जिल्ला प्रशासन कार्यालयसंगको सहकार्य
१००	तिनपिप्ले वरमपुजे वखेलिडही दुलालथोक हुदै सुगुरे जोड्ने बाटो	२, ४	जिविस
१०१	पाँचखाल ४ डिपवोरिड विस्तार योजना	४	जिविस

१०२	दुग्ध सुद्धिकरणको लागि क्यान, चिलिड भ्याट, उन्नत जातका डाले तथा भूईँ घाँस, च्यापकटर, गोठ सुधार र गोठे मल सुधार कार्यक्रम	नगरपालिका	जिल्ला पशु सेवा कार्यालय
१०३	पशु हाटवजार, कान्जिहाउस निर्माण, नस्ल सुधारका लागि वीयर जातका वोका र उन्नत जातको राँगो, साँडे र वुचो (विर)	नगरपालिका	जिल्ला पशु सेवा कार्यालय
१०४	यस नगरपालिका राजनितिक हिसावले २ इलाकामा रहेकोले एउटै ईलाका (ईलाका नं १२) मा समावेश गर्ने माग गर्ने	नगरपालिका	जिविस तथा स्थानीय विकास मन्त्रालय
१०५	पाँचखाल नगरपालिकाको दिर्घकालिन विकासको लागि आवश्यक ईन्द्रवती लिफ्टिड सिंचाई आयोजना	नगरपालिका	जिविस मार्फत संसदिय क्षेत्र विकास कार्यक्रम र सांसद विकास कोष
१०६	पाँचखाल नगरपालिका चक्रपथ निर्माण	नगरपालिका	जिविस मार्फत संसदिय क्षेत्र विकास कार्यक्रम र सांसद विकास कोष
१०७	सर्वमंगला बहुमुखी क्याम्पस भवन निर्माण	नगरपालिका	जिविस तथा स्थानीय विकास मन्त्रालय
१०८	तामाघाट दनुवार वस्ती खराने जोरपाटी मोटर वाटो स्तर उन्नती		जिविस मार्फत संसदिय क्षेत्र विकास कार्यक्रम र सांसद विकास कोष

अनुसूची १

आर्थिक वर्ष २०७१/०७२ को संशोधित तथा आ. व. २०७२/०७३ को प्रस्तावित आय विवरण

आय शिर्षक नं	आय शिर्षक	गत वर्षको यथार्थ	२०७१/०७२ अनुमानित आय			आ.व २०७२/०७३ को अनुमानित आय रु
			प्रस्तावित	मंसिर महिना सम्मको यथार्थ	संसाधित	
क	आन्तरिक स्रोत	२,८६६,९७१.००	६,१२३,७१६.००	६,२१७,६४२.३०	९,६४६,९६०.००	६,९२०,९२०.००
१.१	स्थानीय कर	८७०,८३७.०८	१,६७८,४४०.००	६९२,९६१.२०	१,६७८,४४०.००	२,३६३,७७०.००
१.१.१	मालपोत तथा भूमि कर		६८०,०००.००	४८१,६७१.२०	६८०,०००.००	६२०,०००.००
१.१.३	बहाल कर		१६०,०००.००	-	१६०,०००.००	१६०,०००.००
१.१.५	व्यवसाय कर		६८९,०९०.००	१११,३८०.००	६८९,०९०.००	१,४८६,६७०.००
१.१.६	सवारी कर		१३,१००.००	-	१३,१००.००	१३,१००.००
१.१.९	विज्ञापन कर		१४६,२६०.००	-	१४६,२६०.००	८६,०००.००
१.२	सेवा शुल्क		१,०१९,७६०.००		१,०१९,७६०.००	१,३८९,१००.००
१.२.४	सार्वजनिक सुविधा उपयोग सेवा शुल्क		९३३,२६०.००	-	९३३,२६०.००	१,३८९,१००.००
१.२.६	अचल सम्पत्ति मूल्याङ्कन सेवा शुल्क		७,०००.००		७,०००.००	
१.२.८	अन्य सेवा शुल्क		७९,६००.००	-	७९,६००.००	
१.३	दस्तुर		३,१९०,६२६.००	१,०८७,८४८.१०	३,१९०,६२६.००	२,२६०,६६०.००
१.३.१	दर्ता तथा नवीकरण दस्तुर		१६,६२६.००	३१,१७०.००	१६,६२६.००	१७,०००.००
१.३.२	नक्सा पास		२,२३२,१००.००	१३९,९७८.००	२,२३२,१००.००	१,४८२,६६०.००

१.३.२.१	नक्सा पास किताब		500,000.00	28,479.00	500,000.00	
१.३.२.२	नक्सा पास दस्तुर		1,732,100.00	111,493.00	1,732,100.00	
१.३.३	सिफारिश तथा बक्सौनी दस्तुर		741,200.00	621,470.00	741,200.00	734,050.00
१.३.४	नाता प्रमाणित र अन्य प्रमाणित दस्तुर		52,000.00	16,575.00	52,000.00	27,000.00
१.३.५	अन्य दस्तुर		143,500.00	272,451.10	143,500.00	
१.३.६	निबेदन र टिकट दस्तुर		5,100.00	6,210.00	5,100.00	
१.४	विक्री		275,000.00	3,498.00	275,000.00	755,000.00
१.४.३	अन्य विक्री		275,000.00	-	275,000.00	755,000.00
१.७	अन्य आय		60,000.00	10,100.00	60,000.00	162,500.00
१.७.१	दण्ड जरिवाना		60,000.00	6,600.00	60,000.00	162,500.00
१.७.२	भाडा तथा बहालबाट		-	3,500.00	-	
१.७.२.१	घर भाडा		-	3,500.00	-	
१.८	गत वर्षको आम्दानी अ. ल्या			3,523,245.00	3,523,245.00	
१.९	तत्कालिन गा.वि.स हरु अल्या	1,996,133.92				
ख	बाह्य स्रोत	10,232,393.00	40,329,000.00	17,077,316.00	60,080,900.00	67,284,728.00
२.१	अनुदान		40,329,000.00	10,816,000.00	37,456,000.00	37,900,000.00
२.१.१	नेपाल सरकारबाट अनुदान	5,947,993.00	40,329,000.00	10,566,000.00	37,456,000.00	37,900,000.00
२.१.१.१.१	स्थानीय निकाय सशर्त पूजीगत अनुदान	4,700,425.00	34,329,000.00	8,566,000.00	16,870,000.00	

२.१.१.१.२	स्थानीय निकाय निशर्त पूजीगत अनुदान					15,596,000.00	32,500,000.00
२.१.१.१.३	स्थानीय निकाय निशर्त चालु अनुदान	1,247,568.00	6,000,000.00	2,000,000.00		4,990,000.00	5,400,000.00
३.१.३	घरजग्गा रजिस्ट्रेशन वापत मालपोतवाट राजस्व वाडफाड			1,456,516.00		4,500,000.00	6,377,228.00
४.१	वैदेशिक सहायता (LGCDP)	-	-	250,000.00		2,960,500.00	5,953,500.00
४.१.१	स्थानिय निकाय सर्शत पूजीगत अनुदान			-		200,000.00	1,500,000.00
४.१.२	स्थानिय निकाय सर्शत चालु अनुदान			250,000.00		2,760,500.00	4,453,500.00
५.१	अन्य अनूदान	4,284,400.00	-	4,554,800.00		15,164,400.00	17,054,000.00
५.१.१	सामाजिक सुरक्षा जि.वि.स.वाट	4,284,400.00		4,554,800.00		13,664,400.00	15,054,000.00
५.१.२	सडक बोर्डवाट अनुदान					1,500,000.00	2,000,000.00
	कुल जम्मा	13,099,364.00	46,452,715.00	22,294,958.30		69,727,860.00	74,205,648.00

१. कर, दस्तुर, सेवा शुल्क महसुल अनुमानित आय

स्थानीय स्थायत्त शासन नियमावली २०५६ अनुसूची ८, ९, १०, ११, १७, १८, १९ र २० संग सम्बन्धित र आन्तरिक निर्णय वमोजिम

सि नं	प्रस्तावित क्रियाकलापहरु	प्रति एकाई	स्था.स्वा. शा. नि. वमोजिम	तोकिएको दर आ.व. ०७१/७२	अनुमानित सेवा प्रवाह	अनुमानित आय
१.१	स्थानीय कर					
१.१.१	मालपोत (स्था. स्वा. शा.नि. २०५६ को नियम १४० अनुसूची ८ वमोजिम)		रु ११०० देखि रु १००१०० सम्म			
१.१.१.१	अरनिको राजमार्गले छोएको प्रति रोपनी	वार्षिक		१००१००	३००	३०,०००१००
१.१.१.२	शाखा पक्की वाटोले छोएको प्रति रोपनी	वार्षिक		५०१००	५०००	२५०,०००१००
१.१.१.३	शाखा कच्ची वाटोले छोएको प्रति रोपनी	वार्षिक				
	खेत	वार्षिक		४०१००	२५००	१००,०००१००
	वारी र पाखो	वार्षिक		३०१००	३०००	९०,०००१००
१.१.१.४	वाटोले नछोएको प्रति रोपनी					
	खेत	वार्षिक		२०१००	५०००	१००,०००१००
	वारी र पाखो	वार्षिक		१०१००	५०००	५०,०००१००
	जम्मा					

१.१.३	वहाल कर (स्था. स्वा. शा.नि. २०५६ को नियम १४१ अनुसूची ९ वमोजिम)					(
१.१.३.१	घर वहाल कर	वार्षिक	२१०० प्रतिशत	२०१००	५००	१०,०००।००
१.१.३.२	न पा क्षेत्रभित्रका सार्वजनिक स्थल, ऐलानी जग्गा वा वाटोको छेउमा अस्थायी व्यवसाय गर्न दिएवापत मासिक विटौरी कर	वर्ग फिट	रु २१०० देखि रु २०१०० सम्म	७००	२००००	१४०,०००।००
	जम्मा					१५०,०००।००
१.१.५	व्यवसाय कर (स्था. स्वा. शा.नि. २०५६ को नियम १४२ अनुसूची १० वमोजिम)					
१.१.५.१	व्यापारिक वस्तु					
	क	चुरोट रक्सी समेतको खुदा पसलहरु	वार्षिक		१,०००।००	१००,०००।००
	ख	चुरोट रक्सी समेतको थोक पसलहरु	वार्षिक		२,०००।००	४०,०००।००
	ग	मन्दिर परिसरमा फुलपाती र अन्य सामान विक्री	वार्षिक		३००।००	४,५००।००
	घ	ज्वेलरी पसल	वार्षिक	रु ७५०।०० देखि १००००।०० सम्म	४	४,०००।००
	ङ	भिडियो व्यासेट पसल (रेकर्डर तथा प्लेयर)	वार्षिक			(
		रु १,००,०००।०० सम्म पूजा भएको	वार्षिक		१५	१५,०००।००
		रु २,००,०००।०० सम्म पूजा भएको	वार्षिक		५	१०,०००।००
		रु २,००,०००।०० भन्दा माथि	वार्षिक		२	६,०००।००

		पूजी भएको					
	च	निर्माण सामाग्री विक्रेता	वार्षिक				(
		रु १,००,०००।०० सम्म पूजी भएको	वार्षिक		१,०००।००		(
		रु ३,००,०००।०० सम्म पूजी भएको	वार्षिक		२,०००।००		(
		रु ५,००,०००।०० सम्म पूजी भएको	वार्षिक		३,०००।००	५	१५,०००।००
		रु ५,००,०००।०० भन्दा माथि पूजी भएको	वार्षिक		५,०००।००	५	२५,०००।००
	छ	कम्प्यूटर, विद्युत सामान, क्यामेरा, टेलिभिजन मर्मत, कार्पेट पसल आदिमा	वार्षिक				(
		रु १,००,०००।०० सम्म पूजी भएको	वार्षिक	रु ५००।०० देखि ५,०००।०० सम्म	१,०००।००	५	५,०००।००
		रु २,५०,०००।०० सम्म पूजी भएको	वार्षिक		२,०००।००	३	६,०००।००
		रु २,५०,०००।०० भन्दा माथि पूजी भएको	वार्षिक		३,०००।००	३	९,०००।००
	ज	रेडियो मर्मत तथा विक्री	वार्षिक		५००।००	३	१,५००।००
	झ	पेट्रोलियम पदार्थ थोक (पेटोल पम्प)	वार्षिक		५,०००।००	३	१५,०००।००
	ञ	पेट्रोलियम पदार्थ खुद्रा	वार्षिक		२,०००।००		(
	ट	दैनिक खाद्य सामाग्री खुद्रा	वार्षिक				(
		रु १,००,०००।०० सम्म पूजी भएको	वार्षिक	रु ३६०।०० देखि १,०००।०० सम्म	५००।००	१५	७,५००।००

		रु ३,००,०००।०० सम्म पूजी भएको	वार्षिक		१,०००।००	१०	१०,०००।००
		रु ३,००,०००।०० भन्दा माथि पूजी भएको	वार्षिक		१,५००।००	१०	१५,०००।००
	ठ	कपडा तथा रेडिमेड समेत (खुद्रा र थोक दुवै)	वार्षिक				(
		रु १,००,०००।०० सम्म पूजी भएको	वार्षिक		५००।००	२५	१२,५००।००
		रु ३,००,०००।०० सम्म पूजी भएको	वार्षिक		१,०००।००	१०	१०,०००।००
		रु ३,००,०००।०० भन्दा माथि पूजी भएको	वार्षिक		१,५००।००	५	७,५००।००
	ड	सवारी साधान विक्रेता	वार्षिक				(
		मोटर साईकल	वार्षिक		१,०००।००	३	३,०००।००
		ट्रयाक्टर सवै खाले	वार्षिक		१,०००।००	१	१,०००।००
		जिप, कार वस र ट्रक	वार्षिक		३,०००।००	१	३,०००।००
१.१.५.२		विशेषज्ञ परामर्श तथा अन्य व्यवसायिक पेशामा					(
	क	स्वीकृत चिकित्सक	वार्षिक		१,०००।००	५	५,०००।००
	ख	कविराज	वार्षिक		३६०।००	२	७२०।००
	ग	ईन्जिनियर काउन्सिलमा दर्ता भएको ईन्जिनियरलाई पटके दस्तुर	वार्षिक	रु ३६०।०० देखि ३,०००।०० सम्म	१,०००।००	५	५,०००।००
	घ	कानून व्यवसायी	वार्षिक		५००।००	३	१,५००।००
	ड	लेखा परीक्षक	वार्षिक		७००।००	५	३,५००।००

	च	दन्त चिकित्सक	वार्षिक		१,०००।००	३	३,०००।००
	छ	अनुसन्धानकर्ता र परामर्शदाता	वार्षिक		५००।००	५	२,५००।००
	ज	ओभरसियर	वार्षिक		१,०००।००	३	३,०००।००
	झ	वीमा एजेन्ट	वार्षिक		५००।००	३	१,५००।००
	ञ	सर्भेयर	वार्षिक		५००।००	३	१,५००।००
	ट	अनुवादक	वार्षिक		५००।००		(
	ठ	पशु चिकित्सक	वार्षिक		५००।००	३	१,५००।००
	ड	शेयर दलाल	वार्षिक		५००।००		(
	ढ	सामान ढुवानीकर्ता तथा कम्पनी	वार्षिक	रु ३६०।०० देखि ३,०००।०० सम्म	१,०००।००	३	३,०००।००
	ण	संस्थागत पेन्टर	वार्षिक	रु ५,०००।०० देखि १५,०००।०० सम्म	५,०००।००		(
	त	भवन घर निर्माण गर्ने व्यक्ति (ठेकेदार)	व्यक्ति		१,०००।००	३	३,०००।००
	थ	जग्गा प्लानिङ्ग, प्लटिङ्ग	रोपनी		५,०००।००	२	१०,०००।००
१.१.५.३	निर्माण व्यवसाय (न पा क्षेत्रभिन्न ठेगाना भएका)						(
	क	क वर्ग	वार्षिक		५,०००।००		(
	ख	ख वर्ग		रु २,०००।०० देखि १०,०००।०० सम्म	४,०००।००	१	४,०००।००
	ग	ग वर्ग			३,०००।००	१	३,०००।००
	घ	घ वर्ग			२,०००।००	१	२,०००।००
१.१.५.४	उत्पादनमूलक उद्योग						(
	क	५ अस्व शक्ति सम्म क्षमता	वार्षिक	रु २,०००।०० देखि	२,०००।००	५	१०,०००।००

		भएको		१०,०००।०० सम्म			
	ख	७ अस्व शक्ति सम्म क्षमता भएको			२,५००।००	५	१२,५००।००
	ग	१० अस्व शक्ति सम्म क्षमता भएको			३,०००।००	१	३,०००।००
	घ	१५ अस्व शक्ति सम्म क्षमता भएको	वार्षिक		४,०००।००	१	४,०००।००
	ङ	१५ अस्व शक्ति भन्दा माथि क्षमता भएको	वार्षिक		५,०००।००		(
१.१.५.५	उर्जामूलक उद्योग						(
	क	गोवरग्याँस उद्योग	वार्षिक	रु २,०००।०० देखि ५,०००।०० सम्म	२,०००।००		(
	ख	सोलार	वार्षिक		२,०००।००		(
	ग	अन्य उर्जामूलक उद्योग	वार्षिक		२,०००।००		(
१.१.५.६	कृषि तथा वन्य उद्योग						
	क	कुखुरा पालन उद्योग	वार्षिक				
	१	१००० सम्म चल्ला राख्ने			५००।००	१०	५,०००।००
	२	१००० देखि ३००० सम्म चल्ला राख्ने			२,०००।००	३	६,०००।००
	३	३००० देखि ५००० सम्म चल्ला राख्ने		रु १,५००।०० देखि १०,०००।०० सम्म	२,५००।००	३	७,५००।००
	४	५००० भन्दा माथि चल्ला राख्ने			५,०००।००	३	१५,०००।००
	५	ह्याचरी समेत भएको पोल्ट्री फर्म			१००,०००।००	१	१००,०००।००
	ख	फर्निचर उद्योग					(

		स-मिल	वार्षिक		२,०००।००	५	१०,०००।००
		स-मिल टूली सहितको			३,०००।००	१	३,०००।००
		स-मिल नभएको सानो	वार्षिक		१,०००।००	१०	१०,०००।००
	ग	कुटनी, पिसनी र पेलानी मिल एउटा मेशिन	वार्षिक		१,०००।००	१०	१०,०००।००
		प्रति थप एक मेशिनमा	वार्षिक		५००।००		(
१.१.५.७	खनिज उद्योग						(
	क	सवै प्रकारको खनिज उद्योग (रोडा, ढुंगा समेत)	वार्षिक	रु १,५००।०० देखि १०,०००।०० सम्म	५,०००।००		(
	ख	अन्य ठूला उद्योग तथा कलकारखाना (पचास लाख भन्दा माथि)	वार्षिक		१०,०००।००		(
१.१.५.८	पर्यटन उद्योग						(
	क	अरनिको राजमार्गको आसपासमा रहेको					
	१	“क” वर्गको होटेल र रिसोर्टको लागि	वार्षिक		२०,०००।००	२	४०,०००।००
	२	“ख” वर्गको होटेल र रिसोर्टको लागि	वार्षिक		१०,०००।००	१	१०,०००।००
	३	“ग” वर्गको होटेल र रिसोर्टको लागि	वार्षिक	रु १,०००।०० देखि ५०,०००।०० सम्म	५,०००।००	३	१५,०००।००
	ख	अरनिको राजमार्गको आसपास बाहिर रहेको					
	१	“क” वर्गको होटेल र रिसोर्टको लागि	वार्षिक		१०,०००।००	२	२०,०००।००

	२	“ख” वर्गको होटेल र रिसोर्टको लागि	वार्षिक		५,०००।००	१	५,०००।००
	३	“ग” वर्गको होटेल र रिसोर्टको लागि	वार्षिक		३,०००।००	३	९,०००।००
ग	साना पर्यटन व्यवसाय						
	१	रेष्टुराँ	वार्षिक		१,०००।००	४	४,०००।००
	२	फास्टफुड, भान्छा घर	वार्षिक		१,०००।००	५	५,०००।००
	३	लज मात्र भएको	वार्षिक		१,०००।००	३	३,०००।००
	४	भोजनालय	वार्षिक		१,०००।००	२०	२०,०००।००
	५	मिठाई पसल	वार्षिक		५००।००	१०	५,०००।००
	६	चिया चमेना पसल	वार्षिक		५००।००	५०	२५,०००।००
१.१.५.९	सेवा उद्योग						(
	१	छापाखाना	वार्षिक		७५०।००		(
	२	फोटोग्राफी	वार्षिक				
	क	फोटोग्राफी मात्र भएको	वार्षिक		५००।००	२	१,०००।००
	ख	कलरल्याव समेत भएको	वार्षिक		२,०००।००	१	२,०००।००
	३	चलचित्र व्यवसाय	वार्षिक		१,०००।००		(
	४	सार्वजनिक परिवहन व्यवसाय	वार्षिक	रु ४००।०० देखि ७,०००।०० सम्म	१,०००।००	५	५,०००।००
	५	प्रयोगशाला	वार्षिक		५००।००		(
	६	शित भण्डार	वार्षिक		७,०००।००	२	१४,०००।००
	७	अन्य सेवाहरु	वार्षिक		५००।००		(
	८	डेरी उद्योग	वार्षिक		५,०००।००	२	१०,०००।००
	९	दुध संकलन केन्द्र	वार्षिक		१,०००।००	४	४,०००।००

	१०	दुध संकलन तथा प्याकेजिङ्ग	वार्षिक		१०,०००।००		(
	११	कवाडी संकलन केन्द्र	वार्षिक		३,०००।००	१	३,०००।००
	१२	वैल्लिड वर्कसप	वार्षिक		६००।००	३	१,८००।००
	१३	ईन्जिनियरिड वर्कसप	वार्षिक		१,०००।००	२	२,०००।००
	१४	वडी विल्डर उद्योग	वार्षिक		३,०००।००	१	३,०००।००
१.१.५.१०	निर्माण उद्योग						(
	१	सडक, पूल, रोपवे, रेलवे, टूलिवस, टनेल, फ्लाइड वृज निर्माण गरि सञ्चालन गर्ने उद्योग व्यवसाय	वार्षिक	रु १०००।०० देखि १०,०००।०० सम्म	५,०००।००		(
	२	औद्योगिक, व्यापारिक एव आवास कम्प्लेक्स निर्माण गरि सञ्चालन गर्ने उद्योग व्यवसाय	वार्षिक		४,०००।००		(
	३	सवै किसिमका ईट उत्पादन गर्ने उद्योगहरु	वार्षिक		१००,०००।००	५	५००,०००।००
१.१.५.११	सञ्चार सेवा						(
	१	निजी क्षेत्रका हुलाक सेवा	वार्षिक	रु ३६०।०० देखि १,५००।०० सम्म	५००।००		(
	२	टेलिफोन, फ्याक्स, ईमेल, ईन्टरनेट	वार्षिक		५००।००	५	२,५००।००
	३	एस. टि. डि र आई. एस डि.	वार्षिक		५००।००	५	२,५००।००
	४	फोटोकपी	वार्षिक		५००।००	१०	५,०००।००
	५	कुरियर सेवा	वार्षिक		५००।००	१	५००।००
	६	छपाई तथा प्रकाशन	वार्षिक		३६०।००		(
	७	अन्य सञ्चारका नयाँ	वार्षिक		५००।००	१	५००।००

		माध्यमहरु					
१.१.५.१२	वित्तिय सेवा						(
	१	नेपाल सरकारका पूर्ण स्वमिात्वमा रहेका वाहेकका आर्थिक कारोवार गर्ने वाणिज्य बैकहरु	वार्षिक	रु ५,०००।०० देखि ५०,०००।०० सम्म	७,०००।००	५	३५,०००।००
	२	आर्थिक कारोवार समेत गर्ने वित्तीय कम्पनीका मुख्य कार्यालय	वार्षिक	रु ५,०००।०० देखि १०,०००।०० सम्म	५,०००।००		(
	३	वित्तीय कम्पनीका शाखा कार्यालय	वार्षिक	रु १,०००।०० देखि ३,०००।०० सम्म	२,०००।००	२	४,०००।००
	४	बीमा कम्पनी	वार्षिक	रु ५,०००।०० देखि १०,०००।०० सम्म	५,०००।००		(
	५	सहकारी बैक	वार्षिक	रु ५,०००।०० देखि १०,०००।०० सम्म	२,०००।००	४	६,०००।००
	६	वहुउदेशिय सहकारी संस्था	वार्षिक		२,०००।००	५	१०,०००।००
	७	वचत तथा ऋण सहकारी संस्थाहरु	वार्षिक		१,०००।००	४	४,०००।००
१.१.५.१३	स्वास्थ्य सेवा						(
	१	गैरसरकारी अस्पताल/पोलिक्लिनिक	वार्षिक	रु १,५००।०० देखि ५,०००।०० सम्म	३,०००।००	२	६,०००।००
	२	नर्सिङ्ग होम	वार्षिक	रु २५००।०० देखि ५,०००।०० सम्म	५,०००।००		(
	३	क्लिनिक र ल्याव	वार्षिक	रु ५००।०० देखि ३,०००।०० सम्म	१,०००।००	१०	१०,०००।००
१.१.५.१४	शिक्षा सेवा						(

	१	नीज क्षेत्रका स्कूल	वार्षिक				(
	क	प्रा वि र नि मा वि तहसम्म	वार्षिक	रु ३६०१०० देखि १,०००१०० सम्म	५००१००	१०	५,०००१००
	ख	माध्यमिक तहसम्म	वार्षिक		८००१००	३	२,४००१००
	२	नीज क्षेत्रका उच्च मावि, क्याम्पस र विश्वविद्यालय	वार्षिक		१,०००१००	२	२,०००१००
	३	तालिम तथा अनुसन्धान केन्द्र	वार्षिक	रु १,०००१०० देखि ३,०००१०० सम्म	१,०००१००		(
	४	टाईपिङ्ग, कम्प्यूटर तथा भाषा शिक्षण	वार्षिक	रु १,०००१०० देखि ३,०००१०० सम्म	१,०००१००	४	४,०००१००
	५	अन्तर्राष्ट्रिय गैसस	वार्षिक	रु २,५००१०० देखि ५,०००१०० सम्म	५,०००१००		(
	६	राष्ट्रिय गैसस					(
	क	राष्ट्रिय स्तरीय	वार्षिक	रु २,५००१०० देखि ५,०००१०० सम्म	१,०००१००	१	१,०००१००
	ख	जिल्ला स्तरीय	वार्षिक		७५०१००	३	२,२५०१००
	ग	नगर स्तरीय	वार्षिक		५००१००		(
१.१.५.१५	मर्मत सम्भार सेवा						(
	१	हेभी इक्विपमेन्ट बस, ट्रक, कार, मर्मत वर्कसप	वार्षिक	रु १००१०० देखि ३,०००१०० सम्म	३,०००१००		(
	२	मोटरसाईकल र साईकल मर्मत वर्कसप	वार्षिक		१,०००१००	१०	१०,०००१००
	३	रेडियो, टिभि, घडी, प्रेसर कुकर हिटर, टेलिफोन सेट आदि मर्मत	वार्षिक	रु १००१०० देखि १,५००१०० सम्म	१,०००१००	५	५,०००१००

१.१.५.१६	अन्य सेवा						(
	१	विज्ञापन सेवा	वार्षिक	रु ३६०१०० देखि १,५००१०० सम्म	५००१००		(
	२	वैदेशिक रोजगार सेवा	वार्षिक	रु १,०००१०० देखि ५,०००१०० सम्म	१,०००१००		(
	३	स्वदेशी रोजगार सेवा	वार्षिक	रु ३६०१०० देखि १,५००१०० सम्म	५००१००		(
	४	सेक्रेटरियल सेवा	वार्षिक	रु १,०००१०० देखि १,५००१०० सम्म	१,०००१००		(
	५	हाउजिङ्ग कम्पनी तथा घर जग्गा खरीद बिक्री (रियल स्टेट)	वार्षिक	रु १,०००१०० देखि ५,०००१०० सम्म	५,०००१००		(
	६	व्युटी पार्लर, केश श्रृंगार, ड्राई क्लिनर्स, फोटो स्टुडियो, सिलाई आदि	वार्षिक	रु ३६०१०० देखि १,५००१०० सम्म	५००१००	१०	५,०००१००
	७	साईनबोर्ड बनाउने पेन्टिङ्ग सेवा	वार्षिक		१,०००१००	२	२,०००१००
	८	पशु वधशाला	वार्षिक	रु १,०००१०० देखि ३,०००१०० सम्म	२,०००१००		(
	९	मासु विक्रेता	वार्षिक		५००१००	१०	५,०००१००
	१०	फूल र विरुवा विक्रेता	वार्षिक		५००१००	१०	५,०००१००
	११	पुल हाउस	वार्षिक	रु ३६०१०० देखि १,०००१०० सम्म	७००१००		(
	१२	खोटो व्यवसायी	वार्षिक		५००१००		(
	१३	सिसा प्लाईउड विक्रेता	वार्षिक				(

	१४	रु १ लाखसम्म पूजी लगानी भएको	वार्षिक		५००१००		(
	१५	रु १ लाख भन्दा माथि पूजी लगानी भएको	वार्षिक		१,०००१००	२	२,०००१००
	१६	भाँडाकुँडा विक्रेता	वार्षिक				(
	१७	रु १ लाखसम्म पूजी लगानी भएको	वार्षिक		५००१००		(
	१८	रु १ लाख भन्दा माथि पूजी लगानी भएको	वार्षिक		१,०००१००		(
	१९	स्टील, काठ र फर्निचर विक्रेता	वार्षिक	रु ५००१०० देखि १,५००१०० सम्म	१,५००१००		(
	२०	खेलौना, उपहार विक्रेता	वार्षिक	रु १००१०० देखि ५००१०० सम्म	३००१००		(
	२१	भेटेरिनरी पसल			१,०००१००	५	५,०००१००
	२२	कृषि मल विउ विजन पसल			२,०००१००	३	
	२३	कृषि मल विउ विजन पसल किटनासक औषधी समेत			३,०००१००	३	
	२४	केबुल, नेटवर्किङ्ग (ग्राहक संख्याको आधारमा)	वार्षिक	रु ५,०००१०० देखि ५०,०००१०० सम्म	२०१००	३०००	६०,०००१००
१.१.५.१७	अन्य व्यवसाय						(
	१	पार्क पिकनिक स्पट	वार्षिक	७५०१०० देखि १,०००१०० सम्म	१,०००१००		(
	२	क्यासिनो	वार्षिक	५०,०००१०० देखि १,००,०००१००	५०,०००१००		(

				सम्म			
	३	टुर अपरेटर	वार्षिक	२,५००।०० देखि ४,०००।०० सम्म	३,०००।००		(
	४	मसाज पार्लर	वार्षिक	१,०००।०० देखि ३,०००।०० सम्म	२,०००।००		(
१.१.५.१८	अस्थायी हाटवजार वा घुम्ति पसल						(
	१	घुम्ती (मोवाईल) पसल, खुन्चा समेत	पटके	रु २।०० देखि रु २५।०० सम्म	१५।००		(
	२	चौपाया	पटके		१५।००		(
	३	हाँस कुखुरा आदि	पटके	रु १।०० देखि रु ५।०० सम्म	५।००		(
	४	साग सब्जी र फलफूल पसल	पटके	रु १।०० देखि रु ३।०० सम्म	३।००		(
	५	अन्य	पटके	रु १।०० देखि रु १०।०० सम्म	५।००		(
	६	माथि उल्लेख भएका भन्दा वाहेकको व्यवसायहरु (कुल पूजी लगानीको आधारमा)					(
	क	रु २०,०००।०० सम्म पूजी भएको	वार्षिक		५००।००		(
	ख	रु १,००,०००।०० सम्म पूजी भएको		रु.१००।०० देखि रु ५,०००।०० सम्म	७५०।००		(
	ग	रु २,५०,०००।०० सम्म पूजी भएको			१,०००।००		(
	घ	रु ५,००,०००।०० सम्म पूजी			२,०००।००		(

		भएको					
	ड	रु ५,००,०००।०० भन्दा माथि पूजा भएको			३,०००।००		(
	जम्मा						१,४८५,६७०।००
१.१.६	सवारी कर (स्था. स्वा. शा.नि. २०५६ को नियम १४३ अनुसूची ११ वमोजिम)						(
१.१.६.१	सवारी दर्ता तथा वार्षिक सवारी कर						(
	१	वस, ट्रक, लरी	दर्ताको समय र वार्षिक	रु.१,०००।०० देखि रु ३,०००।०० सम्म	१,०००।००	३	३,०००।००
	२	भाडाका कार जिपहरुमा	"	रु. २००।०० देखि रु. २,५००।०० सम्म	३००।००	३	९००।००
	३	भाडाका टेम्पोहरुमा	"	रु. १००।०० देखि रु. ३००।०० सम्म	२००।००	४	८००।००
	४	भाडाका मिनिवस, ट्रकहरुमा	"	रु. ५००।०० देखि रु. १,०००।०० सम्म	७००।००	४	२,८००।००
	५	निजी कार, टेम्पो, जिप, मिनीवसहरुमा	"	रु. १००।०० देखि रु. ३००।०० सम्म	२००।००	३	६००।००
	६	मोटरसाईकल, स्कुटर आदिमा	"	रु. ५०।०० देखि रु. २००।०० सम्म	५०।००	१००	५,०००।००
	जम्मा						१३,१००।००

१.१.९	विज्ञापन तथा परिचय पाटी (नगरपालिकाले निषेध नगरेको क्षेत्रमा)		स्थानीय निर्णयबाट			(
	१	जुनसुकै स्थानमा व्यवसाय राखी न.पा. क्षेत्रमा विज्ञापन व्यानर, फ्लाक्स तथा अस्थायी सामानको प्रयोग प्रति वर्ग फिट	"	२०१००	७५०	१५,०००।००
	२	जुनसुकै स्थानमा व्यवसाय राखी न.पा. क्षेत्रमा परिचय पाटी राखेको प्रति वर्ग फिट	"	१५१००	२०००	३०,०००।००
	३	जुनसुकै स्थानमा व्यवसाय राखी न.पा. क्षेत्रमा विज्ञापन व्यानर, फ्लाक्स तथा अस्थायी सामान २ मिटर भन्दा बढीको प्रयोग प्रति वर्ग फिट	"	१०१००	४०००	४०,०००।००
	जम्मा					८५,०००।००
१.२	सेवा शुल्क		स्थानीय निर्णयबाट			
१.२.४	सार्वजनिक सुविधा उपयोग सेवा शुल्क					
१.२.४.१	सौचालय प्रयोग शुल्क					(
	१	दिशा	पटकै	५१००		(
	२	पिसाव	"	३१००		(
	३	स्नान	"	२५१००		(
१.२.४.२	सरसफाई तथा फोहरमैला व्यवस्थापन शुल्क					(
	१	होटेल व्यवसाय				(
	क	"क" वर्गको लागि	वार्षिक	६,०००।००	२	१२,०००।००

	ख	“ख” वर्गको लागि	"		४,८००।००	१	४,८००।००
	ग	“ग” वर्गको लागि	"		३,६००।००	१५	५४,०००।००
	घ	साना होटेल रेष्टुराँ र गेष्टहाउस खाना सहित	"		२,४००।००	१०	२४,०००।००
	ङ	साना जलपानगृह, खाजाघर	"		१,८००।००	२५	४५,०००।००
	च	मदिरा सहित भएमा थप	"		६००।००	२५	१५,०००।००
		तरकारी तथा फलफुल पसल	"		३,६००।००	१०	३६,०००।००
	२	अस्पताल र नर्सिङ्ग होम					(
	क	मुख्य बजार केन्द्रमा अवस्थित	"		२४,०००।००	२	४८,०००।००
	ख	सो बाहेको स्थानमा अवस्थित	"		१२,०००।००	१	१२,०००।००
	३	शिक्षण संस्था					(
	क	विश्वविद्यालय	"		२४,०००।००		(
	ख	क्याम्पस	"		३,६००।००	२	७,२००।००
	ग	मावि/उच्च मावि	"		३,६००।००	७	२५,२००।००
	घ	अन्य निजी विद्यालयको लागि	"		२,४००।००	१०	२४,०००।००
	४	अन्य क्षत्रहरु					
	क	सरकारी तथा गैरसरकारी कार्यालयहरु	"		३,६००।००	५	१८,०००।००
	ख	अन्य घर तथा गोदामहरु	"		६,०००।००	५	३०,०००।००
	ग	पसल तथा उद्योग	"		२,४००।००	२५	६०,०००।००
	घ	ईलेक्ट्रिकल पसल	"		६००।००	५	३,०००।००
	ङ	छापाखाना	"		६००।००	१	६००।००
	च	सञ्चार सम्बन्धि व्यवसाय	"		३६०।००	५	१,८००।००

छ	व्यूटि पार्लर र सैलुन	"	६००१००	३	१,८००१००
ज	फोटो स्टुडियो	"	६००१००	३	१,८००१००
झ	हार्डवेयर पसल	"	१,२००१००	३	३,६००१००
ञ	किचेन सामाग्री विक्रेता (भाँडाकुँडा)	"	६००१००	३	१,८००१००
ट	फर्निचर विक्रेता	"	६००१००	५	३,०००१००
ठ	काष्ठ उद्योग	"	६००१००	१०	६,०००१००
ड	कुटनी, पिसनी र पेलानी मिल	"	६००१००	१०	६,०००१००
ढ	रेडिमेड कपडा पसल	"	६००१००	१५	९,०००१००
ण	स्टेशनरी पसल (मसलन्द)	"	६००१००	१०	६,०००१००
त	जुत्ता चप्पल पसल	"	६००१००	१०	६,०००१००
थ	जुत्ता सिलाउँने पसल	"	६००१००	५	३,०००१००
द	छात्रवास	"	६,०००१००	३	१८,०००१००
ध	किराना पसल	"	१,२००१००	२५	३०,०००१००
न	माछ्रा/मासु पसल	"	१,२००१००	१०	१२,०००१००
प	मोटरसाईकल/साईकल वर्कसप	"	२,४००१००	१०	२४,०००१००
फ	पोल्ट्री फर्म	"			
अ	वस्ती नजिक १०० मिटर भित्र	"	६,०००१००		(
आ	वस्ती नजिक १०० मिटर बाहिर	"	३,६००१००	५	१८,०००१००
व	टेलरिङ्ग	"	६००१००	२०	१२,०००१००
भ	औषधी पसल	"	१,२००१००	१०	१२,०००१००

	म	सृङ्गार /चुरा पसल	"		१,२००।००	१०	१२,०००।००
	य	अन्य व्यवसाय	"		१,२००।००	१०	१२,०००।००
१.२.४.३	अन्य सुविधा शुल्कहरु						
	१	सार्वजनिक सडक वत्ती सेवा शुल्क	वार्षिक		५०।००	३००	१५,०००।००
	२	विपद् व्यवस्थापन सेवा शुल्क	"		२५।००		(
	३	डिजिट नापी सेवा शुल्क	"				
		शहरी क्षेत्र प्रति कित्ता	"		१००।००	१५००	१५०,०००।००
		ग्रामिण क्षेत्र प्रति कित्ता	"		२५।००	३०००	७५,०००।००
	४	विद्युत टेलीफोन पोल शुल्क					
		सिमेन्टको पोल	"		१,२००।००	५०	६०,०००।००
		काठको पोल	"		१,५००।००	५०	७५,०००।००
		फलामको पोल	"		१,५००।००	५०	७५,०००।००
	५	विद्युत ट्रान्सफरमर शुल्क					(
		सिमेन्टको पोल	"		१,५००।००	५५	८२,५००।००
		काठको पोल	"		२,०००।००	४०	८०,०००।००
		फलामको पोल	"		२,०००।००	२२	४४,०००।००
	६	टेलीफोन पोल शुल्क					(
		सिमेन्टको पोल	"		१,२००।००	५	६,०००।००
		काठको पोल	"		१,५००।००	२०	३०,०००।००
		फलामको पोल	"		१,५००।००	२०	३०,०००।००
	५	मोवाईल टावर	"		१२,०००।००	४	४८,०००।००

	६	एफ एम / सञ्चार टावर	"		६,०००।००		(
	७	टेलिभिजन टावर	"		१२,०००।००		(
	जम्मा						१,३८९,१००।००
१.२.६	अचल सम्पत्ति मुल्यांकन सेवा शुल्क		स्थानीय निर्णयवाट				
	१	रु १ लाख देखि १० लाखसम्म			२००।००		(
	२	रु १० लाख १ देखि २० लाखसम्म			४००।००		(
	३	रु २० लाख १ देखि ३० लाखसम्म			१,५००।००		(
	४	रु ३० लाख १ देखि ५० लाखसम्म			३,०००।००		(
	५	रु ५० लाख १ देखि १ करोडसम्म			७,०००।००		(
	६	रु १ करोड १ देखि ५ करोडसम्म			१०,०००।००		(
	७	रु ५ करोड १ भन्दा माथि			२०,०००।००		(
	जम्मा						
१.३	दस्तुर						
१.३.१	दर्ता र नविकरण दस्तुर						
	१	व्यक्तिगत घटना दर्ता	स्थानीय निर्णयवाट				
		प्रमाणपत्र दस्तुर (३६ दिन देखि १ वर्ष सम्म)	पटक		५०।००	२००	१०,०००।००
		१ वर्ष नाघेमा जरिवाना	"		२५।००	२५०	६,२५०।००
		प्रमाणपत्रको प्रतिलिपी	"		५०।००	१५	७५०।००

	जम्मा						१७,०००।००
१.३.२	नक्सा पास दस्तुर (नया तथा पुरानो)						
	१	सुर्खिचुना जोडाई	पटक	घर	२,०००।००	३	६,०००।००
	२	माटो जोडाई कच्ची घर	"	घर	५००।००	१०००	५००,०००।००
	३	साविक वमोजिम भवन तथा घर मर्मत स्वीकृति	"	घर	५००।००	२००	१००,०००।००
	४	अस्थायी टहरा साधारण	"	वर्ग फिट	२।००	२०००	४,०००।००
	५	अस्थायी टहरा होटेल उद्योग आदि	"	वर्ग फिट	५।००	१००००	५०,०००।००
	६	माटो जोडाई पक्की घर	"	वर्ग फिट	२।००	२००००	४०,०००।००
	७	सिमेन्ट जोडाईको पक्की घर भूई तला	"	वर्ग फिट	५।००	२००००	१००,०००।००
	८	सिमेन्ट जोडाईको पक्की घर पहिलो तला देखि माथि	"	वर्ग फिट	८।००	२००००	१६०,०००।००
	९	होटेल व्यवसाय र सपिङ्ग कम्प्लेक्सको लागि	"	वर्ग फिट	१०।००	१५०००	१५०,०००।००
	१०	निर्माण भईसकेको घरको पछि नक्सा पास गर्दा मापदण्डभित्र रहेछ भने नियमित दस्तुरको अलवा थप	"	वर्ग फिट	५।००	३००००	१५०,०००।००
	११	कम्पाउण्ड वाल सिमेन्ट जोडाई	"	वर्ग फिट	२।००	७५००	१५,०००।००
	१२	कम्पाउण्ड वाल माटो जोडाई	"	वर्ग फिट	१।००	७५००	७,५००।००

	१३	न पा हुनु अगावै निर्माण भएको घरमा तल्ला थप गर्दा पहिलो निर्माण भए जति घरको हकमा प्रमाणित दस्तुर	"	वर्ग फिट	३१००	१२५००	३७,५००।००
	१४	नक्सा नामसारी दस्तुर	"	वर्ग फिट	५१००	७५००	३७,५००।००
	१५	घर निर्माण सरसफाई धरौटी	"	वर्ग फिट	५,०००।००	२५	१२५,०००।००
	जम्मा						१,४८२,५००।००
१.३.३	सिफारिस तथा वक्सौनी दस्तुर			स्थानीय निर्णयबाट			
	१	सामान्य सिफारिसहरु					(
	क	नाम थर सम्शोधन सिफारिस	गोटा		५०।००	३४	१,७००।००
	ख	नेपाली नागरिकता प्रमाणपत्र (वंशज) सिफारिस	"		५०।००	३४०	१७,०००।००
	ग	नेपाली नागरिकता प्रमाणपत्र (विवाहित अंगिकृत र अंगिकृत) सिफारिस	"		५००।००	५	२,५००।००
	घ	वैदेशिक प्रयोजनार्थ नाता प्रमाणित	"		१००।००	१०	१,०००।००
	ङ	संस्था दर्ता सिफारिस	"		५०।००	५	२५०।००
	च	साधारण विविध सिफारिस	"		५०।००	८५	४,२५०।००
	छ	तीन पुस्ते फोटो टाँस सिफारिस	रोपनी		१००।००	५	५००।००
	ज	असहाय र अपाँग, दैवि प्रकोप छात्रवृत्तिको सिफारिस	गोटा		((
	२	जग्गा नामसारी सिफारिस		स्थानीय निर्णयबाट			

क	अरनिको राजमार्गले छोएको दुवै तर्फका जग्गा सडकवाट २०० सय मिटरसम्म भित्र	रोपनी		२००।००	१०	२,०००।००
ख	अन्य सवै जग्गा	रोपनी		१००।००	५०	५,०००।००
ग	जोत नामसारी सिफारिस			१००।००	५	५००।००
घ	घरजग्गा दर्ता					
अ	अरनिको राजमार्गले छोएको दुवै तर्फका जग्गा सडकवाट २०० सय मिटरसम्म भित्र	रोपनी		२५०।००	१००	२५,०००।००
आ	अन्य सवै जग्गा	"		१५०।००	४५०	६७,५००।००
इ	वित्ता जग्गा नामासारी	"		२५०।००		(
च	जोत छोडपत्र र नाम कट्टा	"		५००।००	५	२,५००।००
छ	गुठी जग्गा राजगुठीमा र रैतान नम्बरीमा परिणत दर्ता नामसारी	"		५००।००		(
ज	स्ववासी जग्गाको हक परिणत	"		१५०।००		(
झ	स्ववासी जग्गाको हक परिणत घर भए प्रति घर थप	"		१५०।००		(
ञ	छुट दर्ताको सिफारिस	"		५००।००		(
ट	चार किल्ला प्रमाणित	"				(
अ	राष्ट्रिय राजमार्ग (अरनिको राजमार्ग, सिन्धुली वर्दिवास राजमार्ग) र पक्की पिच मोटरवाटोसंग जोडिएको जग्गाहरु	"		५००।००	२५	१२,५००।००

आ	कच्ची मोटरवाटो भएका जग्गाहरु	"		३००१००	२५	७,५००१००
इ	अन्य सवै जग्गा	"		२००१००	५०	१०,०००१००
ट	चार किल्ला प्रमाणित उद्योग र होटेल जुनसुकै वडाको	"		२,०००१००	५	१०,०००१००
ड	अपुतलि सिफारिस	"		५००१००	१	५००१००
ढ	मोही लगत कट्टा सिफारिस	"		३००१००	३	९००१००
ण	मोही नामसारी सिफारिस	"		१००१००	३	३००१००
त	मोही दर्ता सिफारिस	"		५०१००	५	२५०१००
३	उद्योग दर्ता सिफारिस		स्थानीय निर्णयवाट			
	रु दशलाख सम्म पूजी लगानी हुनेमा	पटक		५००१००	५	२,५००१००
	त्यसपछि प्रति दशलाखमा थप	"		१००१००	३	३००१००
	डिलरसिप सिफारिस	"		५००१००	५	२,५००१००
४	धारा विजुली जडान सिफारिस दस्तुर					
	धारा विजुली जडान सिफारिस	"		१००१००	१५०	१५,०००१००
	धारा विजुली नामसारी सिफारिस	"		१००१००	१००	१०,०००१००
५	घर ब्लक नम्बर दस्तुर					(
	घर ब्लक नंबर (नयाँ)	"		२००१००	१५००	३००,०००१००
	घर ब्लक नं नामसारी	"		१५०१००	२०	३,०००१००
६	वार्षिक आम्दानी प्रमाणित दस्तुर (कुल मुल्यांकन रकमको					

	आधारमा)					
	वैदेशिक रोजगार वा अध्ययनमा जाने नागरिक वा निजको परिवार	"			०।०५ प्रतिशत	१०
	कृषि प्रयोजनको लागि	"			०।१० प्रतिशत	१०
	व्यापारिक प्रयोजनको लागि	"			०।२५ प्रतिशत	५
७	घर बाटो प्रमाणित दस्तुर (घरबाटो सिफारिस)					
७(१)	वि. पि./अरनिको राजमार्गले छोएको जग्गा					
क	दई आनासम्मको लागि	पटक	कित्ता	३००।००	२	६००।००
ख	चार आनासम्मको लागि	"		६००।००	५	३,०००।००
ग	आठ आनासम्मको लागि	"		१,२००।००	५	६,०००।००
घ	एक रोपनी सम्मको लागि	"		२,४००।००	५	१२,०००।००
ङ	एक रोपनी देखि तीन रोपनीसम्मको लागि	"		३,०००।००	५	१५,०००।००
च	तीन रोपनी देखि पाँच रोपनीसम्मको लागि	"		५,०००।००	५	२५,०००।००
छ	पाँच रोपनी देखि दश रोपनीसम्मको लागि	"		७,०००।००	३	२१,०००।००
ज	दश रोपनी देखि माथि	"		१०,०००।००	३	३०,०००।००
७(२)	पक्की माटरबाटोसंग जोडिएको जग्गा					
क	दई आनासम्मको लागि	"		२००।००	५	१,०००।००
ख	चार आनासम्मको लागि	"		४००।००	५	२,०००।००

	ग	आठ आनासम्मको लागि	"		८००१००	५	४,०००१००
	घ	एक रोपनी सम्मको लागि	"		१,६००१००	५	८,०००१००
	ङ	एक रोपनी देखि तीन रोपनीसम्मको लागि	"		२,०००१००	५	१०,०००१००
	च	तीन रोपनी देखि पाँच रोपनीसम्मको लागि	"		३,०००१००	३	९,०००१००
	छ	पाँच रोपनी देखि दश रोपनीसम्मको लागि	"		५,०००१००	३	१५,०००१००
	ज	दश रोपनी देखि माथि	"		७,०००१००	३	२१,०००१००
	७(३)	कच्ची माटरवाटोसंग जोडिएको जग्गा					
	क	चार आनासम्मको लागि	"		२००१००	५	१,०००१००
	ख	आठ आनासम्मको लागि	"		४००१००	५	२,०००१००
	ग	एक रोपनी सम्मको लागि	"		६००१००	५	३,०००१००
	घ	एक रोपनी देखि तीन रोपनीसम्मको लागि	"		८००१००	५	४,०००१००
	ङ	तीन रोपनी देखि पाँच रोपनीसम्मको लागि	"		१,०००१००	३	३,०००१००
	च	पाँच रोपनी देखि दश रोपनीसम्मको लागि	"		२,०००१००	३	६,०००१००
	छ	दश रोपनी देखि माथि	"		३,०००१००	३	९,०००१००
	७(४)	गोरेटो घोडेटो वाटोसंग जोडिएको जग्गा					
	क	चार आनासम्मको लागि	"		१००१००	५	५००१००
	ख	आठ आनासम्मको लागि	"		२००१००	५	१,०००१००

	ग	एक रोपनी सम्मको लागि	"		४००१००	५	२,०००१००
	घ	एक रोपनी देखि तीन रोपनीसम्मको लागि	"		६००१००	५	३,०००१००
	ङ	तीन रोपनी देखि पाँच रोपनीसम्मको लागि	"		८००१००	३	२,४००१००
	च	पाँच रोपनी देखि दश रोपनीसम्मको लागि	"		१,२००१००	३	३,६००१००
	छ	दश रोपनी देखि माथि	"		२,०००१००	३	६,०००१००
	जम्मा						७३४,०५०१००
१.३.४	नाता जन्म तथा अन्य प्रमाणित दस्तुर						
		नाता प्रमाणित	पटक		२००१००	५०	१०,०००१००
		जन्म प्रमाणित	"		१००१००	५०	५,०००१००
		कर चुक्ता प्रमाणित	"		१००१००	५०	५,०००१००
		विवाहित/अविवाहित प्रमाणित	"		१००१००	५०	५,०००१००
		दुवै एकै भएको प्रमाणित	"		१००१००	२०	२,०००१००
	जम्मा						२७,०००१००
१.४	विक्री						
१.४.३	अन्य विक्री						
	१	निवेदन फारम	गोटा		(
	२	नाता प्रमाणित निवेदन फारम	"		१००१००	५००	५०,०००१००
	३	नागरिकता फारम	"		१०१००	५००	५,०००१००
		नक्सा दर्ता किताव	"		५००१००	१०००	५००,०००१००

	प्रमाण पत्र	"		२००१००	१०००	२००,०००१००
	जम्मा					७५५,०००१००
१.७	अन्य आय					
१.७.१	दण्ड जरिवाना					
	१	विलम्ब शुल्क				
	क	व्यवसाय कर प्रत्येक वर्ष नवुभाएवापत जरिवाना	वार्षिक	२० प्रतिशत	१००	२५,०००१००
	ख	घरजग्गा कर प्रत्येक वर्ष नवुभाएवापत जरिवाना	"	१५ प्रतिशत	१००	२५,०००१००
	ग	मालपोत चालु आ.व. भित्र नवुभाएमा	"	२५ प्रतिशत	१००	२५,०००१००
	२	सार्वजनिक स्थानमा निर्माण सामाग्री थुपारेवापत				(
	क	दैनिक लाग्ने शुल्क	दिन	५०१००	३५०	१७,५००१००
	ख	अन्यथा भएमा जरिवाना	"	१००१००	१००	१०,०००१००
	३	निशोधित स्थानमा भारी सवारी साधन प्रवेश गरेवापत				(
	क	पहिलो पटक	पटक	५००१००	१०	५,०००१००
	ख	दोश्रो पटक	"	५,०००१००	५	२५,०००१००
	ग	दुई भन्दा वढी पटकको प्रति पटक	"	१०,०००१००	३	३०,०००१००
	जम्मा					१६२,५००१००
	कुल जम्मा					६,९०३,९२०१००

आर्थिक वर्ष २०७१/०७२ को संशोधित तथा आ. व. २०७२/०७३ को प्रस्तावित खर्च विवरण

खर्च शिर्षक नं	खर्च शिर्षक	गत वर्ष ०७०१७१ को यथार्थ	०७११७२ वर्ष			०७२१७३ प्रस्तावित खर्च रु
			प्रस्तावित	मंसिरसम्मको यथार्थ	संसोधित	
क	चालु खर्च	५,३९०,३२६।००	११,८७५,२४३।००	६,७५७,७८६।१०	२६,५०३,०२२।००	३१,५९०,६४८।००
१	उपभोग खर्च	३५५,८३२।००	६,१५१,७४३।००	१,११६,४६४।००	४,४८२,८७५।००	७,४०९,१४८।००
१.०१	तलब	३३१,८३२।००	५,१५६,०००।००	१,०५६,२८९।००	३,५८७,०००।००	६,३१९,२४८।००
१.०१.१	तलब कर्मचारी	३३१,८३२।००	२,५३५,०००।००	१,०५६,२८९।००	३,४६२,०००।००	६,०३७,३५६।००
१.०१.२	पदाधिकारी पारिश्रमिक	(((((
१.०१.३	कर्मचारी कल्याण कोष	(१२५,०००।००	(१२५,०००।००	२८१,८९२।००
१.०१.४	वडा सचिव पारिश्रमिक	(२,४९६,०००।००	(((
१.०२	भत्ता	२४,०००।००	४०३,२४३।००	६०,१७५।००	४०३,३७५।००	७२६,४००।००
१.०२.१	कर्मचारी भत्ता	२४,०००।००	२२८,०००।००	६०,१७५।००	३०३,३७५।००	६२६,४००।००
१.०२.२	पदाधिकारी भत्ता	(((((
१.०२.३	बैठक भत्ता	(१७५,२४३।००	(१००,०००।००	१००,०००।००
१.०३	सरूवा भ्रमण खर्च तथा दैनिक भत्ता		१००,०००।००	((३०,०००।००
१.०४	पोशाक		१४२,५००।००	(१४२,५००।००	१७२,५००।००
१.०८	तालिम कार्यक्रम खर्च		३५०,०००।००	(३५०,०००।००	१६१,०००।००
२	कार्यालय सञ्चालन र सेवा खर्च	६९१,३५४।००	५,०७८,०००।००	६०८,३९७।१०	४,७५६,२७२।००	३,८६४,०००।००
२.०१	पानी तथा बिजुली महशुल		१६८,०००।००	२,४०४।००	१६८,०००।००	१५६,०००।००

२.०२	सञ्चार महशुल		१८०,०००।००	१४,३२०।००	१४०,०००।००	१४४,०००।००
२.०३	कार्यालय सञ्चालन खर्च	४०२,३२३।००	६९६,०००।००	१५२,२७२।००	७४८,२७२।००	५४०,०००।००
२.०४	भाडा	४,०००।००	७८०,०००।००	२,७००।००	१००,०००।००	१८६,०००।००
२.०५	मर्मत तथा सम्भार	१३९,२६६।००	४५०,०००।००	२३,७०७।००	३५०,०००।००	३६०,०००।००
२.०६	इन्धन तथा अन्य इन्धन	१०,६००।००	६८४,०००।००	१२६,४३२।१०	६८०,०००।००	५२८,०००।००
२.०६.२	सवारी इन्धन कर्मचारी	१०,६००।००	५८८,०००।००	१२४,५७२।१०	५८०,०००।००	४२०,०००।००
२.०६.३	अन्य इन्धन		९६,०००।००	१,८६०।००	१००,०००।००	१०८,०००।००
२.०७	परामर्श तथा अन्य सेवा शुल्क	(१,४२०,०००।००	१५४,८१०।००	१,८७०,०००।००	१,२७०,०००।००
२.०७.१	परामर्श शुल्क	(६००,०००।००	१४९,१६०।००	१,५००,०००।००	३००,०००।००
२.०७.१.१	परामर्श शुल्क प्राविधिक तथा अन्य		६००,०००।००	१४९,१६०।००	४००,०००।००	३००,०००।००
२.०७.१.२	परामर्स इन्जीनियरीङ्ग सेवा करार ए.जि.सि.डि.पि				२१०,०००।००	३९०,०००।००
२.०७.१.३	नगरपालिकाको यातायात गुरु योजना				८९०,०००।००	(
२.०७.२	सरसफाई तथा अन्य सेवा शुल्क		७२०,०००।००	५,६५०।००	३२०,०००।००	२४०,०००।००
२.०७.३	लेखा परिक्षण शुल्क		१००,०००।००	(५०,०००।००	५०,०००।००
२.०८	विविध खर्च	१३५,१६५।००	७००,०००।००	१३१,७५२।००	७००,०००।००	६८०,०००।००
२.०८.१	सदस्यता शुल्क		५०,०००।००	(५०,०००।००	३०,०००।००
२.०८.२	आर्थिक सहायता		५०,०००।००	(२५,०००।००	२५,०००।००
२.०८.३	पुरस्कार			(२५,०००।००	२५,०००।००
२.०८.४	परिषद् सञ्चालन खर्च	८५,९८०।००	३००,०००।००	४७,७७८।००	३००,०००।००	३००,०००।००
२.०८.५	विविध खर्च	४९,१८५।००	३००,०००।००	८३,९७४।००	३००,०००।००	३००,०००।००

३	अनुदान	४,२८८,४००।००	(४,६३०,८००।००	१३,७६४,४००।००	१५,११४,०००।००
३.०१	सार्वजनिक संस्थालाई अनुदान	४,०००।००	(१००,०००।००	६०,०००।००
३.०४	सामाजिक सुरक्षा अनुदान	४,२८४,४००।००	(४,६३०,८००।००	१३,६६४,४००।००	१५,०५४,०००।००
४	सेवा खर्च	५४,७४०।००	६४५,५००।००	४०२,१२५।००	३,४९९,४७५।००	५,२०३,५००।००
४.०३	पुस्तक तथा सामाग्री		१०५,५००।००	(१००,०००।००	५०,०००।००
४.०४	कार्यक्रम खर्च	३१,०००।००	१५०,०००।००	२७०,०००।००	३,१९०,५००।००	४,९५३,५००।००
४.०४.१	कार्यक्रम खर्च	३१,०००।००		२०,०००।००	२००,०००।००	१५०,०००।००
४.०४.२	सामाजिक परिचालन (एल जि सि डि पि)			२५०,०००।००	१,९९०,५००।००	४,४५३,५००।००
४.०४.३	नगरपालिका वार्षिक उत्सव			((१५०,०००।००
४.०४.४	न.पा. क्षमता विकास (एल जि सि डि पि)			(५५०,०००।००	२००,०००।००
४.०४.५	क्षमता विकास योजना तयारी		१५०,०००।००	(१५०,०००।००	(
४.०४.५	परिक्षा संचालन खर्च				३००,०००।००	(
४.०५	कार्यक्रम भ्रमण खर्च	२३,७४०।००	३९०,०००।००	१३२,१२५।००	२०८,९७५।००	२००,०००।००
४.०५.१	कार्यक्रम भ्रमण खर्च पदाधिकारी			(((
४.०५.२	कार्यक्रम भ्रमण खर्च कर्मचारी	२३,७४०।००	३९०,०००।००	२३,१५०।००	१००,०००।००	२००,०००।००
४.०५.३	अवलोकन भ्रमण			१०८,९७५।००	१०८,९७५।००	(
९.०१	भैपरी आउने खर्च					(
ख	पूजीगत खर्च	४,१८५,७९३।००	३४,५७७,४७२।००	१,००५,४१२।००	४३,२२४,८३८।००	४२,६१५,०००।००

६	पूजी निर्माण खर्च	२,७८९,३०७।००	३४,५७७,४७२।००	१,००५,४१२।००	४३,२२४,८३८।००	४२,६१५,०००।००
६.०१	फर्निचर	२८८,७१५।००	(३८,४२०।००	५००,०००।००	(
६.०२	सवारी साधन	(((७,०२०,०००।००	(
६.०२.१	सवारी साधन खरीद		((३,५००,०००।००	
६.०२.२	व्याकहो लोडरसक्सन मोसीनटिपर खरिद		((३,५२०,०००।००	
६.०३	मेशीनरी औजार तथा अन्य उपकरण	११३,१५०।००	(४३२,८१७।००	९५०,०००।००	१,५००,०००।००
६.०४	भवन निर्माण			(१०,०००,०००।००	१०,९००,०००।००
६.०५	सार्वजनिक निर्माण खर्च	२,३८७,४४२।००	३४,५७७,४७२।००	८५,०००।००	२४,३०४,८३८।००	३०,२१५,०००।००
६.०५.१	समपुरक जगेडा कोष	२,३८७,४४२।००	७,३००,०००.००		५२८,८३८।००	(
६.०५.२	लक्षित वर्ग कार्यक्रम		८,४२५,४७२.००	(५,६२४,०००।००	११,७२५,०००।००
६.०५.३	खानेपानी सञ्चालन तथा व्यवस्थापन		२,६००,०००.००		२,५००,०००।००	३,०६५,०००।००
६.०५.४	सिंचाई विकास साभेदारी कार्यक्रम		१,५००,०००.००		१,५००,०००।००	२,०००,०००।००
६.०५.६	ग्रामिण तथा कृषि सडक		५,१३५,०००.००	(५,१३५,०००।००	५,१३५,०००।००
६.०५.७	आर्थिक सामाजिक पूर्वाधार कार्यक्रम		२,१५७,०००.००		२,९५७,०००।००	२,१००,०००।००
६.०५.८	सामुदायिक विद्यालयको संस्थागत सुदृढिकरण कार्यक्रम		६१०,०००.००		६१०,०००।००	१,०५०,०००।००
६.०५.९	यूवा तथा खेलकुद विकास कार्यक्रम		५००,०००.००	८५,०००।००	५००,०००।००	३००,०००।००
६.०५.१०	स्वास्थ्य सेवा कार्यक्रम		६५०,०००.००		६५०,०००।००	७४०,०००।००

६.०५.११	कृषि तथा पशु विकास कार्यक्रम		2,200,000.00		2,200,000।00	2,000,000।00
६.०५.१२	वातावरण संरक्षण तथा प्रवर्धन कार्यक्रम		1,400,000.00		१,३००,०००।००	८००,०००।००
६.०५.१३	प्रकोप व्यवस्थापन कोष		500,000.00		३००,०००।००	३००,०००।००
६.०५.१४	सामाजिक परिचालन		300,000.00		(
६.०५.१५	नगर सरसफाई		500,000.00		५००,०००।००	१,०००,०००।००
६.०५.१६	वडा कार्यालयवाट प्राप्त योजनाहरु					
६.०७	अध्ययन तथा पूजीगत प्राविधिक परामर्श सेवा खर्च			४४९,१७५।००	४५०,०००।००	(
८	पूजीगत अनुदान खर्च	१,३९६,४८६।००	-	(
८.०१	सार्वजनिक संस्थालाई अनुदान	५१७,०००।००		(
८.०३	सेवामूलक संस्थालाई दिईने अनुदान	८७९,४८६।००		((
९.०२	भैपरी आउने			((
	कुल जम्मा	९,५७६,११९।००	४६,४५२,७१५।००	७,७६३,१९८।१०	६९,७२७,८६०।००	७४,२०५,६४८।००

अनुसची २.१

१.०१.१ कर्मचारी तलव खर्च अनुमान (आर्थिक वर्ष २०७२/०७३)

qm ;+	sd(rf)/L	tx	:+Vof	dfi:s:s/n	dlxgf	jjfif/s tnj /sd ?
१	कार्यकारी अधिकृत	रा प तृतीय	१	३०,४३२।००	१३	३९५,६१६।००
२	इन्जिनियर	अधिकृत छैटौ	१	२९,२८०।००	१३	३८०,६४०।००
३	लेखापाल	रा प अनं प्रथम	१	२३,४२४।००	१३	३०४,५१२।००
४	प्रशासन सहायक	स. पाचौ	१	२२,५६०।००	१३	२९३,२८०।००
५	राजस्व सहायक	स. पाचौ	१	२२,५६०।००	१३	२९३,२८०।००
६	सव इन्जनीयर	स. पाचौ	१	२२,५६०।००	१३	२९३,२८०।००
७	वडा सचिव	स. चौथो	१	२२,०६८।००	१३	२८६,८८४।००
८	वडा सचिव	स. चौथो	१	२१,२७६।००	१३	२७६,५८८।००
९	वडा सचिव	स. चौथो	१	२१,२७६।००	१३	२७६,५८८।००
१०	वडा सचिव	स. चौथो	१	२१,२७६।००	१३	२७६,५८८।००
११	अमिन	स. चौथो	१	२१,२७६।००	१३	२७६,५८८।००
१२	सव ओभरसियर	स. चौथो	१	२१,२७६।००	१३	२७६,५८८।००
१३	स. क.अपरेटर	स. चौथो	१	२१,२७६।००	१३	२७६,५८८।००
१४	जिन्सी सहायक	स. तृतीय	१	१७,६०४।००	१३	२२८,८५२।००
१५	राजस्व सहायक	स. तृतीय	१	१७,६०४।००	१३	२२८,८५२।००
१६	हल्का सवारी चालक	श्रेणीविहिन प्रथम	१	१७,६०४।००	१३	२२८,८५२।००
१७	हल्का सवारी चालक	श्रेणीविहिन प्रथम	१	१७,६०४।००	१३	२२८,८५२।००
१८	कार्यालय सहयोगी	श्रेणीविहिन प्रथम	१	१५,५७६।००	१३	२०२,४८८।००
१९	कार्यालय सहयोगी	श्रेणीविहिन प्रथम	१	१५,५७६।००	१३	२०२,४८८।००
२०	कार्यालय सहयोगी	श्रेणीविहिन प्रथम	१	१५,५७६।००	१३	२०२,४८८।००
२१	कार्यालय सहयोगी	श्रेणीविहिन प्रथम	१	१५,५७६।००	१३	२०२,४८८।००
२२	कार्यालय सहयोगी	श्रेणीविहिन प्रथम	१	१५,५७६।००	१३	२०२,४८८।००
२३	कार्यालय सहयोगी	श्रेणीविहिन प्रथम	१	१५,५७६।००	१३	२०२,४८८।००
	जम्मा					६,०३७,३५६।००

अनुसूची २.२

१.०१.३ कर्मचारी कल्याणकोष (आर्थिक वर्ष २०७२/०७३)

क्र.सं.	वर्ग/पद	वर्ग	सं.	दर/मास	दर/वर्ष	कुल/वर्ष
२	इन्जिनियर	छैटौ तह	१	२९,२८०।००	१	२९,२८०।००
४	नायब सूवा (प्रशासन)	स. पाचौ	१	२२,५६०।००	१	२२,५६०।००
५	नायब सूवा (राजस्व)	स. पाचौ	१	२२,५६०।००	१	२२,५६०।००
६	सब इन्जिनियर	स. पाचौ	१	२२,५६०।००	१	२२,५६०।००
७	वडा सचिव	स. चौथो	१	२२,०६८।००	१	२२,०६८।००
८	वडा सचिव	स. चौथो	१	२१,२७६।००	१	२१,२७६।००
९	वडा सचिव	स. चौथो	१	२१,२७६।००	१	२१,२७६।००
१०	वडा सचिव	स. चौथो	१	२१,२७६।००	१	२१,२७६।००
११	अमिन	स. चौथो	१	२१,२७६।००	१	२१,२७६।००
१२	सब ओभरसियर	स. चौथो	१	२१,२७६।००	१	२१,२७६।००
१३	कम्प्युटर अपरेटर	स. चौथो	१	२१,२७६।००	१	२१,२७६।००
१४	जिन्सी सहायक	स. तृतीय	१	१७,६०४।००	१	१७,६०४।००
१५	राजस्व सहायक	स. तृतीय	१	१७,६०४।००	१	१७,६०४।००
जम्मा						२८१,८९२।००

अनुसूची २.३

१.०२.१ कर्मचारी कल्याणकोष (आर्थिक वर्ष २०७२/०७३)

क्र.सं.	वर्ग/पद	वर्ग	सं.	दर/मास	दर/वर्ष	कुल/वर्ष
१	कार्यकारी अधिकृत	रा प तृतीय	१	२,५००।००	१२	३०,०००।००
२	इन्जिनियर	छैटौ	१	२,२००।००	१२	२६,४००।००
३	लेखापाल	रा प अनं प्रथम	१	२,०००।००	१२	२४,०००।००
४	प्रशासन सहायक	स. पाचौ	१	२,०००।००	१२	२४,०००।००
५	राजस्व सहायक	स. पाचौ	१	२,०००।००	१२	२४,०००।००
६	सब इन्जिनियर	स. पाचौ	१	२,०००।००	१२	२४,०००।००
७	वडा सचिव	स. चौथो	१	१,५००।००	१२	१८,०००।००
८	वडा सचिव	स. चौथो	१	१,५००।००	१२	१८,०००।००
९	वडा सचिव	स. चौथो	१	१,५००।००	१२	१८,०००।००
१०	वडा सचिव	स. चौथो	१	१,५००।००	१२	१८,०००।००
११	अमिन	स. चौथो	१	१,५००।००	१२	१८,०००।००
१२	सब ओभरसियर	स. चौथो	१	१,५००।००	१२	१८,०००।००

१३	स. क.अपरेटर	स. चौथो	१	१,५००।००	१२	१८,०००।००
१४	जिन्सी सहायक	स. तृतीय	१	१,५००।००	१२	१८,०००।००
१५	राजस्व सहायक	स. तृतीय	१	१,५००।००	१२	१८,०००।००
१६	हल्का सवारी चालक	श्रेणीविहिन प्रथम	१	१,०००।००	१२	१२,०००।००
१७	हल्का सवारी चालक	श्रेणीविहिन प्रथम	१	१,०००।००	१२	१२,०००।००
१८	कार्यालय सहयोगी	श्रेणीविहिन प्रथम	१	१,०००।००	१२	१२,०००।००
		जम्मा				३५०,४००।००

cg";rL2=4

1=02=1 sd(rf/L) km N* e Qf (आर्थिक वर्ष २०७२/०७३)

qm;+	sd(rf/L)	;+Vef	df;se Qf	dfxgf	s"ne Qf/sd?
१	कर्मचारी भत्ता	२३	१,०००।००	१२	२७६,०००।००
		जम्मा			२७६,०००।००

cg";rL2=4

1=02=2 j/ & s e Qf (आर्थिक वर्ष २०७२/०७३)

qm;+	sd(rf/L)	;+Vef	df;sl;df	k^s	s"ne Qf/sd?
१	पदाधिकारी तथा कर्मचारी	१	१०,०००।००	१०	१००,०००।००
		जम्मा			१००,०००।००

cg";rL2=5

1=03; ;jfe | d) ftyf E) / g s e Qf (आर्थिक वर्ष २०७२/०७३)

qm;+	sd(rf/L)	;+Vef	swstd\l;df	k^s	s"ne Qf/sd?
१	दैनिक तथा भ्रमण खर्च	२	१५,०००।००	१	३०,०००।००
		जम्मा			३०,०००।००

cg";rL2=6

1=04 kf/zfs (आर्थिक वर्ष २०७२/०७३)

qm;+	fj/f	;+Vef	k f e f Qm ?	k^s	fj f f / s / sd ?
१	कर्मचारी पोशाक खर्च	२३	७,५००।००	१	१७२,५००।००
		जम्मा			१७२,५००।००

cg";rL2=7

1=08 tffnd-sd\rf/L_ (आर्थिक वर्ष २०७२/०७३)

qm;+	ij/f	;+Vof	k\ft\el\Qm?	k^s	jffif\\$/sd?
१	सहभागी	२३	७,०००।००	१	१६१,०००।००
	जम्मा				१६१,०००।००

cg";rL2=8

2=01 kfgL tyf\jh'nL dx;'n (आर्थिक वर्ष २०७२/०७३)

qm;+	ij/f	;+Vof	diff;sB/	dixgf	jffif\\$/sd?
१	पानी महसुल	१	३,०००।००	१२	३६,०००।००
२	विजुली महसुल	१	१०,०००।००	१२	१२०,०००।००
	जम्मा				१५६,०००।००

cg";rL2=9

2=02;~rf/ (आर्थिक वर्ष २०७२/०७३)

qm;+	ij/f	;+Vof	diff;sB/	dixgf	jffif\\$/sd?
१	सञ्चार (टेलीफोन, ईन्टरनेट र फ्याक्स आदि)	१	१२,०००।००	१२	१४४,०००।००
	जम्मा				१४४,०००।००

cg";rL2=10

2=03 sfef\nc;~rfng;Dj\Gwvr\ (आर्थिक वर्ष २०७२/०७३)

qm;+	ij/f	;+Vof	diff;sB/	dixgf	jffif\\$/sd?
१	कार्यालय सामाग्रीहरु, छपाई, स्टेसनरी, प्रिन्टिङ्ग, पत्रपत्रिका आदि	१	४५,०००।००	१२	५४०,०००।००
	जम्मा				५४०,०००।००

cg";rL2=11

2=04 ef*f (आर्थिक वर्ष २०७२/०७३)

qm;+	ij/f	;+Vof	diff;sB/	dixgf	jffif\\$/sd?
१	कार्यालय भवन, गोदान र अन्य आदि	१	१५,५००।००	१२	१८६,०००।००
	जम्मा				१८६,०००।००

cg";rL2=12

1=13 ddt tyf: Def/ (आर्थिक वर्ष २०७२/०७३)

qm; +	ij/f	;+ Vof	df; s b/	dlogf	jjfif/s/sd?
१	सवारी साधन, यन्त्र उपकरण, फर्निचर र अन्य सवै	१	३०,०००।००	१२	३६०,०००।००
	जम्मा				३६०,०००।००

cg"; rL 2=13

2=07=1=2 O (fghlgo/ड ; jfs/f/ - Pn sh/; s* k_ (आर्थिक वर्ष २०७२/०७३)

qm; +	ij/f	;+ Vof	df; s b/	dlogf	jjfif/s/sd?
१	अर्किटेक्चर ईन्जिनियर	१	३०,०००।००	१३	३९०,०००।००
	जम्मा				३९०,०००।००

cg"; rL 2=14

2=07=2 ;/; knf O (tyf c G; ; jfz'Ns (आर्थिक वर्ष २०७२/०७३)

qm; +	ij/f	;+ Vof	df; s b/	dlogf	jjfif/s/sd?
१	चौकीदार, ड्राईभर, माली, रनर, र अन्य ज्यालादारी	१	२०,०००।००	१२	२४०,०००।००
	जम्मा				२४०,०००।००

cg"; rL 2=15

2=07=3 n/vf k/L jf) f z'Ns (आर्थिक वर्ष २०७२/०७३)

qm; +	ij/f	;+ Vof	clwstd\ b/	k^s	jjfif/s/sd?
१	लेखा परीक्षक पारिश्रमिक	१	५०,०००।००	१	५०,०००।००
	जम्मा				५०,०००।००

cg"; rL 2=16

2=08=1 ; b: of z'Ns - gfs/) f_ (आर्थिक वर्ष २०७२/०७३)

qm; +	ij/f	;+ Vof	df; s b/	k^s	jjfif/s/sd?
१	नगरपालिका संघ सदस्यता	१	३०,०००।००	१	३०,०००।००
	जम्मा				३०,०००।००

cg"; rL 2=17

2=08=4 kl/iff; ~rfng vr (आर्थिक वर्ष २०७२/०७३)

qm; +	ljj/f	;+ Vef	chwstd b/	k^s	jjfif{s/sd?}
१	नगर परिषद	१	३००,०००।००	१	३००,०००।००
	जम्मा				३००,०००।००

cg"; rL 2=18

2=08=5 ljjw vr (आर्थिक वर्ष २०७२/०७३)

qm; +	ljj/f	;+ Vef	df{s b/	k^s	jjfif{s/sd?}
१	मासिक विविध खर्च	१	२५,०००।००	१२	३००,०००।००
	जम्मा				३००,०००।००

cg"; rL 2=19

3=01; fj(hlgs; +: yfnf [lbq] cg'bfy (आर्थिक वर्ष २०७२/०७३)

qm; +	ljj/f	;+ Vef	df{s b/	k^s	jjfif{s/sd?}
१	अनुदान	४	१५,०००।००	१	६०,०००।००
	जम्मा				६०,०००।००

cg"; rL 2=20

3=04; fdfhs; ;/jff cg'bfy vr (आर्थिक वर्ष २०७२/०७३)

qm; +	ljj/f	;+ Vef	df{s b/	k^s	jjfif{s/sd?}
१	जेष्ठ नागरिक	१४२४	५००।००	१२	८,५४४,०००।००
२	एकल महिला	८७१	५००।००	१२	५,२२६,०००।००
३	वालवालीका दलित	२८१	२००।००	१२	६७४,४००।००
४	पूर्ण अशक्त अपांग	४६	१,०००।००	१२	५५२,०००।००
५	आंशिक अशक्त अपांग	१६	३००।००	१२	५७,६००।००
	जम्मा				१५,०५४,०००।००

cg"; rL 2=21

4=03 k": ts tyf; fdfu | L (आर्थिक वर्ष २०७२/०७३)

qm; +	ljj/f	;+ Vef	b/	k^s	jjfif{s/sd?}
१	पुस्तक तथा सामग्री	१	५०,०००।००	१	५०,०००।००
	जम्मा				५०,०००।००

cg";rL2=22

4=04=1 sfo{qmd vr{ (आर्थिक वर्ष २०७२/०७३)

qm;+	ijj)/f	:+Vof	₹/	k^s	jjfif{s/sd?
१	प्रचार प्रसार, एम सि पि एम तथा विविध कार्यक्रम खर्च	५	३०,०००।००	१	१५०,०००।००
जम्मा					१५०,०००।००

cg";rL2=23

4=04=2 ;fidfllhs kl/rfng vr{ -Pn lhl; s* lK_ (आर्थिक वर्ष २०७२/०७३)

qm;+	ijj)/f	:+Vof	₹/	k^s/ dlxgf	jjfif{s/sd?
१	सामाजिक परिचालक जीवन निर्वाह खर्च	१७	१२,०००।००	१३	२,६५२,०००।००
२	सामाजिक परिचालक सञ्चालन खर्च	१७	७,०००।००	१	११९,०००।००
३	नागरिक सचेतना केन्द्र सञ्चालन अनुदान	५	३३,०००।००	१	१६५,०००।००
४	बडा नागरिक मञ्च सञ्चालन अनुदान	१७	३,५००।००	१	५९,५००।००
	स्थानिय सेवा प्रदायक खर्च	२	३००,०००।००	१	६००,०००।००
	स्थानिय सेवा प्रदायक कार्यक्रम संयोजक तलव खर्च	२	३३,०००।००	१३	८५८,०००।००
जम्मा					४,४५३,५००।००

cg";rL2=24

4=04=3 gu/kflnsf jffif{s pT;j (आर्थिक वर्ष २०७२/०७३)

qm;+	ijj)/f	:+Vof	₹/	k^s	jjfif{s/sd?
१	वार्षिक उत्सव खर्च	१	१५०,०००।००	१	१५०,०००।००
जम्मा					१५०,०००।००

cg";rL2=25

4=04=4 gu/kflnsf jffif{ljsf; -Pn lhl; s* lK_ (आर्थिक वर्ष २०७२/०७३)

qm;+	ijj)/f	:+Vof	₹/	k^s	jjfif{s/sd?
१	क्षमता विकास तालिम	१	२००,०००।००	१	२००,०००।००
जम्मा					२००,०००।००

cg";'rL2=26

4=05=1 sfo{qmd e|d}fvr{-sd{rf/L_ (आर्थिक वर्ष २०७२/०७३)

qm;+	ij)/f	:+Vof	₹/	k^s	jffif{s/sd?
१	कार्यक्रम भ्रमण खर्च	५	२०,०००।००	२	२००,०००।००
	जम्मा				२००,०००।००

cg";'rL2=27

6=03 d]szg/L cf)hif/tyfc{pks/)f-Pn hL; I*IK_ (आर्थिक वर्ष २०७२/०७३)

qm;+	ij)/f	:+Vof	₹/	k^s	jffif{s/sd?
१	टोटल स्टेशन, जिपिएस, कम्प्युटर लगायत अन्य उपकरण	१	१,५००,०००।००	१	१,५००,०००।००
	जम्मा				१,५००,०००।००

cg";'rL2=28

6=04 efg sgdf(l)f (आर्थिक वर्ष २०७२/०७३)

qm;+	ij)/f	:+Vof	₹/	k^s	jffif{s/sd?
१	नगरपालिका भवन क्रमागत	१	१०,०००,०००।००	१	१०,०००,०००।००
२	संयुक्त वडा कार्यालय भवन, देवभूमि वालुवा, न पा वडा नं १०	१	९००,०००।००	१	९००,०००।००
	जम्मा				१०,९००,०००।००

६.०५.२ लक्षित वर्ग कार्यक्रमहरु र अनुमानित व्यय विवरण (आर्थिक वर्ष २०७२/०७३)

सि.नं.	योजना तथा कार्यक्रमको नाम	ठेगाना (वडा नं)	विनियोजन
क	बालबालिका संरक्षण तथा विकास		
१	:fd"bfles lj-Bfnosf lzz'sJffnfO{vfnfvr{		500,000.00
२	jfn Sja / jfn ; + hfnaf^k : tffjt sfo l qmd		250,000.00
३	v/ns"b k tef lutf / v/ns"b:fdfu L jtt/)f		200,000.00
४	k tef k f=lj= 1 lzz" sJff (nfg / sJff Lj:yfky	1	200,000.00
५	jfn cwsf/ ; Da GwL ; r]tgf sfo l qmd		150,000.00
६	lxdfnog lg=df=lj= v/n d]bfy	4	200,000.00
७	/fwfs[i]fk f=lj= efg	11	300,000.00
८	dxst+sfnd df=lj= efg	11	500,000.00
९	jfn k tef lg=df=lj-# / jff / _		150,000.00
१०]fg]Zj/L df=lj= df lj]fg k of]uzfnf	13	300,000.00
११	sfnst df=lj= zf]rfno lgdf()f	12	250,000.00
१२	u)j]z df=lj=	1	100,000.00
१३	: Gb/ ; of]bo k f=lj=k : tsfno : yfkyf	8	50,000.00
१४	श्री महाकाल मा.वि. वेला शौचालय मर्मत	11	५०,०००।००
१५	राधाकृष्ण प्रा.वि. फर्निचर	11	१५०,०००।००
	जम्मा		३,३५०,०००।००
ख	विपन्न महिला विकास तथा शक्तिकरण		
१	Psn dxnf; Da GwL : j/f]huf/ tffnd		300,000.00
२	lx+:f]k]*t dxnf k" g l:ykyf / : xof]u		150,000.00
३	v]bf/ txf] nf]s : jff cef]u sf] tof/L sJff dxnf sf nfuL		150,000.00
४	ljle Gg dxnf hfj; / : df/f]x; + rfnj		100,000.00
५	dxnf x/sfnfuL df]/*]fO]le" tffnd		150,000.00
६	dxnf : j:y:je+:]hsk]f]f]f: xg e Gf		400,000.00
७	dxnf l: kd" ns tffnd cefcfh]g : xof]u		450,000.00
८	dxnf lgu/fjg L : d" x		100,000.00
९	u fld]f dxnf : xsf/L em \efn (f]sf vfkf	4,5	200,000.00
१०	dgsfdgf dxnf lasf; # / faf/	13	100,000.00
११	afn" jf P]ss]t dxnf d~r %t (nfg	10	150,000.00
१२	cfuk#f/L dxnf ejsf] %t (nfg	9	150,000.00
१३	dxnf : fd"bfles efg lgdf()f]tg]k]n]	12	200,000.00

१४	knf~nf]s eujtLyfjg ;Dkbf]sf] ;+/Jf]f ;+awlg sfo(16	300,000.00
१५	:fd'bf]os ljsf; sf]if sfo(qmndsf] nfuL ;Dk/s sf]if		50,000.00
१६	P]l/b]j]L d]xnf e]g %f]yf]gdf(l)f	6	100,000.00
१७	lg h'nf d]xnf e]g %f]yf]gdf(l)f. y'Dsf	7	100,000.00
१८	आंपघारी श्रीरामपाटी खानेपानी योजना पाईप खरिद	6	300,000.00
१९	पलाञ्चोक भगवतीस्थानको पर्यटन गुरुयोजना तयारीमा समपुरक खर्च	17	400,000.00
२०	आनन्ददेवी आमा समुह भवन मर्मत	3	७५,०००।००
२१	सामुदायिक महिला भवन चापावोट	१२	५०,०००।००
	जम्मा		३,५७५,०००।००
ग	आर्थिक सामाजिक रुपमा पछि परेका विपन्न वर्ग लीक्षत कार्यक्रमहरु		
१	blnt ju l zf]rfno ;xof]u sfo(qmd		700,000.00
२	blnt ju[sf] nfu ;kmfO(s]Gh ljt/)f		300,000.00
३	blnt ju l nfs;]jf cef]u tof/L sJff		150,000.00
४	blnt d]xnf :fd'bf]os e]g lgdf(l)f	6	150,000.00
५	p]f]efnf] ufp]x cleefg	1	500,000.00
६	cf/g ;"wf/ sfo(qmd		150,000.00
७	k/Dk/fut l;k lasf; t]fnd		250,000.00
८	kx/L a:tL & "nf] kxw/]f] ddt	16	50,000.00
९	xfau/(f^L blnt a:tL vfg]kfgL cf]hg]15	15	200,000.00
१०	uf*] vf]N:f vfg]kfgL lnkm\^L"	14	200,000.00
११	h]i& gful/s ;Ddfg ;jf:Ue ;xof]u		200,000.00
१२	ckfe ePsf Jof Qm nfo l :fdfu L ;xof]u		200,000.00
१३	leGg l;k ePsf gful/s l;k lasf; Jfdtf clej]lS ;j/f]huf/ sfo(qmd		250,000.00
१४	cfbLaf;L hghftL 52 lsnf]u "Daf kf&zfnf lgdf(l)f	7	200,000.00
१५	hg"jf/ hftL :j/f]huf/ t]fnd-df]afO ln ddt, *sfO]le, (fsf a"gfO cf]b_		200,000.00
१७	t]df" ;dfwL:yn lgdf(l)f 5 sfhLsf] jg 1 /ft]df^] jg	1,5	300,000.00
१८	cf]h]^f/ blnt a:tLdfO(gf/ lgdf(l)f	10	50,000.00
१९	l;dvf]nf vfg]kfgL cf]hg] # " ufp]x j]zL	13	50,000.00

२०	as"n^f/1kkn^f/af^wf]aL#f^hfg]af^f]g]hssf] O{gf/lgdfl)f	10	50,000.00
२१	tfdf":dfwL:ynlgdfl)f vfgLufpx	15	150,000.00
२२	tfdf":dfwL:ynlgdfl)f hrxfg^fx^f	13	150,000.00
२३	e];/nL^f/n^f/Lufpx vfg]kfgLlgdfl)f	9	50,000.00
२४	kf^Llgdfl)f/vfg]kfgLof]hgf	12	100,000.00
२५	%]^flem+ugfb]jL1kkn^f/wf]qf]df]=af^f]	4	100,000.00
४१	तरकारी संकलन केन्द्र निर्माण टाँके वेशि	14	५०,०००।००
४२	सचेतनाको केन्द्र भवनको छाना मर्मत डाँडागाउँ पहेरी बस्ती	16	५०,०००।००
	जम्मा		४,६००,०००।००
	कुल जम्मा		११,७२५,०००।००

cg";rL2=30

खानेपानी आयोजना (पुजीगत खर्च) को अनुमानित व्यय विवरण (आर्थिक वर्ष २०७२/०७३)

सि.नं.	योजना तथा कार्यक्रमको नाम	ठेगाना (वडा नं)	विनियोजन
१	सिम्राडी खानेपानी पाईप खरिद	17	250,000.00
२	लक्ष्मी नारायण खानेपानी मर्मत संभार रातो पैरो		50,000.00
३	थुम्का मुलाबारी खानेपानी ढाँटी गोतामे डाँडा		50,000.00
४	धारा पारी खानेपानी मर्मत संभार	11	70,000.00
५	अनैकोट खानेपानी	13, 14	800,000.00
६	पाँचखाल बृहत खानेपानी मुल संरक्षण	2, 13, 15, 3, 6	100,000.00
७	आँपघारी जरेटार खानेपानी लिफ्ट	17	250,000.00
८	पलाञ्चोक खानेपानी योजना	16	100,000.00
९	अनैकोट खानेपानी पाँचखाल-१३	१३	१३०,०००।००
१०	कामी धारो खानेपानी पाँचखाल-१४ अधुरा	14	५०,०००।००
११	समधारो लिफ्ट सिष्टम खा.पा. योजना	14	२००,०००।००
१२	डाँडलथोक खानेपानी धारा निर्माण	1	१००,०००।००
१३	सखरे आँपको बोट खानेपानी निर्माण	2	५०,०००।००
१४	गोजेपानी पँधेरो निर्माण	4	१००,०००।००
१५	खत्रीटोल पँधेरो निर्माण	4	१००,०००।००
१६	जोर पिपल खानेपानी योजना	6	५०,०००।००
१७	श्रीराम पाटी खानेपानी योजना	6	१५०,०००।००
१८	सिमपोखरी खानेपानी योजना	6	१००,०००।००

१९	सिम पाखा खानेपानी ट्याङ्की निर्माण र धारा वितरण	७	५०,०००।००
२०	बालूवा पँधेरो मर्मत सम्भार	१०	५०,०००।००
२१	सेरा कर्केटार खानेपानी मर्मत	१०	५०,०००।००
२२	वकूलटार खानेपानी धारा मर्मत	१०	५०,०००।००
२३	ठकुरीगाउँ ईनार निर्माण	१०	५०,०००।००
२४	ओजेटार खानेपानी धारा मर्मत	१०	५०,०००।००
२५	सिङदान थिङटोल खानेपानी	१२	५०,०००।००
२६	ठाँटी खानेपानी ट्याङ्की मर्मत	१२	१५,०००।००
	जम्मा		३,०६५,०००।००

९१/११/२३

सिंचाई विकास कार्यक्रम (पुजीगत खर्च) को अनुमानित व्यय विवरण (आर्थिक वर्ष २०७२/०७३)

सि.नं.	योजना तथा कार्यक्रमको नाम	ठेगाना (वडा नं)	विनियोजन
१	राजकुलो बाँध मर्मत तथा संभार		२००,०००.००
२	धनेको बाँध सिंचाई योजना	१३,१४,१५	२३०,०००.००
३	बोला डाँडा वर्षे पानी संकलन पोखरी	४	२००,०००.००
४	भैसे कुलो मर्मत संभार	१०	२००,०००.००
५	पुतली काटे खोल्सो सिंचाई योजना	१३	५०,०००.००
६	ढोडखोला ,मोठापाटी नौ विसे बाँध	२	२००,०००.००
७	जुगे बाँध सिंचाई योजना	१२	२००,०००.००
८	जुके सिंचाई मर्मत संभार	२,४	१००,०००.००
९	छागे खोला लम्साल टोल बरचौर सिंचाई योजना	१४	१३०,०००.००
१०	कामी धारा जलढुंगे सिंचाई योजना	१४	१००,०००.००
११	डुँडामुख कुलो मर्मत संभार	६	१२०,०००.००
१२	सुसिनटार टुनिखेत सिंचाई योजना	१२	१००,०००.००
१३	गुर्दुम खोला माथिल्लो सिंचाई योजना	१३	७०,०००।००

१४	गुर्दुम खोला तल्लो सिँचाई योजना	१३	१००,०००।००
	जम्मा		२,०००,०००।००

cg";rL 2=32

ग्रामिण सडक आयोजना (पुजीगत खर्च) को अनुमानित व्यय विवरण (आर्थिक वर्ष २०७२/०७३)

सि.नं.	योजना तथा कार्यक्रमको नाम	ठेगाना (वडा नं)	विनियोजन
१	वकुलटार बाट खोजेदार खण्ड सडक मर्मत	१०	२००,०००.००
२	डाँफेखोला कजवे मर्मत सम्भार	११	१००,०००.००
३	ओजेदार डोवलाड खारेवेशी हुदै काँशीखण्ड जोड्ने बाटो	११	१००,०००.००
४	खट्टार तली भञ्ज्याङ थुम्का सडक	७	२००,०००.००
५	४४ किलो मिजार टोल हुदै ठुलोपिपल मोटरबाटो	६	१००,०००.००
६	ठुलो पिप्ले कुभिण्डे हुदै नारायणस्थान प्रा वि मोटरबाटो	६	१००,०००.००
७	एकता बस्ती हुंगाना बस्ती मोटर बाटो	५	२००,०००.००
८	समाजकल्याण मोठापाटी दुग्धेश्वरमहादेव मन्दिर मोटर बाटो	२	२००,०००.००
९	लामीडाँडा तामाङ बस्ती मोटर बाटो	३	१००,०००.००
१०	चार पिपल लाखापुर डाँडागाउँ पहरी बस्ती सुनकोशी दोभान सडक	१६	३००,०००.००
११	फेदी कोट्याङ घुमाउने चौर सांध खोला	१२,१३	३००,०००.००
१२	लामीडाँडा ज्यामिरकोट कृष्ण मन्दिर मोटर बाटो		२००,०००.००
१३	तिनकुने हाँगे ठाँटी मोटर बाटो		१००,०००.००
१४	रयाले केराघारी देखि वडा कार्यालयसम्म मोटरबाटो मर्मत	१	१००,०००।००
१५	३७ किलो देखि जनउद्वार प्रा.वि.मोटरबाटो मर्मत	१	१००,०००।००
१६	तामाघाट थुम्की मोटरबाटो मर्मत सम्भार	२	१००,०००।००
१७	काफ्लेडिही सिमकोट मोटरबाटो निर्माण	२	१००,०००।००
१८	जोरपाटी, धारा खोल्सा रामपूर मोटरबाटो निर्माण	२	५०,०००।००
१९	खाँटावाटो मोटरबाटो मर्मत सुधार	३	७५,०००।००
२०	तामाघाट दनुवार गाउँ पचासे जोरपाटी मोटरबाटो	३	७५,०००।००
२१	ढाप पाँचखाल पुरानोवजार मोटरबाटो निर्माण	३	७५,०००।००
२२	तामाघाट डाँफे मोटरबाटो ह्युमपाईप	४	१००,०००।००
२३	ज्यामीटार जाने बाटोको २ खोल्सामा ३ ओटा हिम	५	१००,०००।००

	पाईप		
२४	कोलाको चौरबाट ज्याम्वेल बेशी हुदै गहते जाने बाटो मर्मत सुधार	५	५०,०००।००
२५	कोलाको चौर बाट थूम्कालडिही हुदै नागास्थान जाने बाटो निर्माण	५	५०,०००।००
२६	रामचन्द्रको घरछेउबाट देवीस्थान हुदै पंधेरामा निकाली कल्छे जाने बाटो जाड्ने	५	५०,०००।००
२७	नागास्थानबाट ज्यामीटार गहते पिपलटार जाने बाटो नया ट्रयाक खोल्ने	५	५०,०००।००
२८	जनज्योती खानिखोला अधुरो बाटो निर्माण मर्मत	७	५०,०००।००
२९	प्रतिक्षालय भन्ज्याङ हुदै थुम्का सम्मको बाटो निर्माण	७	२००,०००।००
३०	सूर्यडाँडा त्रिपन्न किलो अरनिको राजमार्ग जोड्ने बाटो मर्मत	८	२५०,०००।००
३१	सिम्ले देखि जूरेटार हुदै आँपको वोट हुदै मोटर बाटो ग्राभेल र ढल निकास	९	५०,०००।००
३२	कास्कोटे देखि खरेगागाउँसम्म मोटरवाटो ग्राभेल	९	५०,०००।००
३३	तिनघरे देखि बाह्रविसेसम्म नया मोटरवाटो निर्माण	९	५०,०००।००
३४	तिन घरे गाउँभिन्न ढल निकास	९	५०,०००।००
३५	श्वारिखोला देखि कैजेल पानी सम्म मोटर बाटो ग्राभेल	९	५०,०००।००
३६	बालूवा धोत्ने खोला कलभर्ट निर्माण	१०	५०,०००।००
३७	वेला चिउरीवोट सडक	११	१००,०००।००
३८	सुन्दर डाँडा ठाटी मो बा	१२	५०,०००।००
३९	स्वारा सत्रडाँडा मोटर बाटो	१२	५०,०००।००
४०	गौरी टोल मोटर बाटो डाँडा	१२	५०,०००।००
४१	तिनपिप्ले सगुने मोटर बाटो	१२	३५,०००।००
४२	देउराली ज्यामिरेकोट ग्रामीण सडक निर्माण	१५	१५०,०००।००
४३	बगाली खानीगाउँ ज्यामिरेकोट छाप कृषी सडक	१५	५०,०००।००
४४	जोरपाटी खोक ज्यामिरेकोट सडकको गोठ खोला खण्डमा पूल निर्माण अधुरो सम्पन्न गर्ने	१५	५०,०००।००
४५	माभङ्गी रातोपैरा सडकको मर्मत सुधार	१५	५०,०००।००
४६	नागवेली, नारायणस्थान, सार्कीथोक, कालिका मन्दिर मोटर बाटो	१६	१००,०००।००
४७	चारपिपल, धारपानी, घोन्ड्गेखोला, मोटर ट्रयाक निर्माण	१६	७५,०००।००

४८	भिमसेन स्थान, रामचे आँचौर, खराने माडीगाउँ जाने मोटर बाटो निर्माण नागवेली भिमसेन स्थान	१७	२००,०००।००
४९	नारायण स्थान साकौथोक हुदै कालिका स्थान जोड्ने मोटर बाटो निर्माण	१७	१००,०००।००
जम्मा			५,१३५,०००।००

९१"; १७ २=३३

आर्थिक सामाजिक पूर्वाधार विकास आयोजना (पुजीगत खर्च) को अनुमानित व्यय विवरण (आर्थिक वर्ष २०७२/०७३)

सि.नं.	योजना तथा कार्यक्रमको नाम	ठेगाना (वडा नं)	विनियोजन
१	भंकेश्वरी महादेव मन्दिर घेराबार र सतल निर्माण	१७	४००,०००.००
२	भक्रमदेवी मन्दिर जाने मोटर बाटो र ट्रेस निर्माण	१५	२००,०००.००
३	थुम्की देवी मन्दिर भौतिक सामग्री र बाटो	३	१००,०००.००
४	श्री कृष्ण प्रणामी मन्दिर भान्छा घर निर्माण	७	१००,०००.००
५	देवी मन्दिर मर्मत वडा नं.	९	५०,०००.००
६	संजय स्मृती प्रतिक्षालय लामीडाँडा	३	८०,०००.००
७	पौडेलथोक चौतारो निर्माण	४	१००,०००.००
८	थुम्का खर्क चौर प्रतिक्षालय निर्माण	२	५०,०००.००
९	भ्युटावरको प्रतिक्षालय निर्माण	५	५०,०००.००
१०	सिमलटार भिमसेनस्थान जिर्णोद्धार	५	७५,०००.००
११	महाकाल देवी सतल ,छाना ढलान	४	१००,०००.००
१२	गुम्बा निर्माण	८	१५०,०००.००
१३	किरिया पुत्री (थलो) ट्रेस निर्माण सिमधारो	१४	५०,०००.००
१४	किरिया पुत्री (थलो) ट्रेस निर्माण कामीधारो	१४	५०,०००.००
१५	फेदीको पाटी समाधीस्थल दोभान	१,१४	१००,०००.००
१६	माभ पँधेरो किरियापुत्री (थलो) ट्रेस निर्माण	१५	१००,०००.००
१७	विद्युत लाईन विस्तार खानीगाउँ क्षेत्र, भिरखोरिया	१५	५०,०००.००
१८	कनिकेश्वरी घाट	४	७०,०००.००
१९	महाकाल मन्दिर तथा पार्टी निर्माण	११	१००,०००.००
२०	देवीथान मन्दिर मर्मत	८	५०,०००।००
२१	धोन्द्रेधिमसेन मन्दिर (अधुरो) निर्माण	१६	७५,०००।००
जम्मा			२,१००,०००।००

cg";'rL2=34

सामुदायिक विद्यालयहरुको संस्थागत सुदृढिकरण कार्यक्रम (पुजीगत खर्च) को अनुमानित व्यय विवरण (आर्थिक वर्ष २०७२/०७३)

सि.नं.	योजना तथा कार्यक्रमको नाम	ठेगाना (वडा नं)	विनियोजन
१	सर्वमंगला उ.मा.वि.खाने पानी टयाङ्की निर्माण	२	२००,०००.००
२	भक्रमदेवी मा.वि.फर्निचर	१५	५०,०००.००
३	नारायणस्थान नि.मा.वि. कम्प्युटर	६	१५०,०००.००
४	सृजना प्रा.वि. फनिचर	१३	५०,०००.००
५	ज्ञानोदय नि.मा.वि. गेट निर्माण	१५	७५,०००.००
६	भुवनेश्वरी नि.मा.वि.घेरावार र गेट निर्माण	९	७५,०००.००
७	पलाञ्चोक उमावि कम्प्युटर ल्याव सहयोग	१६	१५०,०००.००
८	भविष्य उज्जल प्रा.वि. खानेपानी	५	७५,०००.००
९	ठकुरीगाउँ प्रा.वि. भवन निर्माण	१०	१७५,०००.००
१०	खानेपानी तथा स्वास्थ्यको लागि श्री जन भावना प्रा.वि.	९	५०,०००।००
	जम्मा		१,०५०,०००।००

cg";'rL2=35

युवा तथा खेलकुद विकास कार्यक्रम (पुजीगत खर्च) को अनुमानित व्यय विवरण (आर्थिक वर्ष २०७२/०७३)

सि.नं.	योजना तथा कार्यक्रमको नाम	ठेगाना (वडा नं)	विनियोजन
१	युवा तथा खेलकुद विकास साभेदारी कार्यक्रम		३००,०००.००
	जम्मा		३००,०००।००

cg";'rL2=36

स्वास्थ्य सेवा कार्यक्रम (पुजीगत खर्च) को अनुमानित व्यय विवरण (आर्थिक वर्ष २०७२/०७३)

सि.नं.	योजना तथा कार्यक्रमको नाम	ठेगाना (वडा नं)	विनियोजन
--------	---------------------------	-----------------	----------

१	वर्धिडसेन्टरहरुलाई निरन्तरता	10,16	250,000.00
२	कालिका सामुदायिक स्वास्थ्य ईकाई कार्यालय व्यवस्थापन	12	30,000.00
३	उप-स्वास्थ्य चौकी बालुवा ईनार निर्माण	10	70,000.00
४	उप-स्वास्थ्य चौकी छांना ढलान ७	7	150,000.00
५	अनैकोट स्वास्थ्य चौकीमा वर्धिड सेन्टर	15	150,000.00
६	जनजागृती स्वास्थ्य ईकाई कार्यालय व्यवस्थापन		30,000.00
७	नगर क्षेत्र भित्र स्वास्थ्य शिविर संचालन		150,000.00
८	सार्वजनिक शौचालय निर्माण	3	200,000.00
९	परोपकार स्वास्थ्य ईकाई व्यवस्थापन		30,000.00
	जम्मा		७४०,०००।००

९११:१११=३७

कृषि तथा पशु विकास कार्यक्रम (पुजीगत खर्च) को अनुमानित व्यय विवरण (आर्थिक वर्ष २०७२/०७३)

सि.नं.	योजना तथा कार्यक्रमको नाम	ठेगाना (वडा नं)	विनियोजन
१	IPM कक्षा संचालन वडा नं.१ देखि १७	16/व 17	300,000.00
२	फिरोमेन ट्रयाप वितरण	16/व 17	200,000.00
३	माटो परिक्षण र माटो उपचार सहयोग	16/व 17	150,000.00
४	खानीखोला सिंचाई पोखरी निर्माण	7	200,000.00
५	विषादीमूक्त उत्पादन सम्बन्धी तालिम, होर्डिडबोर्ड प्रचार प्रसार	16/व 17	200,000.00
६	सिंचाई पोखरी निर्माण वार्ड नं. १ देखि १७ वर्षे पानी संकलन, प्लाष्टिक पोखरी	16/व 17	200,000.00
७	पशुबधशाला निर्माण म्याचिड		300,000.00
८	गोठेमल सूधार कार्यक्रम	16/व 17	100,000.00
९	पशु भ्याक्सीनमा म्याचिड	16/व 17	250,000.00
१२	पशुबीमा कार्यक्रम / तरकारी बीमा कार्यक्रम	16/व 17	100,000.00
	जम्मा		२,०००,०००।००

cg";rL2=38

वातावरण संरक्षण तथा प्रवर्धन कार्यक्रम (पुजीगत खर्च) को अनुमानित व्यय विवरण (आर्थिक वर्ष २०७२/०७३)

सि.नं.	योजना तथा कार्यक्रमको नाम	ठेगाना (वडा नं)	विनियोजन
१	पाँचखाल बोक्से सामुदायिक वनमा मनोरञ्जन पार्क निर्माण	३	१५०,०००.००
२	माने डाँडा पिकनिक स्पट योजना निर्माण	१३	१००,०००.००
३	होक्से वडा नं. ७ वडा कार्यालयमा तारबार तथा शौचालय	७	१००,०००.००
४	सुन्य फोहोर भान्छा कार्यक्रम	१६/१७	१५०,०००.००
५	प्लास्टिक भोला मुक्त अभियान	१६/१७	१००,०००.००
६	नगर क्षेत्रमा वृक्षारोपण कार्यक्रम	१६/१७	१५०,०००.००
७	रातमाटे वन वायोब्रिकेट विद्युतिकरण	१	५०,०००.००
	जम्मा		६००,०००।००

cg";rL2=39

दैवी प्रकोप व्यवस्थापन (पुजीगत खर्च) को अनुमानित व्यय विवरण (आर्थिक वर्ष २०७२/०७३)

सि.नं.	योजना तथा कार्यक्रमको नाम	ठेगाना (वडा नं)	विनियोजन
१	दैवी प्रकोप राहत कोष		३००,०००।००
	जम्मा		३००,०००।००

cg";rL2=40

नगर सरसफाई कार्यक्रम (पुजीगत खर्च) को अनुमानित व्यय विवरण (आर्थिक वर्ष २०७२/०७३)

सि.नं.	योजना तथा कार्यक्रमको नाम	ठेगाना (वडा नं)	विनियोजन
१	नगर सरसफाई कार्यक्रम		१,०००,०००।००
	जम्मा		१,०००,०००।००